



2024-02-05

Dnr: SBN 2024/63

**Handläggare**  
Björn Martinsson  
bjorn.martinsson01@vanersborg.se  
0521-72 23 36

**Mottagare**  
Samhällsbyggnadsnämnden

## Vägval Brätteleänken

### Förslag till beslut

Samhällsbyggnadsnämnden beslutar att uppdra till förvaltningen att påbörja projektering med inriktning mot alternativ 1 – norra alternativet.

### Sammanfattning av ärendet

Projektet Brätteleänken (Skaven – Brätte) har till och från varit under diskussion sedan åtminstone 5 år tillbaka. Vägen är en förutsättning för en fortsatt tillväxt i Skaven området, en avlastning för Edsvägen och en utryckningsväg för brandförsvaret.

En ”knäckfråga” har däremot varit hur vägens sträckning ska dras. Här har under flera år diskuterats ”norra” respektive ”södra” lösningen. I bifogad skiss är ”1” norra alternativet och ”2” det södra.

Området omfattar ca 240 ha och är beläget ca 1,5 km från centralorten (se bilaga).

Norra lösningen följer den nuvarande grusvägen in mot Brätte och den södra vägen ansluter till Edsvägen (väg 2025) i direkt närhet till bron över järnvägen vid ridskolan (se bilaga).

Under de senaste åren har ett flertal utredningar/undersökningar utförts; bland annat beträffande fladdermöss & hackspett, arkeologi, naturvärden och vägfrågor. Dessutom har samtal fört med de närmsta verksamheterna (Brätte ridklubb och Brättehaga Gård KB).

Allt sammantaget är redovisat i bilagd handling ”Vägval Brätteleänken”, daterad 2023-09-11.

Lovisa Wagnervik  
Verksamhetschef

### Bilaga

Vägval Brätteleänken, 2023-09-11

## Sändlista

Förvaltningschef  
Projektledare  
Utvecklingsledare



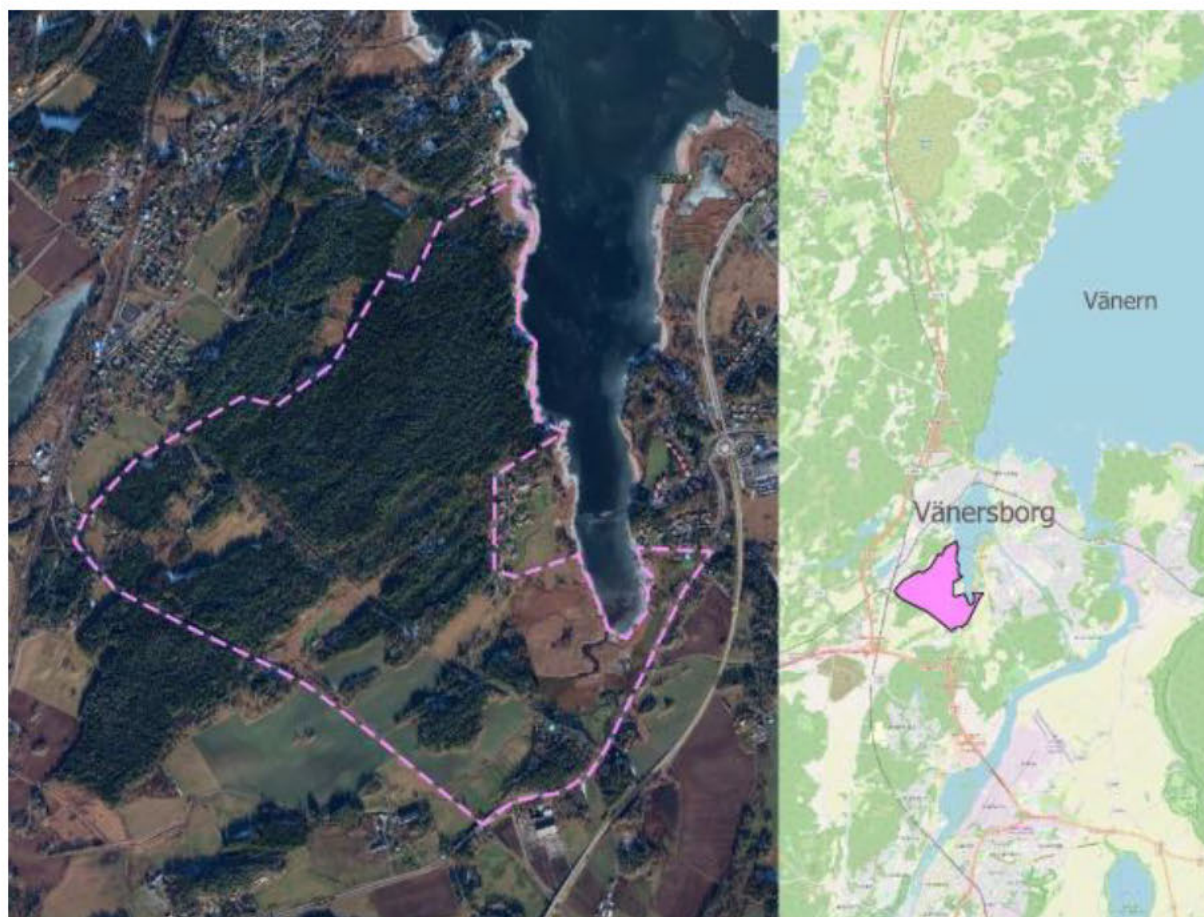
Björn Martinsson  
0521-72 23 36  
bjorn.martinsson01@vanersborg.se

# Vägval Brättelänken

## Sammanfattning

Projektet Brättelänken (Skaven – Brätte) har till och från varit under diskussion sedan åtminstone 5 år tillbaka. Vägen är en förutsättning för en fortsatt tillväxt i Skaven området, en avlastning för Edsvägen och en utryckningsväg för brandförsvaret. En ”knäckfråga” har däremot varit hur vägens sträckning ska dras. Här har under flera år diskuterats ”norra” respektive ”södra” lösningen. I skissen här nedan är ”1” norra alternativet och ”2” det södra.

Området omfattar ca 240 ha och är beläget ca 1,5 km från centralorten (figur 1)



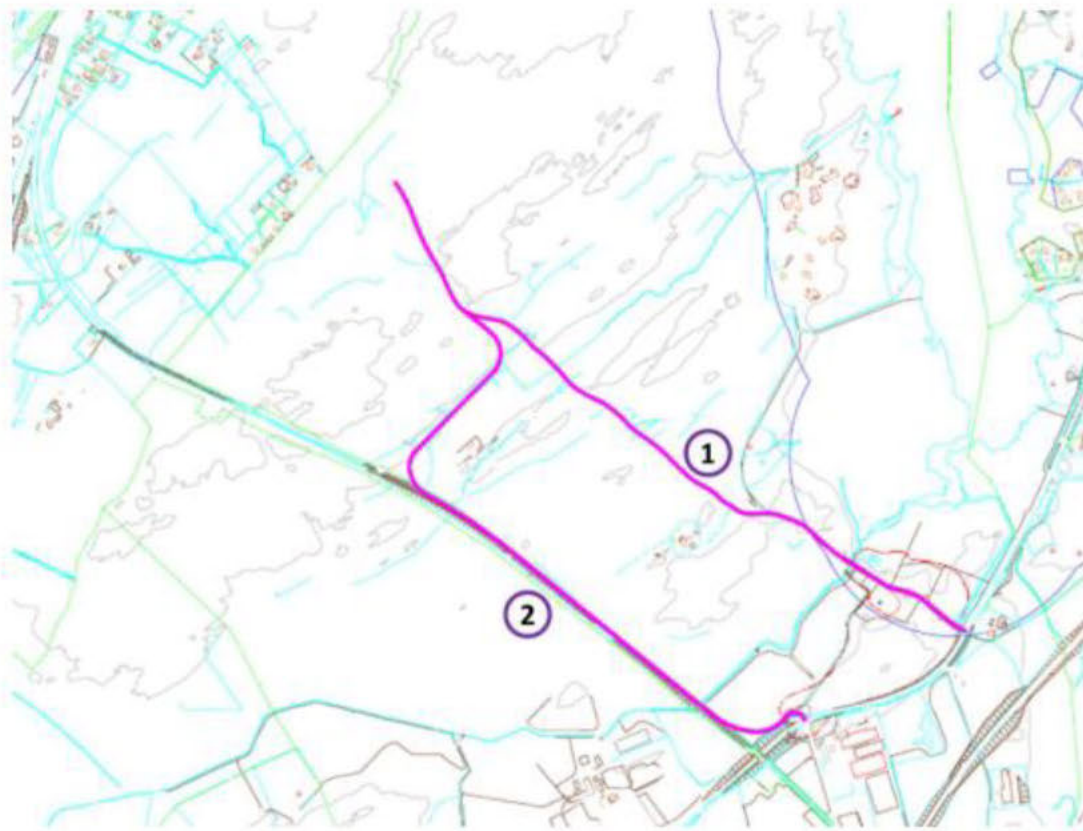
Figur 1





Norra lösningen följer den nuvarande grusvägen in mot Brätte och den södra vägen ansluter till Edsvägen (väg 2025) i direkt närhet till bron över järnvägen vid ridskolan (Figur 2)

I detta nu har samtliga (hittills) efterfrågade utredningar/inventeringar genomförts och en kort sammanfattning av både utredningar och samtal med övriga intressenter kommer att presenteras här nedan.



Figur 2

Nedan följer en kort sammanfattning av de undersökningar och samtal med övriga intressenter som gjort i och i anslutning till de båda alternativen. En illustration har lämnats vid respektive punkt.

- ✓ Innebär att alternativet är möjligt
- Innebär att ställning inte tas i utredningen/texten
- ✗ Innebär att alternativet ska undvikas

Bilaga/handling	Sammanfattning	Alt 1 (norr)	Alt 2 (söder)
<p><b>Bil 1.</b> Kommentarer ang fladdermöss inför planerad ny väg längs sträckan Öxnered-Brätte, Vänersborgs kommun (EnviroPlanning AB, 2023-04-30)</p>	<p><b>Sammanfattning vägval 1:</b> Eftersom det inte är någon stor väg som ska anläggas och då den utgår från redan befintlig väg är barriäreffekten försumbar. Istället är det framför allt eventuell belysning längs med vägen som kommer utgöra en barriäreffekt för ljusskyende arter. Det förväntas finnas fler ljusskyende fladdermusarter inom vägval 1 jämfört med vägval 2 då den i något större omfattning går genom skogsområden där sådana arter trivs.</p>	✓	✓
	<p><b>Sammanfattning vägval 2:</b> Eftersom det inte är någon stor väg som ska anläggas och då den till delar utgår från redan befintlig väg är barriäreffekten försumbar. Istället är det framförallt eventuell belysning längs med vägen som kommer utgöra en barriäreffekt för ljusskyende arter. Det förväntas finnas färre ljusskyende fladdermusarter inom vägval 2 jämfört med vägval 1 då den i något större omfattning går genom ett mestadels öppet odlingslandskap där ljusskyende arter vistas i mindre utsträckning.</p>	✓	✓
<p><b>Bil 2.</b> Utredning väster om Brätte. Arkeologisk utredning, Vänersborgs kommun och socken KU Arkeologisk rapport 2020:6 (VGR Förvaltningen för kulturutveckling)</p>	<p>Med anledning av att Vänersborgs kommun planerar att bygga en ny väg mellan Brätte och Öxnered, strax sydväst om Vänersborgs stad, har kulturmiljöenheten, Förvaltningen för kulturutveckling inom Västra Götalandsregionen, genomfört en arkeologisk utredning.</p>	✓	✓

	<p>Totalt grävdes tjugoen sökschakt, vilka allihop visade sig vara fyndtomma. Utöver sökschakten gjordes okulär undersökning utmed hela sträckan och angränsande område, varpå en sentida gärdesgård och en sentida stenformation påträffades. Eftersom undersökningen blev resultatlös finns det inga arkeologiska synpunkter gällande undersökningsområdet.</p>		
<p><b>Bil 3.</b> Naturvärdesinventering(NVI Skaven) Svensk naturförvaltning AB (2016)</p>	<p>Svensk Naturförvaltning AB har på uppdrag av Vänersborgs kommun utfört en naturvärdesinventering av två områden kallade Skaven och Södra Onsjö. Områdena som ingår i uppdraget framgår av Figur 1. Efterfrågan på nya bostäder i kommunen är just nu stor och bakgrunden till inventeringen är upprättandet av två detaljplaner för bostadsbebyggelse. NVI:n kommer att användas som underlag vid planläggningen.</p> <p><i>OBS! Denna inventering värderar inte något av de föreslagna vägalternativen utan ligger med i underlaget som bakgrundsfakta.</i></p>		
<p><b>Bil 4.</b> Mindre hackspett vid Skaven i Vänersborg – förekomst och förutsättningar Naturcentrum AB, (2017-05-11)</p>	<p>Bebyggelsen som föreslås i planområdet tar i anspråk omkring 4 ha av lämplig miljö och ytterligare ett antal hektar av delvis lämplig miljö. En sådan arealförlust påverkar inte beståndet av mindre hackspett på kommunal eller regional nivå nämnvärt. Däremot kan det förstås bli konsekvenser på beståndsnivå om allt fler små, lämpliga miljöer efterhand försvinner i kommunen eller regionen. En bedömning av kumulativa effekter kräver förstås att alla utbyggnadsplaner i kommunen beaktas i sin helhet.</p> <p>Det är väl så viktigt att generellt försöka sköta markerna i hela kommunen på ett sätt som gynnar mindre hackspetten, som att vidta åtgärder i själva planområdet.</p>		

	<p>Klibbalsbestånd är mycket värdefulla för såväl födosök som häckning. Sådana bestånd bör bevaras i största möjliga utsträckning. Detta gäller de rödmarkerade ytorna i figur 1, men också till exempel alltid längs Öxneredssjön östra strand, bestånden i Djupedalen och lövskogsbestånd längs stränder, bäckar och fuktstråk i allmänhet. Uppsnyggning av ett område genom att gamla och döda träd och grenar avlägsnas försämrar miljön betydligt för mindre hackspett och bör undvikas (inte minst vid Skavens udde). På lång sikt kan man hjälpa arten eller kompensera för biotopförluster/försämringar genom att gynna viktiga trädslag som klibbal och ädellövträd vid förnyring av bestånd i grönområden.</p> <p>Ett utmärkt sätt att på sikt kompensera arealförlusterna i planområdet är att skapa god lövskogsdominerad hackspettmiljö i det område som reserverats som park i planskissen (föreslaget av kommunen under rundvandringen 27 april).</p> <p>Mindre hackspetten minskade kraftigt i Sverige under perioden 1975 till 1990. Därefter verkar beståndet ha stabiliserats och kanske ökat något. Det svenska beståndet skattas till omkring 6000 ± 2000 par 2010 (Artdatabanken 2011). Att döma av Göteborgs fågelatlas har arten ökat sin utbredning i Göteborgsregionen mellan 1980 och 2005 (Johansson 2009). I Bohuslän anses arten också snarare ha ökat än minskat under senare tid (Åhlund 2007).</p> <p>Artdatabanken bedömer trots den sentida stabiliseringen eller ökningen att framtidsprognosen för det svenska beståndet är dyster på grund av nya miljöregler från EU, ökat biobränsleuttag, almsjukan med mera (Artdatabanken 2011). Det finns således anledning att ta hänsyn till mindre hackspettens miljöer fortsättningsvis.</p>		
--	--	--	--

	<i>OBS! Denna inventering värderar inte något av de föreslagna vägalternativen utan ligger med i underlaget som bakgrundsfakta.</i>		
<b>Bil 5</b> Vägutredning Öxnered, Trivector Traffic Rapport 2017:97	<p>Alternativ Brätte (Alt 1 norra alternativet)</p> <p>Positivt</p> <ul style="list-style-type: none"> <li>• Går till stora delar i ett stråk som redan är ianspråktaget för infrastruktur även om den håller lägre standard i dag.</li> <li>• God trafiksäkerhet kan uppnås i korsningen med väg 2025</li> </ul> <p>Negativt</p> <ul style="list-style-type: none"> <li>• Går igenom strandskyddsområde</li> <li>• Går igenom område för riksintresse för Kulturmiljövård och tangerar område där det finns kända fornlämningar för stadslager.</li> </ul> <p>Alternativ Ridskolan (Alt 2 södra alternativet)</p> <p>Positivt</p> <ul style="list-style-type: none"> <li>• Går delvis utmed ianspråktaget stråk</li> <li>• God trafiksäkerhet kan uppnås i korsningen med väg 2025</li> <li>• Går igenom kulturområdet nära väg 2025 där fornlämningar med större sannolikhet är upptäckta.</li> </ul> <p>Negativt</p> <ul style="list-style-type: none"> <li>• Går delvis i obruten mark</li> <li>• Tangerar och går igenom kulturresevat</li> <li>• Kan vara beroende av utredningstakten av det södra exploateringsområdet</li> <li>• I dag ligger cykelbanan avskilt så den ligger inte lika naturnära längre</li> </ul>	✓	✓



	<p>Utifrån ovanstående utvärdering rekommenderar Trivector Traffic att Vänersborgs kommun går vidare med alternativ Ridskolan.</p> <p>Risken är mindre att tidsplanen påverkas pga. utgrävningar i kulturområdet. Anslutningsvägen bör så långt som möjligt integreras i de framtida bostadsområdena.</p> <p>Alternativen är analyserade utifrån kulturmiljö, kostnader och trafiksäkerhet.</p>		
<p><b>Brätte ridklubb</b> Pia Kronvall</p>	<p>Föreningen förordar med bestämdhet det norra alternativet som inte kommer att inkräkta på betesmark (som det redan idag är brist på).</p>	✓	✗
<p><b>Brättehaga Gård KB</b> Stefan Lidén</p>	<p>Stefan förordar med bestämdhet det norra alternativet med följande anledningar:</p> <p>En ny vägsträckning i södra alternativet kommer att "skära av" den jordbruksmark som Stefan brukar idag. Förflyttningar av betesdjur kommer kraftigt att försvåras om en ny väg skapar en barriär mellan markerna som brukas. Det norra alternativet passar Stefan definitivt bäst.</p>	✓	✗