

Naturvärdesinventering (NVI)

Skaven



Arbetet är utfört på uppdrag av Vänersborgs kommun
Svensk Naturförvaltning AB

2016



Produktion: Svensk Naturförvaltning AB

info@naturforvaltning.se

www.naturforvaltning.se

Flöjelbergsgatan 8B,

SE 431 37 Mölndal

Telefon 031-22 304 5

Innehållsförteckning

Bakgrund	4
Området.....	5
Metod	6
Objektens beskrivning	6
Värdeelement.....	7
Översiktlig beskrivning av området	9
Objektsbeskrivningar.....	14
Referenser.....	26
Bilaga 1 – Naturvårdsarter	27
Bilaga 2 – Värdeelement	30

Bakgrund

Svensk Naturförvaltning AB har på uppdrag av Vänersborgs kommun utfört en naturvärdesinventering av två områden kallade Skaven och Södra Onsjö. Områdena som ingår i uppdraget framgår av Figur 1. Vänersborgs kommun som ligger vid Vänerns sydspets har cirka 38.000 invånare. Efterfrågan på nya bostäder i kommunen är just nu stor och bakgrunden till inventeringen är upprättandet av två detaljplaner för bostadsbebyggelse. Värdefull natur i området kommer att bevaras och NVI:n kommer att användas som underlag vid planläggningen. (www.vanersborg.se) I följande rapport redovisas resultaten för området Skaven.



Figur 1: Översiktskarta över Vänersborg med de områden som inventerats markerade.

Området

Området som går under arbetsnamnet Skaven ligger på den västra sidan av Vänersborg och är det norra området på kartan, se figur 1. Skaven som är ett fritidshusområde ligger på en udde i sjön Vassbotten söder om Läckered och nordöst om Öxnared. Det är ett 102 hektar stort område som främst utgörs av skogsmark. I sydväst finns en del åker och i norr samt centralt i väst tomtmark. (se figur 2)



Figur 2: Flygfoto över Skaven med det inventerade området markerat.

Metod

Naturvärdesinventeringen har utförts enligt metod beskriven i SIS-standard SS 199000:2014 "Naturvärdesinventering avseende biologisk mångfald (NVI) Genomförande, naturvärdesbedömning och redovisning" med vissa små modifieringar. Fältbesöken ägde rum under juli månad och utfördes av Emma Lind.

Förstudien av tillgängligt bakgrundsmaterial visade inte på fynd av några rödlistade eller naturvärdesintressanta arter inom inventeringsområdet.

Vid förstudien har följande underlag använts

- Utdrag från Artportalen för artfynd av naturvårdsarter i området
- Utdrag från trädportalen (www.tradportalen.se)
- Naturvårdsverkets verktyg skyddad natur (<http://skyddadnatur.naturvardsverket.se/>)

Efter diskussion med Vänersborgs kommun har bestånden i skogsbruksplanen i Vänersborgs kommuns skogar använts som underlag för att avgränsa naturvärdesobjekt på förstudienivå.

En NVI kan genomföras på olika nivåer och detaljeringsgrad. I Skaven och Södra Onsjö utfördes inventeringen enligt den lägsta detaljeringsgraden som benämns som översiktlig. Det innebär att naturvärdesobjekt större än 1 hektar ska identifieras och beskrivas. Det finns fyra olika naturvärdesklasser på en fyragradigskala, högsta-, högt-, påtagligt- och visst naturvärde. De objekt som inte når upp till kriterierna för visst naturvärde klassas som lågt värde och märks i vanliga fall inte ut på kartan. I den här rapporten har objekt med visst naturvärde till högsta naturvärde märkts ut men endast naturvärdesobjekt med de tre högsta naturvärdesklasserna har beskrivits.

Tillägget värdeelement ingår i NVI:n och samtliga värdeelement som påträffats under fältstudien oavsett om de ligger inom ett naturvärdesobjekt eller ej har noterats och koordinatssats. (bilaga 2) Även naturvårdsintressanta arter som påträffats har noterats och koordinatssats. (bilaga 1) Arterna rapporteras till artportalen efter avslutad inventering.

Både strukturer och arter ligger till grund för den sammanvägda bedömningen av naturvärdet.

Objektens beskrivning

Naturvärdesobjekten redovisas med följande innehåll:

- Objekt-ID och nummer
- Areal och koordinater
- Naturtyp och biotop
- Naturvårdsarter och värdeelement
- Beskrivning av naturvärdesobjektets huvuddrag.
- Naturvärdesklass
- Motivering för klassningen
- Representativt foto

Värdeelement

Värdeelementen är indelade i ett antal huvud- och underkategorier, se tabell 1.

I kategorin träd ingår levande träd som på något sätt utvecklat ett naturvärde. Exempel på vanligt förekommande naturvärdesträd är träd med bohål, bärande eller blommande träd samt gamla och eller grova träd.

Död ved är en bristvara i dagens skogar och här menas all form av död eller döende ved. Den delas in i liggande, lågor och vindfällen samt stående, torrträd, torrakor och högstubbar. Kvalitet och sällsynthet avgör värdet. Mängden naturlig död ved per hektar går att använda som ett mått på ett områdes förutsättningar till biologisk mångfald. (Naturvårdsverket 1999)

Ingen skillnad har gjorts för lämningar eller spår efter människans tidigare bruk beträffande ålder och eventuellt lagskydd. Alla typer av element har därför angetts som kultur-/fornlämningar. Exempel på vanligt förekommande lämningar i landskapet är husgrunder, stenmurar och odlingsrösen.

I kategorin topologi ingår terrängens fysiska strukturer så som block, lodytor och hållmark.

Allt som har med vatten och dess flöde att göra tillhör kategorin hydrologi. Myr- och sumpark är vanliga element tillsammans med skogsbäckar och småvatten.

Huvudkategori	Underkategori
Träd	Hålträd, mulm, hamlade träd, brandljud, bärande, blommande, ålder, grovlek, trädslag, övrigt
Död ved	Låga, vindfälla, torrträd, torraka, högstubbe, döda grenar, övrigt
Kultur-/fornlämning	Husgrund, odlingsröse, stenmur, övrigt
Topologi	Block, lodyta, bergvägg, hållmark, rasbrant, övrigt
Hydrologi	Sumpmark, kärr, myr, mosse, småvatten, naturlig skogsbäck, å, övrigt
Övrigt	Gryt, övrigt

Tabell 1: Värdeelementen indelade i huvud- och underkategorier.



Figur 3: Tv. Träd med bohål. Normalgrov sälg med fyra bohål utmejslade av hackspett. Th. Ihålig ask med mulm.



Figur 4: Mycket grov lövlåga.



Figur 5: Jätteträd av ek med döda grenar.

Översiktlig beskrivning av området

Inom området har totalt tio så kallade naturvärdesobjekt identifierats och avgränsats. Samtliga är klassade med naturvärdes klass 3, påtagligt naturvärde. De tre naturvärdesobjekten som bedöms ha det högsta naturvärdet inom planområdet är objekt 10, 9 och 4, se figur 7.

Tallen är det dominerande trädslaget i söder och här finns flera områden med hällmarkstallskog. En stor andel av skogen här saknar naturvärde och är antingen ungskog eller nyligen upptagna hyggen. I väster dominerar granen och här finns bland annat en bäckmiljö rik på död ved, äldre träd och med stor trädslagsblandning (nv-objekt 10). Här ifrån mot norr ökar lövandelen och i norr och nordväst finns två rena lövskogar, en klibbalstrandskog (nv-objekt 4) och en sekundär triviallövskog (nv-objekt 7). I övrigt utgörs skogstypen av främst blandskogar med lövinslag. Asp, björk och klibbal är de dominerande lövträden och flera av träden är grova. Även sälgen är tämligen allmän i norr.

Skogen är på många håll relativt lågintensivt brukad ur ett skogsbruksperspektiv vilket gör att andelen död ved på många håll är hög. Naturvärdet är där med ofta knutet till död ved. Centralt i öst finns en äldre granskog på näringsrik mark (nv-objekt 9). Här är det mycket allmänt med grov död ved i varierande nedbrytningsgrad.

I nordväst finns ett stort bladvassområde som går ut i sjön Vassbotten. Bladvassen är relativt tät och homogen. Bladvass kan vara en viktig biotop för fågel och fisk. I norra Europa räknar man med att fem fågelarter, rödrom, vattenrall, rörsångare, trastsångare och skäggmes är helt knutna till bladvass både för födosök och häckning. Många andra fåglar använder dock vassen som födosökslokal då det ofta finns en stor mängd insekter här. En av de här fåglarna är den mindre hackspetten och många flyttfåglar födosöker i vassen under hösten. (Ekstam 2007) I Skaven har det här området fått klassningen visst naturvärde på grund av sin homogenitet. Klassningen ska dock betraktas som preliminär då ingen specifik fågelinventering ingått i naturvärdesinventeringen.

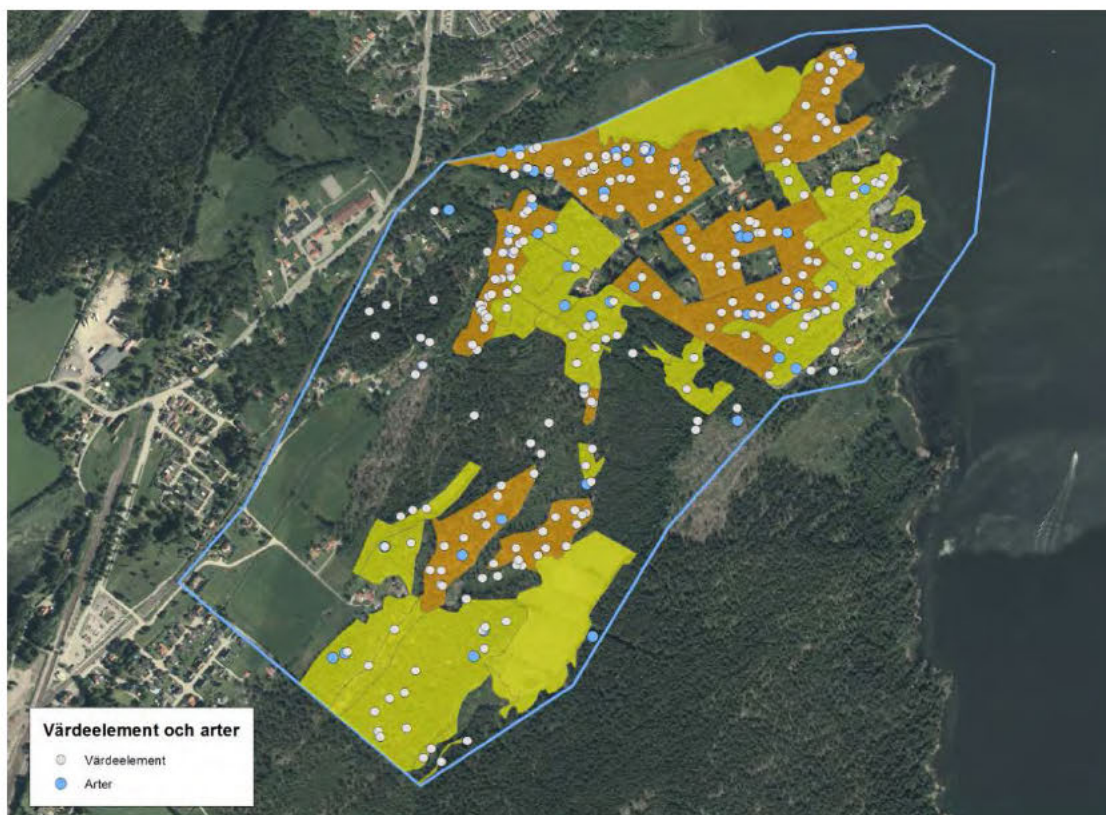
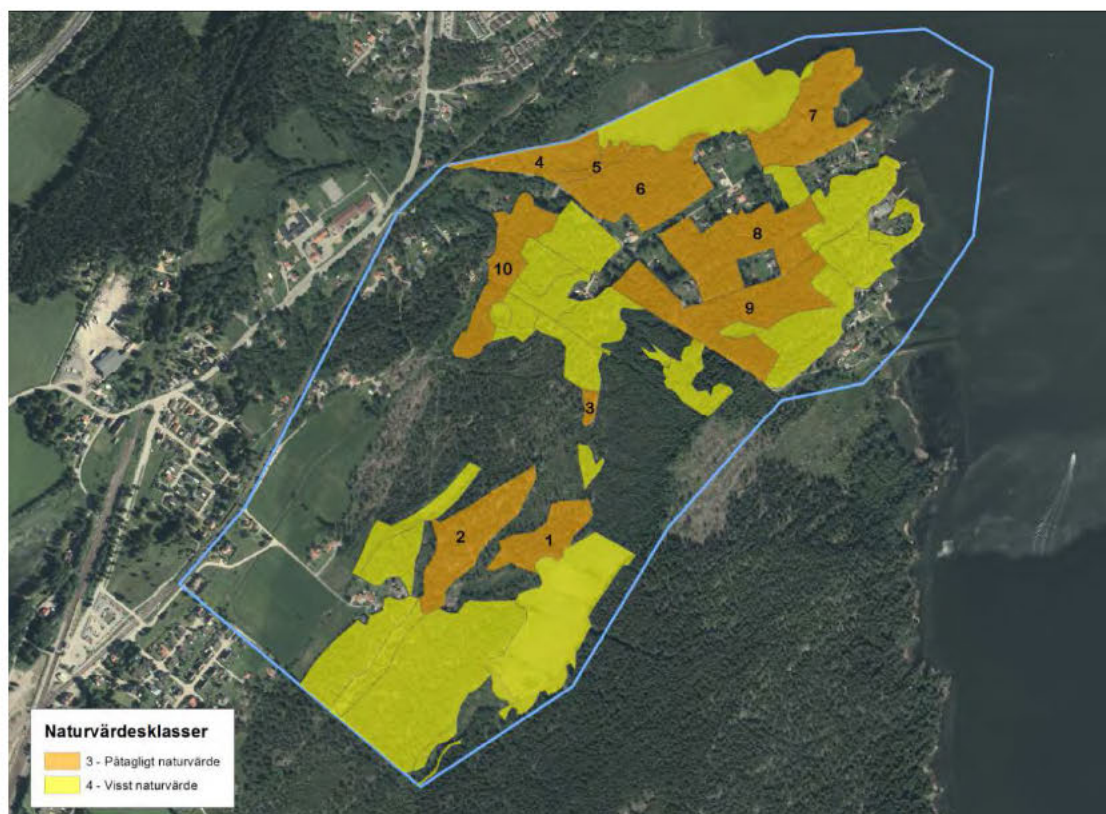


Figur 6: Vassbältet och sjön Vassbotten.

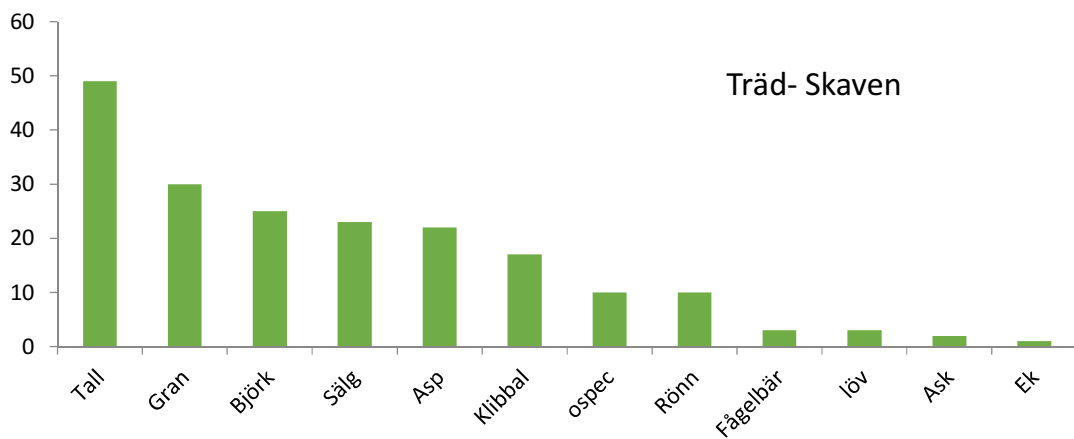
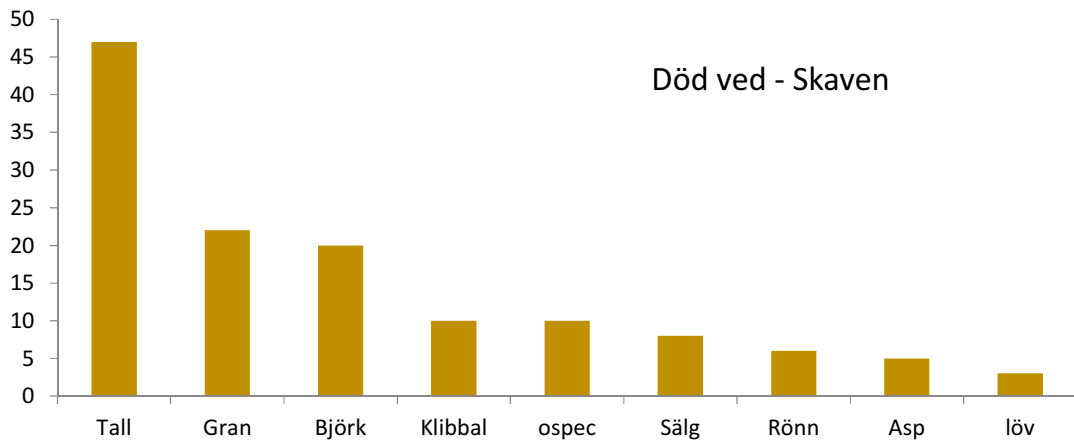
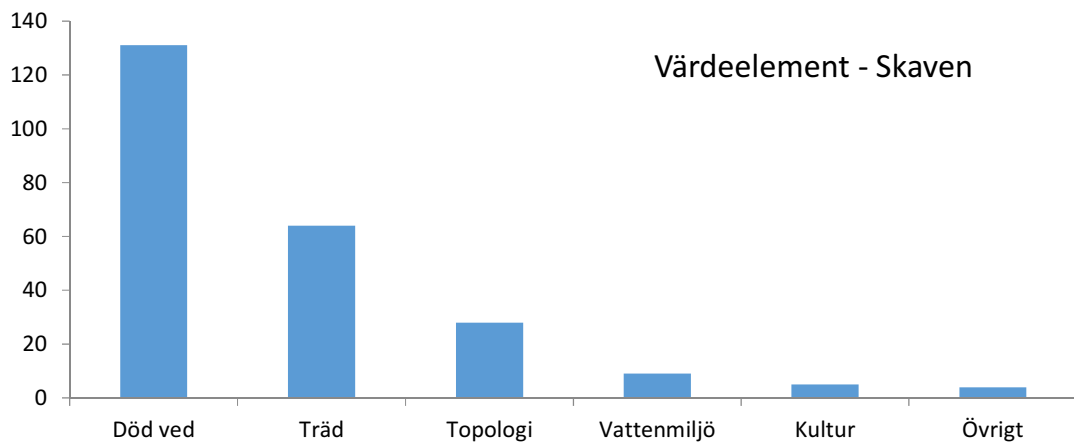
Mindre hackspett som är klassad som nära hotad på rödlistan har observerats vid två separata tillfällen under fältbesöken och bedöms eventuellt häcka inom området. Arten lever främst i löv och blandskogar med förekomst av äldre lövträd där björk, klibbal och asp är viktiga trädslag. För att häcka framgångsrikt behöver varje par ca 40 ha lövdominerad skog inom ett 200 ha stort område. (Nilsson, S G. 2006) Den nordvästra delen av området är ett utmärkt habitat för mindre hackspett med

sin stora trädslagsblandning, höga lövandel, goda förekomst av gamla lövträd och död ved samt bladvassområdet. Även större hackspett har observerats här och inom det inventerade området, särskilt i norr finns ett stort antal träd med bohål. Den stora förekomsten av bohål gynnar mindre hålhäckande fåglar.

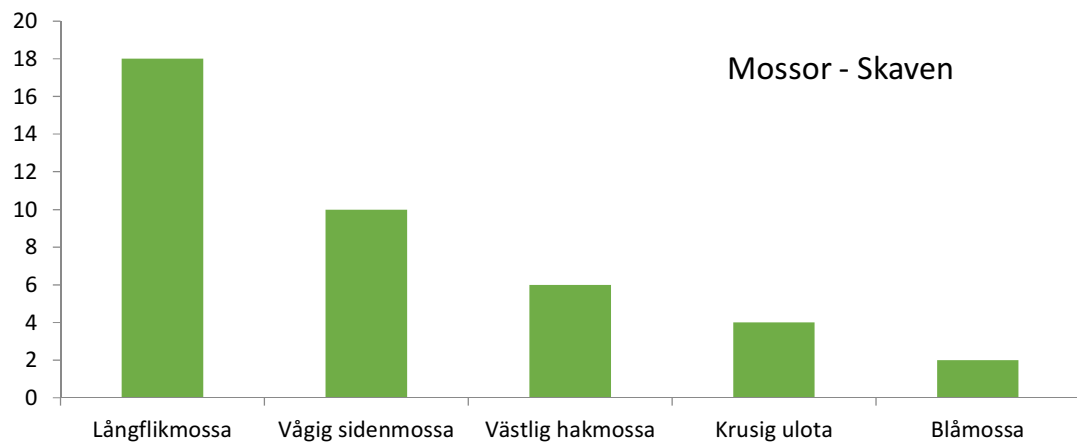
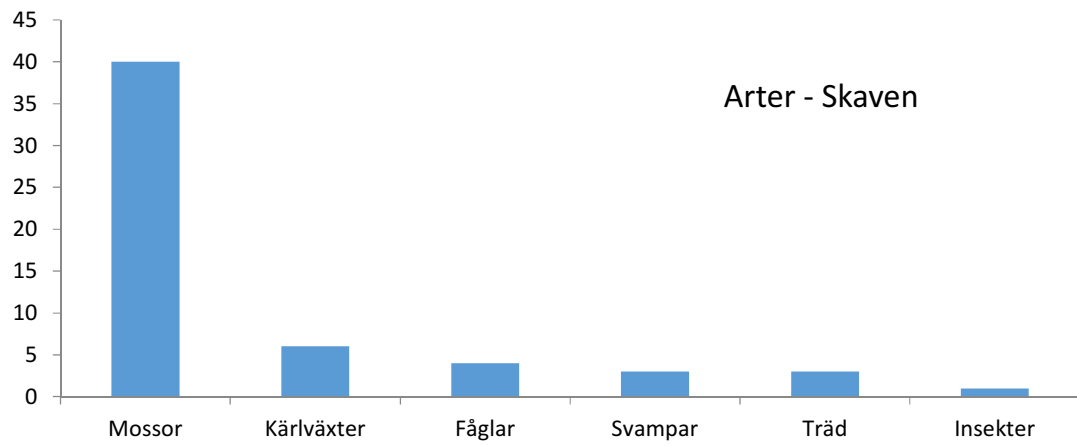
Lite drygt 240 värdeelement har identifierats och koordinatsats inom området. Ungefär hälften av dem är knutna till död ved och en fjärdedel är naturvärdesträd, se figur 7 och 8. Tall är det dominerande trädslaget bland båda kategorierna (figur 8). Sälgen som i Sverige har en låg trädslagsandel (0,4 %) utgör i Skaven ett viktigt inslag både som naturvärdesträd och som död ved (figur 8). Under inventeringen registrerades 57 artfynd varav 40 var mossor där långflikmossa var den dominerande arten (figur 9). I de sydvästra delarna av Sverige har signalarterna Långflikmossa, Vågig sidenmossa och Västlig hakmossa ett lågt signalvärde men kan i kombination med varandra eller med andra arter utgöra stöd vid bedömningar.



Figur 7: Karta med naturvärdesobjekten med det nummer som hänvisas till i text (övre figuren). Nedre figuren visar position för samtliga värdeelement och arter som registrerats vid inventeringen.



Figur 8: Frekvensfördelning av olika kategorier av värdeelement (översta figuren), av värdeelementet död ved fördelat på olika trädslag (mellersta figuren) och av värdeelementet träd fördelat på trädslag (nedersta figuren).



Figur 9: Frekvensfördelning av olika kategorier av arter (översta figuren) och av mossor fördelat på art (nedersta figuren).

Objektsbeskrivningar

ID: 160702-2 Skog och träd, Hällmarkstallskog

NV-Klass: 3

NR: 1

Koordinater: 6472145-341390

Areal: 1 ha

Mogen hällmarkstallskog på bergsrygg med enstaka björk, asp, ek och gran. Enstaka äldre träd förekommer. Där marken är frisk är det rikt med högväxt blåbärsris. Ljung och lavar på hällarna. Allmänt med död ved, främst lågor av tall men även en del stående död ved i form av torrakor. Många av lågorna är solbelysta och vissa är rotvältor. Två normalgrova till grova ekar samt en grov tall i den östra gränsen. I söder finns en mindre bergvägg med stup.

Värdeelement: Död ved, solbelysta tallågor, rotvältor och torrakor. Grov ek och tall. Hällmark samt mindre bergvägg och stup.

Naturvårdsarter:

Naturvärdesbedömning: Påtagligt naturvärde knutet till den döda veden och kontinuitet, flera av lågorna är av god kvalitet och solbelysta. Naturvärdet främst knutet till organismgrupperna insekter, lavar och vedsvampar.



Figur 10: Hällmarkstallskog med vindfälla av tall.

Två höjdryggar med hällmarkstallskog. Det mogna till äldre trädsiktet domineras av tall med enstaka gran, björk, asp, rönn och ek. Mellan höjdryggarna har trädsiktet avverkats och här kommer nu ung tall, björk, ek och gran. Ljung och lavar på hällmarken, blåbär på friskare marker. Tämligen allmänt med död ved, lågor och torrakor av tall, flera solbelysta samt en grov granhögstubbe. Längst i söder finns en lägre bergvägg samt några block.

Värdeelement: Hällmark, solbelysta lågor och torrakor av tall.

Naturvårdsarter: Blåmossa (*Leucobryum glaucum*) S

Naturvärdesbedömning: Påtagligt naturvärde knutet till den döda veden, flera av tallågorna är solbelysta, den relativt höga åldern och trädkontinuitet. Naturvärdet främst knutet till organismgrupperna insekter, lavar och vedsvampar.



Figur 11: Hällmarkstallskog med stora öppna hällar.

Hänsynsyta med hällmarkstallskog. Det mogna till äldre trädsiktet utgörs av tall och gran. Hällmark med lägre stup och brant åt väst. Ljung på hällmarken, blåbär på friskare mark. Allmänt med död ved, främst lågor och rotvältor men även högstubbar. En tallhögstubbe, solbelyst och rik på insektsgångar och hackspettshack.

Värdeelement: Hällmark med lägre stup och brant. Död ved i form av lågor, rotvältor och högstubbar.

Naturvårdsarter: Långflikmossa (*Nowellia curvifolia*)

Naturvärdesbedömning: Påtagligt naturvärde knutet till den döda veden och topologin. Naturvärdet främst knutet till organismgrupperna insekter, lavar och vedsvampar.



Figur 12: Liten hänsynsyta med äldre trädsikt av tall och gran. I bakgrunden under granarna ligger flera barrlågor av god kvalitet.

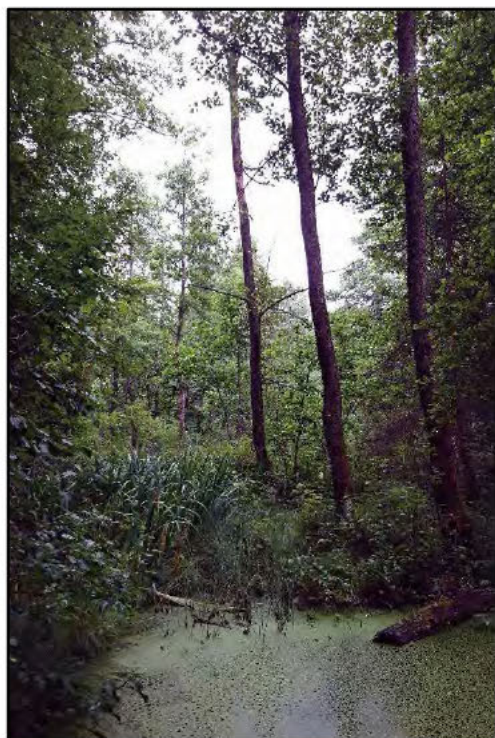
Klibbalstrandskog med å i den västra gränsen. Normalgrov klibbal dominerar det mogna trädsiktet, enstaka björk, lönn, alm, fågelbär och ask förekommer i kanterna. Äldre, grova, något socklade klibbalar förekommer. Marken är fuktig till blöt med vattenhöljor. I fältsiktet finns arter som älggräs, svärdsilja, bladvass, kråklöver, topplösa och bräsma. Enstaka fläder och vinbär i kanten, salixarter på blötare mark. Allmänt med död ved, både högstubbar och lågor av främst klibbal, flera av lågorna är vattendränkta. Flera träd med bohål. En mindre väg skär objektet.

Observera att delar av objektet endast har okulärbesiktats på grund av höga vattenflöden och sank mark varvid enstaka värdeelement så som liggande död ved kan ha missats. Detta gäller även arter och bedömningen av naturvärdesobjektet ska därför betraktas som preliminär.

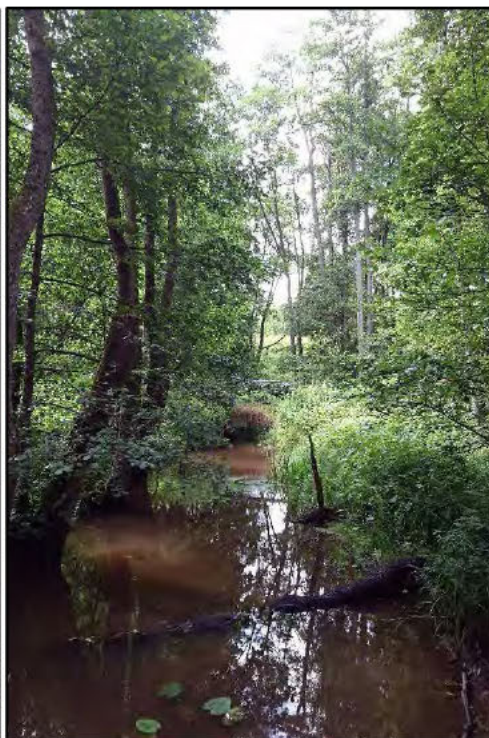
Värdeelement: Död ved, både högstubbar och lågor, flera vattendränkta. Socklade träd. Hålträd. Vattenhöljor och å.

Naturvårdsarter: Alm (*Ulmus glabra*), Ask (*Fraxinus excelsior*) EN, Alticka (*Inonotus radiatus*)

Naturvärdesklass: Påtagligt värde knutet till den döda veden och vattenmiljön. Blöta strandskogar är viktiga biotoper för groddjur och många fågelarter både som häckning- och födosökslokal.



Figur 13: Klibbalstrandskog med vattenhöljor



Figur 14: Ån som går i den östra gränsen av objektet.

Kantzonen till å med stor trädslagsblandning. Det mogna trädsnittet har svag dominans av gran med starkt inslag av klibbal, inslag av ek och björk, svagt inslag av rönn samt enstaka lönn, asp och tall. Objektet ligger på en nordvärd slänt ner mot ån och i den östra kanten finns en välanvänd större stig. Marken är relativt näringsrik och i fältskiktet växer blåbär och lågorter. Mycket allmänt med död ved, både stående i form av torraker och högstubbar och liggande i form av lågor och vindfällen. Varierande trädslag, mycket är färskt men även äldre död ved förekommer. Två högstubbar med bohål.

Värdeelement: Död ved, allmänt med lövlågor och lövhögstubbar. Bärande träd. Träd med bohål

Naturvårdsarter: Långflikmossa (*Nowellia curvifolia*) S, Vågig sidenmossa (*Plagiothecium undulatum*) S, Alticka (*Inonotus radiatus*)

Naturvärdesklass: Påtagligt värde knutet till den döda veden. Död ved är en bristvara i dagens skogar, speciellt av löv, och viktig som substrat för en mängd olika arter så som mossor, lavar och insekter.



Figur 15: Objekt 8. Skogen sedd från stigen, grovt torrträd av tall på den vänstra sidan av bilden.

Barrblandskog på näringsrik mark med starkt lövinslag som bitvis dominerar i norr. Det högväxta trädskiktet samdomineras av tall och gran med inslag av björk, klibbal och asp. Klibbalen är koncentrerad till de norra delarna. Enstaka rönn, sälg, ek, ask, sälg och lönn. I norr dominerar lövet helt med klibbal, sälg, björk och asp. Äldre tall och gran förekommer spritt i hela objektet. Blåbär och lågörter i fältskiktet. Mycket allmänt med död ved både stående och liggande av varierande träslag, grovlek och nedbrytningsgrad. Färsk död ved dominerar dock. Blötare partier och liten del med block. En större stig går genom området.

Värdeelement: Död ved i varierande grovlek, träslag och nedbrytningsgrad. Block. Grov asp och hålträd. Blommande träd i form av normalgrov och grov sälg.

Naturvårdsarter: Vågig sidenmossa (*Plagiothecium undulatum*) S, Långflikmossa (*Nowellia curvifolia*) S, Västlig hakmossa (*Rhytidiadelphus loreus*) S, Krusig ulota (*Ulota crispa*) S, Ask (*Fraxinus excelsior*) EN

Naturvärdesklass: Påtagligt värde knutet till den döda veden som är en bristvara i dagens skogar och viktig som substrat för en mängd olika arter så som mossor, lavar och insekter. Sälgen är ett viktigt träslag bland annat för många insekter med sin tidiga blomning.



Figur 16: Objekt 6. Barrblandskog med stort lövinslag, rik på död ved.

Triviallövskog med ädellövinslag på udde i sjön Vassbotten. Området är bitvis relativt öppet och delar av området har tidigare betats. Trädskiktet med stor trädslagsblandning domineras av klibbal med enstaka rönn, sälg, fågelbär, vildapel, ask, alm, rönn, ek, björk, gran, tall, lönn och hägg. Låg- och högorter i fältskiktet med arter som teveronika, smörblomma, vitsippa, ekorrbär, ormbunkar och hallon. I söder finns ett kärr som dels är öppet och dels med klibbal. Allmänt med död ved av löv, både högstubbar och lågor. En gammal vedtrave på ca en kubik. Rikt med bärande och blommande träd i form av fågelbär, vildapel, rönn och sälg. En stig går ut på udden och här finns en gammal husgrund.

Värdeelement: Bärande och blommande träd. Död ved av löv, lågor och högstubbar. Kärr och sumpmark. Husgrund

Naturvårdsarter: Ask (*Fraxinus excelsior*) EN, Alm (*Ulmus glabra*)

Naturvärdesklass: Påtagligt värde knutet till den döda veden av löv samt den rika förekomsten av bärande och blommande träd. Objektet utgör en viktig födokälla för många insekter och fåglar.



Figur 17: Objekt 7. Skogen fotograferad längst ut från udden.

Mogen barrblandskog med lövinslag. Det högväxta och flerskiktade trädsiktet domineras av tall med starkt inslag av gran, inslag av asp och björk samt enstaka bok, rönn och ek. Marken är frisk med blåbär och lågörter som harsyra, liljekonvalj, ekorrhör och skogsbingel i fältsiktet. Succession av gran och löv i busksiktet. Allmänt med död ved, lågor, högstubbar och torrakor i varierande grovlek och nedbrytningsgrad. Flertalet av asparna är normalgrova eller grova och flera har bohål. I sydväst finns en blockansamling.

Värdeelement: Död ved i varierande grovlek och nedbrytningsgrad. Grov död ved av asp. Grova aspar, flera med bohål. Bärande träd.

Naturvårtsarter: Långflikmossa (*Nowellia curvifolia*) S, Västlig hakmossa (*Rhytidiadelphus loreus*) S, Större hackspett (*Dendrocopus major*), Krusig ulota (*Ulota crispa*) S, Aspticka (*Phellinus tremulae*), Mindre hackspett (*Dendrocopus minor*) NT, Skogsbingel (*Mercurialis perennis*)

Naturvärdesklass: Påtagligt naturvärde knutet till den döda veden och aspen. Död ved är en bristvara i dagens skogar och viktig för många arter så som mossor, lavar och insekter. Aspen minskar i landskapet och många arter är knutna till äldre och grov asp där ibland mossor, lavar, insekter och vedsvampar. Aspen är också viktig för hålhäckande arter så som fåglar, fladdermöss och olika insekter då det ofta bildas ihålligheter när den rötas av vedsvamp. Den är också en favorit för hackspetten.



Figur 18: Blandskog rik på grov asp.

Äldre granskog på näringsrik mark. Det högvuxna trädsiktet domineras av grov gran med enstaka tall, björk, rönn, asp, sälg och ek. Tallen dominerar på en liten del väster om vägen. Nytt successionsskikt av gran och löv. Blåbär och lågörter i fältsiktet. Mycket allmänt med död ved av god kvalitet både stående och liggande. Lågorna är i varierande nedbrytningsstadie och många är grova, främst av gran men även löv. Området har hög luftfuktighet och mossor som Vågig sidenmossa och Västlig hakmossa förekommer frekvent över hela objektet.

Värdeelement: Grov död ved, stående och liggande, främst av gran men även löv. Grova äldre träd. Grov sälg.

Naturvårdsarter: Långflikmossa (*Nowellia curvifolia*) S, Vågig sidenmossa (*Plagiothecium undulatum*) S, Västlig hakmossa (*Rhytidiadelphus loreus*) S

Naturvärdesklass: Påtagligt värde knuten till den döda veden, områdets kontinuitet och näringsrikedom. Död ved är en bristvara i dagens skogar, speciellt grov och viktig för den biologiska mångfalden. Många mossor, lavar och insekter är beroende av död ved i varierande nedbrytningsgrad.



Figur 19: Objekt 9. Grov granlåga



Figur 20: Objekt 9. Äldre granskog rik på död ved. Flertalet av granarna är grova med en diameter på upp till 100 cm.

Längst i söder en mogen produktionsgranskog rik på död ved, främst lågor. Längre norrut byter skogen karaktär till en ravinmiljö med en naturlig skogsbäck. Här är trädsnittet mer varierat med stor trädslagsblandning och variation i ålder. Gran, klibbal, sälg och björk dominerar med enstaka ek, rönn, ask, asp, tall och lönn. Flera grova och gamla kjolgranar samt gamla, grova björkar med sprickbark förekommer. Fältfloran är rik och nästan lundlik med olika låg- och högrter som harsyra, ekorrbar, smultron, vitsippa, skogsbingel, bräsma, hallon och bräkenväxter. Enstaka hassel och olvon i buskskiktet. Mycket allmänt med död ved, både stående och liggande. Träd med bohål förekommer och det är relativt allmänt med blommande och bärande träd. I den västra ravinkanten finns ett stort gryt med flera ingångshål och i den östra gränsen mot den öppna ytan finns en torpgrund. Längst i norr övergår skogen i en sekundär triviallövskog med asp, björk, rönn, sälg och ek. Trädsnittet är yngre och klenare men även här är det mycket allmänt med död ved. Bäckens är mindre och med lågt vattenflöde men meandrande, med sten och död ved.

Naturvårdsarter: Alticka (*Inonotus radiatus*), Ask (*Fraxinus excelsior*) EN, Skogsbingel (*Mercurialis perennis*)

Värdeelement: Död ved i form av lågor och högstubbar, främst färsk men även äldre död ved. Träd med bohål, blommande- och bärande träd. Grova och gamla kjolgranar. Grov gammal björk med sprickbark. Torpgrund och gryt. Naturlig skogsbäck, meandrande med sten.

Naturvärdesklass: Påtagligt värde knutet till vattenmiljön, den döda veden, trädkontinuitet samt att området är relativt orört. Död ved är en brist vara i dagens skogar och är viktig för många artgrupper så som mossor, lavar, vedsvampar och insekter. Den naturliga skogsbäcken skapar förutsättningar för biologisk mångfald och gynnar artgrupper så som insekter och snäckor.



Figur 21: Objekt 10. Låga över skogsbäck.



Figur 22: Objekt 10. Bäckravin rik på död ved, lövträd och äldre träd.

Referenser

Litteratur:

Ekstam, B. 2007. Reed bed biodiversity. In: Ikonen, I. & Hegelberg, E. (eds). Read up on Reed! Southwest Finland Regional Environment Centre, Turku.

Naturvärdesinventering avseende biologisk mångfald (NVI) – Genomförande , naturvärdesbedömning och redovisning. Svensk standard SS 199000:2014. Utgåva 1

Naturvärdesinventering avseende biologisk mångfald (NVI) – komplement till SS199000. SIS-TR 199001

Naturvårdsverket 1999. Bedömningsgrunder för miljö kvalitet. Skogslandskapet. Serie: Rapport/Naturvårdsverket, 0282-7298;4917, Stockholm

Nilsson, S G. 2006. Faktablad: Dendrocopos minor – mindre hackspett. Artdatabanken

Digitala källor:

Artportalen, <http://www.artportalen.se>

Detaljplan för Onsjö Södra, etapp 1

<http://www.vanersborg.se/byggabomiljo/oversiktsplanochdetaljplaner/aktuellaplaner/detaljplanforonsjosodraetaapp1.4.7037e905154563319bc1b7a8.html>

Naturvårdsverkets verktyg skyddad natur, <http://skyddadnatur.naturvardsverket.se/>

Trädportalen, <http://www.tradportalen.se>

Bilaga 1 – Naturvårdsarter

Naturvårdsintressanta arter som koordinatsatts under fältbesöken. Koordinater angivna i SWEREF 99.

Nr	Kategori	Art	Latin	Beskrivning	Datum	X-koord	Y-koord
1	Mossa	Vågig sidenmossa	Plagiothecium undulatum		2016-07-01	341029	6471933
2	Mossa	Vågig sidenmossa	Plagiothecium undulatum		2016-07-01	341007	6471925
1002	Mossa	Långflikmossa	Nowellia curvifolia		2016-07-01	341007	6471925
3	Mossa	Vågig sidenmossa	Plagiothecium undulatum		2016-07-01	341278	6471975
1003	Mossa	Långflikmossa	Nowellia curvifolia		2016-07-01	341278	6471975
4	Mossa	Långflikmossa	Nowellia curvifolia		2016-07-01	341261	6471927
5	Mossa	Långflikmossa	Nowellia curvifolia		2016-07-01	341476	6471963
6	Mossa	Långflikmossa	Nowellia curvifolia		2016-07-01	341737	6472353
7	Fåglar	Tofsmes	Lophophanes cristatus		2016-07-01	341465	6472239
8	Mossa	Långflikmossa	Nowellia curvifolia		2016-07-01	341462	6472412
9	Mossa	Blåmossa	Leucobryum glaucum	Medelkudde	2016-07-01	341311	6472174
10	Mossa	Blåmossa	Leucobryum glaucum	Medelkudde	2016-07-01	341240	6472110
12	Mossa	Långflikmossa	Nowellia curvifolia		2016-07-05	341100	6472125
1012	Mossa	Vågig sidenmossa	Plagiothecium undulatum		2016-07-05	341100	6472125
1163	Insekt	Bålgeting	Vespa crabro	Flygande	2016-07-05	341169	6472454
13	Svampar	Alticka	Inonotus radiatus		2016-07-05	341327	6472693
14	Mossa	Krusig ulota	Ulota crispa		2016-07-05	341366	6472741
15	Svampar	Alticka	Inonotus radiatus		2016-07-05	341357	6472810
16	Träd	Ask	Fraxinus excelsior		2016-07-05	341396	6472800
17	Mossa	Långflikmossa	Nowellia curvifolia		2016-07-05	341518	6472840
18	Mossa	Vågig sidenmossa	Plagiothecium undulatum		2016-07-05	341539	6472821
19	Mossa	Vågig sidenmossa	Plagiothecium undulatum		2016-07-05	341580	6472842
20	Mossa	Långflikmossa	Nowellia curvifolia		2016-07-05	341571	6472849

21	Mossa	Västlig hakmossa	Rhytidiadelphus loreus		2016-07-05	341570	6472841
22	Mossa	Krusig ulota	Ulota crispa		2016-07-05	341626	6472811
23	Mossa	Långflikmossa	Nowellia curvifolia		2016-07-05	341496	6472767
24	Kärlväxter	Nattviol	Platanthera spp		2016-07-05	341635	6472699
25	Mossa	Krusig ulota	Ulota crispa		2016-07-05	341755	6472684
26	Mossa	Västlig hakmossa	Rhytidiadelphus loreus		2016-07-05	341736	6472701
27	Fåglar	Större hackspett	Dendrocopus major		2016-07-05	341743	6472686
28	Mossa	Långflikmossa	Nowellia curvifolia		2016-07-05	341757	6472686
29	Mossa	Långflikmossa	Nowellia curvifolia		2016-07-05	341827	6472693
1029	Fåglar	Mindre hackspett	Dendrocopus minor		2016-07-05	341827	6472693
30	Träd	Alm	Ulmus glabra		2016-07-05	341943	6473015
1030	Träd	Ask	Fraxinus excelsior		2016-07-05	341943	6473015
31	Mossa	Västlig hakmossa	Rhytidiadelphus loreus		2016-07-05	341968	6472772
32	Mossa	Långflikmossa	Nowellia curvifolia		2016-07-05	341849	6472585
33	Mossa	Vågig sidenmossa	Plagiothecium undulatum		2016-07-05	341834	6472565
34	Mossa	Västlig hakmossa	Rhytidiadelphus loreus		2016-07-05	341756	6472545
35	Kärlväxter	Alm	Ulmus glabra		2016-07-12	341310	6472840
36	Svampar	Alticka	Inonotus radiatus		2016-07-12	341343	6472843
37	Kärlväxter	Ask	Fraxinus excelsior		2016-07-12	341370	6472804
38	Fåglar	Mindre hackspett	Dendrocopus minor		2016-07-12	341909	6472597
39	Mossa	Långflikmossa	Nowellia curvifolia		2016-07-12	341878	6472547
40	Mossa	Västlig hakmossa	Rhytidiadelphus loreus		2016-07-12	341844	6472447
41	Mossa	Vågig sidenmossa	Plagiothecium undulatum		2016-07-12	341814	6472467
42	Mossa	Långflikmossa	Nowellia curvifolia		2016-07-12	341800	6472559

43	Mossa	Långflikmossa	Nowellia curvifolia		2016-07-12	341509	6472568
44	Mossa	Vågig sidenmossa	Plagiothecium undulatum		2016-07-12	341473	6472543
45	Kärlväxter	Nattviol	Platanthera spp		2016-07-12	341426	6472562
46	Mossa	Långflikmossa	Nowellia curvifolia		2016-07-12	341432	6472632
47	Kärlväxter	Ask	Fraxinus excelsior		2016-07-12	341329	6472657
48	Mossa	Krusig ulota	Ulotia crispa		2016-07-12	341377	6472691
49	Mossa	Vågig sidenmossa	Plagiothecium undulatum		2016-07-12	341402	6472702
50	Mossa	Långflikmossa	Nowellia curvifolia		2016-07-12	341551	6472596
1050	Mossa	Västlig hakmossa	Rhytidiadelphus loreus		2016-07-12	341551	6472596
51	Kärlväxter	Alm	Ulmus glabra		2016-07-12	341216	6472734

Bilaga 2 – Värdeelement

Värdeelement som koordinatsatts under fältbesöken angivna med nr, kategori, typ och beskrivning. Koordinater angivna i SWEREF 99.

Nr	Kategori	Typ	Beskrivning	Datum	X_koord	Y_koord
1	Död ved	Låga	Lågor och högstubbe av gran, färska, enstaka grov	2016-07-01	341033	6471936
2	Topologi	Hällmark	Berg i dagen med ljung och lavar. Ung tall	2016-07-01	341071	6471910
3	Död ved	Låga	Solbelyst tallåga	2016-07-01	341118	6471976
4	Död ved	Låga	Konituitet. Två tallågor av hög ålder	2016-07-01	341276	6471974
5	Topologi	Bergvägg	Mossbelupen lägre bergsvägg.	2016-07-01	341281	6471980
6	Död ved	Låga	Björk- och granlågor i varierande ålder. Två björkhögstubbar	2016-07-01	341319	6471991
7	Topologi	Bergvägg	Mossbelupen lägre bergsvägg samt hällmark	2016-07-01	341280	6471941
8	Död ved	Låga	Lågor av tall	2016-07-01	341155	6471901
1018	Träd	Ålder	Äldre och knotig tall	2016-07-01	341155	6471901
9	Död ved	Torraka	Torraka av tall rik på insektsgångar och hackspett hack	2016-07-01	341135	6471862
10	Topologi	Hällmark, Bergvägg	Mindre bergsrygg med hällmark	2016-07-01	341109	6471851
11	Vattenmiljö	Sumpmark	Litet sumphål med blötare mark omkring	2016-07-01	341082	6471828
12	Topologi	Block, berg i dagen	Enstaka block samt mindre bergvägg	2016-07-01	341089	6471791
13	Vattenmiljö	Sumpmark		2016-07-01	341092	6471782
14	Övrigt	Myrstack	Stor myrstack, ca 2,5 meter bred och 1,5 m hög.	2016-07-01	341139	6471797
15	Kultur	Husgrund	Överväxt husgrund	2016-07-01	341184	6471760
16	Träd	Blommande	Sälg	2016-07-01	341170	6471743
17	Död ved	Låga	Grova men relativt färska granlågor	2016-07-01	341202	6471736
18	Träd	Hålträd	Två stycken normalgrov till grov asp med bohål.	2016-07-01	341250	6471774

19	Död ved	Vindfälla	Två vindfällor av björk	2016-07-01	341736	6472376
20	Kultur	Utäga	Stenhög	2016-07-01	341660	6472467
21	Träd	Blommande	Flera sälgar, medelålders	2016-07-01	341646	6472411
23	Träd	Grovlek	Grov asp	2016-07-01	341662	6472336
24	Död ved	Låga	Solbelyst tallåga	2016-07-01	341464	6472187
25	Död ved	Rotvälta	Rotvälta av grov tall, solbelyst	2016-07-01	341444	6472192
26	Topologi	Hällmark	Hällmark med ljung och lavar	2016-07-01	341457	6472183
27	Död ved	Låga	Tallågor	2016-07-01	341447	6472166
28	Död ved	Torraka	Talltorraka	2016-07-01	341392	6472123
29	Träd	Grovlek	Grov ek	2016-07-01	341377	6472110
30	Träd	Grovlek	Grov tall	2016-07-01	341348	6472091
31	Död ved	Låga	Solbelyst tallåga	2016-07-01	341338	6472092
32	Topologi	Bergvägg	Mindre bergvägg och bergsytor	2016-07-01	341342	6472102
33	Död ved	Låga	Solbelyst tallåga	2016-07-01	341337	6472122
34	Död ved	Låga	Kapade tallågor	2016-07-01	341386	6472153
35	Död ved	Låga	Solbelysta tallågor och rotvältor	2016-07-01	341409	6472179
36	Död ved	Rotvälta	Sex grova rotvältor av tall och björk	2016-07-01	341473	6472243
37	Topologi	Hällmark		2016-07-01	341463	6472272
38	Topologi	Hällmark		2016-07-01	341477	6472386
39	Död ved	Vindälla	Normalgrov vindfälla av tall	2016-07-01	341474	6472388
40	Död ved	Högstubbe	Solbelyst tallhögstubbe, rikt med insektsgångar och hackspett hack	2016-07-01	341461	6472401

41	Död ved	Låga	Tre lågor	2016-07-01	341459	6472411
42	Död ved	Låga, högstubbe	Grov låga och högstubbe av gran, färsk	2016-07-01	341447	6472457
43	Död ved	Låga	Färsk grånlåga	2016-07-01	341439	6472507
44	Topologi	Hällmark		2016-07-01	341262	6472362
45	Död ved	Låga	Tallåga	2016-07-01	341310	6472236
46	Topologi	Hällmark	Hällmark med ljung och lavar	2016-07-01	341304	6472217
48	Död ved	Torraka	Två talltorrakor	2016-07-01	341267	6472181
49	Död ved	Låga	Två solbelysta tallågor	2016-07-01	341283	6472165
50	Död ved	Låga	Tre solbelysta tallågor	2016-07-01	341243	6472142
51	Död ved	Torraka	Talltorraka	2016-07-01	341207	6472126
52	Död ved	Låga	Tallåga	2016-07-01	341202	6472082
53	Död ved	Vindfälla	Vindfälla av tall	2016-07-01	341182	6472083
54	Topologi	Block, bergvägg	Slutet på en bergsrygg med bergvägg och block	2016-07-01	341202	6472057
55	Död ved	Högstubbe	Grov grånhögstubbe	2016-07-01	341205	6472055
56	Träd	Grovlek	Grov asp, grov gran	2016-07-05	341248	6472031
57	Träd	Grovlek	Grov kjoigrån	2016-07-05	341147	6472133
58	Död ved	Vindfälla	Grov vindfälla av gran	2016-07-05	341100	6472125
59			Brynvegetation, salix	2016-07-05	341176	6472195
60	Träd	Blommande	Normalgrov til grov (ca 50 cm) sälq	2016-07-05	341151	6472192
61			Brynvegetation, igenväxt dike med salix, asp, ek och björk	2016-07-05	341129	6472180
62	Träd	Bohål	Asp med bohål	2016-07-05	341156	6472436

63	Vattenmiljö	Naturlig skogsbäck	Ravin med bäck och sumpmark. God kvalitet	2016-07-05	341169	6472454
64	Träd	Grovlek	Grov asp	2016-07-05	341267	6472481
65	Död ved	Lågor/Torraka	Sex st färskas gränlågor, en björklåga. En Talltorraka	2016-07-05	341259	6472490
66	Död ved	Låga	Åtta gränlågor och vindfällor i varierande nedbrytningsgrad och grovlek	2016-07-05	341280	6472521
67	Träd	Blommande	Sälgbukett, tre stycken.	2016-07-05	341321	6472557
68	Träd	Blommattde	Sälgbukett	2016-07-05	341321	6472584
69	Träd	Grovlek	Grov klibbal	2016-07-05	341311	6472610
70	Vattenmiljö	Naturlig skogsbäck	Skogsbäck	2016-07-05	341302	6472607
71	Träd	Grovlek/ålder	Grov och gammal björk med sprickbark	2016-07-05	341287	6472577
72	Död ved	Låga	Färsk låga av grov asp	2016-07-05	341294	6472581
73	Träd	Grovlek/ålder	Mycket grov och gammal gran	2016-07-05	341277	6472562
74	Död ved	Låga	Äldre lövlågor	2016-07-05	341271	6472564
75	Kultur	Husgrund	Husgrund	2016-07-05	341273	6472551
76	Träd	Grovlek	Grov kjoigran	2016-07-05	341276	6472554
77	Vattenmiljö	Naturlig skogsbäck	Skogsbäck	2016-07-05	341280	6472546
78	Död ved	Låga	Grov björklåga	2016-07-05	341284	6472536
79	Träd	Bohål	Normalgrov klibbal med bohål	2016-07-05	341287	6472539
80	Övrigt	Gryt	Gryt med flera ingångar i ravinslätten, troligen räv.	2016-07-05	341300	6472609
81	Död ved	Låga	Sex st gränlågor	2016-07-05	341313	6472657
82	Död ved	Låga	Lövlågor av bl a björk	2016-07-05	341323	6472677
83	Död ved	Låga	Låga av klibbal	2016-07-05	341328	6472701
84	Träd	Blommande	Grov sälg	2016-07-05	341338	6472697

85	Träd	Bärande	Rikt med klen rönn samt asp, sälg och lönn	2016-07-05	341352	6472727
86	Död ved	Låga/högstubbe	Klen till normalgrov död ved av sälg, lågor och högstubbar	2016-07-05	341358	6472733
87	Träd	Blommande	Sälgbukett	2016-07-05	341365	6472755
88	Träd	Grovlek	Mycket grov björk med sprickbark	2016-07-05	341335	6472798
89	Träd	Grovlek	Grov klibbal samt högstubbe och låga	2016-07-05	341315	6472809
90	Död ved	Högstubbe	Fyra st klibbalhögstubbar	2016-07-05	341358	6472810
1090	Träd	Bohåll	Klibbal med bohåll	2016-07-05	341358	6472810
91	Träd	Trädslag	Normalgrov ask	2016-07-05	341395	6472800
92	Död ved	Högstubbe	Två st Högstubbar av klibbal	2016-07-05	341397	6472806
1092	Träd	Bohåll	Klibbal med bohåll	2016-07-05	341397	6472806
93	Död ved	Högstubbe	Högstubbe av klibbal	2016-07-05	341430	6472820
1093	Träd	Bohåll	Bohåll i klibbal	2016-07-05	341430	6472820
94	Träd	Grovlek	Fyra st grova kjolgranar	2016-07-05	341456	6472801
95	Död ved	Låga	Normalgrova granlågor	2016-07-05	341461	6472804
96	Död ved	Låga/högstubbe	Grov björklåga och högstubbe	2016-07-05	341472	6472807
97	Död ved	Torraka	Talltorraka	2016-07-05	341479	6472807
98	Död ved	Låga/högstubbe	Lågor och högstubbar av klibbal	2016-07-05	341469	6472831
99	Död ved	Låga	Lövlågor av bl a rönn	2016-07-05	341478	6472814
100	Död ved	Låga/högstubbe	Grov högstubbe och låga av gran	2016-07-05	341500	6472825
101	Död ved	Låga	Lågor i varierande grovlek, nedbrytningsgrad och trädslag	2016-07-05	341499	6472832
102	Död ved	Låga	Lågor i varierande grovlek, nedbrytningsgrad och trädslag	2016-07-05	341519	6472831
103	Död ved	Låga	Lågor i varierande grovlek, nedbrytningsgrad och trädslag	2016-07-05	341536	6472848

1103	Död ved	Högstubbe	Två st högstubbar av tall och gran	2016-07-05	341536	6472848
104	Död ved	Låga	Grova rönn lågor	2016-07-05	341571	6472849
105	Död ved	Låga	Lövlåga	2016-07-05	341571	6472849
106	Topologi	Block	Block med västlig hakmossa och vågig sidenmossa	2016-07-05	341569	6472843
107	Vattenmiljö	Sumpmark	Fuktig mark med klibbal	2016-07-05	341625	6472823
108	Träd	Grovlek	Flera grova aspar	2016-07-05	341623	6472805
109	Träd	Grovlek	Fyra grova sälgar	2016-07-05	341642	6472798
110	Död ved	Låga/högstubbe	Björkhögstubbe samt lövlågor	2016-07-05	341644	6472789
111	Träd	Grovlek	Grov asp	2016-07-05	341637	6472786
112	Träd	Grovlek	Två st grova kjolgranar	2016-07-05	341646	6472772
113	Träd	Grovlek	Flera normalgrova aspar	2016-07-05	341630	6472753
114	Död ved	Torraka	Två talltorrakor	2016-07-05	341596	6472762
115	Död ved	Låga	Lågor, lågakontinuitet	2016-07-05	341544	6472790
116	Död ved	Låga	Asplågor	2016-07-05	341527	6472792
117	Vattenmiljö	Blöthål	Blöthål	2016-07-05	341507	6472787
119	Död ved	Låga	Äldre tallåga	2016-07-05	341583	6472739
120	Död ved	Högstubbe	Granhögstubbe	2016-07-05	341525	6472737
121	Död ved	Låga/högstubbe	Björkhögstubbe och låga	2016-07-05	341458	6472768
122	Död ved	Låga	Grov död ved av asp	2016-07-05	341645	6472679
123	Topologi	Block	Block	2016-07-05	341654	6472665
124	Död ved	Torraka	Två talltorrakor	2016-07-05	341679	6472649
125	Träd	Grovlek/ålder	Grova och gamla granar	2016-07-05	341687	6472650

126	Topologi	Hällmark	Hällmark	2016-07-05	341706	6472635
127	Död ved	Låga/högstubbe	Högstubbe, vindfälla och låga av asp	2016-07-05	341709	6472622
128	Träd	Grovlek	Normalgrova till grova aspar	2016-07-05	341736	6472633
129	Död ved	Torraka	Grov talltorraka	2016-07-05	341733	6472657
130	Träd	Bärande	Grov rönn	2016-07-05	341774	6472693
131	Träd	Grovlek	Två grova aspar	2016-07-05	341781	6472692
132	Död ved	Låga/högstubbe	Grov björkhögstubbe och låga	2016-07-05	341770	6472710
133	Träd	Grovlek	Grov asp	2016-07-05	341759	6472715
134	Död ved	Låga/högstubbe	Grov och äldre björklåga samt tall- högstubbe och låga	2016-07-05	341734	6472701
135	Död ved	Låga/torraka	Talltorraka samt låga	2016-07-05	341809	6472695
136	Död ved	Torraka	Tall- och grantorraka	2016-07-05	341867	6472670
137	Träd	Grovlek	Flera grova aspar	2016-07-05	341858	6472761
138	Träd	Bohåll	Asp med bohåll	2016-07-05	341830	6472787
139	Träd	Bohåll	Två aspar med bohåll	2016-07-05	341826	6472821
140	Vattenmiljö	Sumpskog	Klibbalsumpskog	2016-07-05	341812	6472844
141	Död ved	Låga/högstubbe	Högstubbe och låga av klibbal	2016-07-05	341827	6472866
142	Träd	Bohåll	Klibbal med bohåll	2016-07-05	341811	6472883
143	Träd	Bärande träd	Grovt fågelbär samt flertalet kläna till normalgrova	2016-07-05	341809	6472880
144	Träd	Blommande	Grov sälg	2016-07-05	341861	6472923
145	Träd	Blommande	Normalgrov till grov sälg	2016-07-05	341885	6472992
146	Död ved	Låga/högstubbe	Färsk sälglåga och högstubbe	2016-07-05	341886	6472991

147	Kultur	Husgrund	Lämning efter hus	2016-07-05	341885	6472993
148	Död ved	Torraka	Torraka av rönn	2016-07-05	341911	6473014
149	Träd	Bärande träd	Grov rönn	2016-07-05	341919	6473010
151	Död ved	Låga	Färsk låga av rönn	2016-07-05	341925	6473000
152	Död ved	Låga/högstubbe	Grov björkhögstubbe och låga	2016-07-05	341911	6472985
1152	Träd	Bohål	Bohål i björkhögstubbe	2016-07-05	341911	6472985
153	Död ved		Äldre vedtrave, ca en kubik	2016-07-05	341903	6472968
154	Död ved	Låga	Flera sälglågor	2016-07-05	341896	6472949
155	Död ved	Låga	Grova låga av klibbal	2016-07-05	341887	6472903
156	Död ved	Högstubbe	Grov lövhögstubbe	2016-07-05	341897	6472893
157	Träd	Bärande träd	Grovt fågelbär	2016-07-05	341918	6472880
158	Död ved	Högstubbe	Grov högstubbe av klibbal	2016-07-05	341880	6472863
159	Träd	Grovlek	Mkt grov björk	2016-07-05	341952	6472789
160	Död ved	Låga	Mkt grov men kapad björkstock	2016-07-05	341986	6472785
161	Död ved	Låga/högstubbe	Låga och högstubbe av björk	2016-07-05	342002	6472793
162	Träd	Bärande träd	Fem normalgrova till grova rönnar	2016-07-05	341996	6472781
163	Död ved	Låga	Äldre tallåga	2016-07-05	341948	6472760
164	Topologi	Hällmark	Mindre bergsrygg i dagen med hällmark	2016-07-05	341905	6472766
165	Topologi	Hällmark	Mindre yta	2016-07-05	341965	6472693
166	Död ved	Högstubbe	Grov björkhögstubbe	2016-07-05	341985	6472685
167	Träd	Bärande träd	Flera klena fågelbär	2016-07-05	342009	6472671

169	Topologi	Hällmark	Hällmark	2016-07-05	341980	6472653
170	Träd	Grovlek	Två grova kjolgranar	2016-07-05	341953	6472634
171	Topologi	Hällmark	Hällmark	2016-07-05	341940	6472660
172	Träd	Träslag	Normalgrov till grov ask	2016-07-05	341881	6472640
173	Träd	Bohåll	Grov (ca 75 cm) asp med bohåll	2016-07-05	341864	6472642
174	Död ved	Låga	Grov, färsk björklåga	2016-07-05	341855	6472617
175	Död ved	Låga/högstubbe	Tallhögstubbe och låga samt björklåga	2016-07-05	341826	6472606
176	Död ved	Låga	Äldre låga	2016-07-05	341848	6472579
177	Död ved	Högstubbe	Björkhögstubbe	2016-07-05	341843	6472561
178	Död ved	Låga	Gammal låga, lågakontinuitet	2016-07-05	341828	6472571
179	Död ved	Låga/högstubbe	Björk- och granhögstubbe samt tre lågor	2016-07-05	341779	6472544
180	Död ved	Torraka	Talltorraka samt gammal grov granolåga	2016-07-05	341766	6472546
181	Död ved	Låga	Gammal och grov granolåga	2016-07-05	341738	6472547
182	Träd	Blommande	Grov och gammal säl	2016-07-05	341729	6472567
183	Död ved	Låga/högstubbe	Låga och högstubbe av asp	2016-07-05	341709	6472549
184	Död ved	Torraka	Talltorraka	2016-07-05	341688	6472522
185	Död ved	Låga	Granolåga	2016-07-05	341072	6472551
186	Topologi	Block	Mindre antal	2016-07-05	341083	6472507
187	Död ved	Låga	Tre grova tallågor, delvis solbelysta	2016-07-12	341475	6472303
188	Vattenmiljö	Myrmark	Myrmark med tranbär, tuvull, pors. Klen död ved av tall	2016-07-12	341397	6472349
189	Död ved	Låga/torraka	Talltorraka och låga	2016-07-12	341363	6472313

190	Död ved	Vindfälla	Två vindfällor av tall	2016-07-12	341382	6472294
191	Topologi	Hällmark	Hällmark med ljung och lavar	2016-07-12	341370	6472258
192	Död ved	Låga	En grov tallrotvälta och en grov äldre låga, delvis solbelyst och rik på lavar	2016-07-12	341297	6472095
193	Topologi	Bergvägg	Mindre bergvägg	2016-07-12	341304	6472072
194	Död ved	Låga	Grov granlåga	2016-07-12	341276	6472069
195	Död ved	Låga	Vattendränkt låga av klibbal	2016-07-12	341344	6472833
196	Träd	Grovlek	Mycket grov gran	2016-07-12	341368	6472844
197	Död ved	Låga/högstubbe	Björkhögstubbe och låga, äldre	2016-07-12	341376	6472847
198	Träd	Bohåll	Grov asp med bohåll	2016-07-12	341870	6472444
199	Träd	Bärande/blommande träd	Sälg och fågelbär	2016-07-12	341911	6472443
200	Topologi	Hällmark	Öppen hällmark	2016-07-12	341914	6472479
201	Död ved	Torrträd	Grovt torrträd av gran	2016-07-12	341897	6472552
202	Död ved	Låga/torraka	Talltorraka och vindfälla	2016-07-12	341914	6472561
203	Topologi	Hällmark	Hällmark med ljung och lavar	2016-07-12	341901	6472592
204	Död ved	Torraka	Talltorraka rik på lavar	2016-07-12	341882	6472580
205	Död ved	Låga	Äldre låga	2016-07-12	341879	6472548
206	Död ved	Torraka	Talltrorraka	2016-07-12	341869	6472543
207	Träd	Grovlek	Grov asp	2016-07-12	341790	6472483
208	Död ved	Torraka	Grov talltorraka	2016-07-12	341832	6472499
209	Död ved	Låga/torraka	Talltorraka och låga	2016-07-12	341857	6472525
210	Död ved	Torraka	Talltorraka	2016-07-12	341863	6472541

211	Död ved	Högstubbe	Två björkhögstubbar	2016-07-12	341805	6472562
212	Död ved	Låga	Grov sälglåga	2016-07-12	341777	6472577
213	Död ved	Låga/högstubbe	Grov granhögstubbe och låga, färska	2016-07-12	341753	6472508
214	Död ved	Låga	Säglåga med vedsvamp	2016-07-12	341796	6472436
215	Träd	Blommande	Två klenta till normalgrova sälgbuketter	2016-07-12	341548	6472475
216	Kultur	Odlingsröse	Stenhög, odlingsröse?	2016-07-12	341520	6472508
217	Topologi	Bergvägg/block	Mindre bergvägg samt enstaka block	2016-07-12	341500	6472502
218	Död ved	Torrträd	Insektsangripet torrträd av gran	2016-07-12	341482	6472485
219	Topologi	Hällmark	Hällmark med ljung och lavar	2016-07-12	341480	6472526
220	Död ved	Låga	Färsk granlåga	2016-07-12	341466	6472523
221	Död ved	Låga/torraka	Torraka, vindfälla och låga av tall	2016-07-12	341514	6472569
222	Död ved	Högstubbe	Grov björkhögstubbe	2016-07-12	341444	6472630
223	Död ved	Vindfälla	Fyra färska vindfällor av gran	2016-07-12	341340	6472591
224	Död ved	Låga/högstubbe	Grov klibbalhögstubbe med alticka samt låga	2016-07-12	341329	6472613
225	Död ved	Låga	Rönnlåga	2016-07-12	341326	6472625
226	Träd	Blommande	Grov sälg	2016-07-12	341326	6472630
227	Träd	Bohål	Grov björk med flera bohål	2016-07-12	341332	6472654
228	Död ved	Låga/högstubbe	Grov rönnlåga och högstubbe	2016-07-12	341334	6472661
229	Död ved	Låga/högstubbe	Grov högstubbe och låga av sälg	2016-07-12	341343	6472673
230	Topologi	Block	Enstaka block	2016-07-12	341351	6472677
231	Död ved	Blommande	Grov döende sälg	2016-07-12	341397	6472700
232	Död ved	Torraka	Grov talltorraka	2016-07-12	341444	6472660

233	Död ved	Låga	Sälglåga	2016-07-12	341565	6472613
234	Död ved	Högstubbe	Grov björkhögstubbe	2016-07-12	341591	6472579
235	Topologi	Hällmark	Hällmark	2016-07-12	341286	6472659
236	Död ved	Låga/högstubbe	Grov granhögstubbe och låga	2016-07-12	341181	6472495
237	Död ved	Låga/högstubbe	Grov granhögstubbe och låga	2016-07-12	341165	6472503
1237	Död ved	Låga	Grov färsk björklåga	2016-07-12	341165	6472503
238	Död ved	Torraka	Grov talltorraka	2016-07-12	341188	6472571
239	Träd	Blommande	Sälgbukett med vedsvampar	2016-07-12	341190	6472732