



Vänersborgs kommun



Vänersborgarna

Befolkningsutveckling, prognos
och levnadsförhållanden



INNEHÅLLSFÖRTECKNING

BEFOLKNING OCH GEOGRAFI	3
Vänersborgs befolkning	4
Befolkningsprognos	4
Flyttmönster	5
Delområden	6
Folkmängd	6
Åldersstruktur	6
Befolkningsprognos	7
Bostäder och flyttmönster	8
Bostadsbyggande	8
Upplåtelseformer	8
Flyttmönster	9
Sammanfattning	11
ARBETE OCH STUDIER	12
Utbildningsnivå	12
Behörighet till gymnasium och högskola	13
Sysselsättning	14
Förvärvsarbete	14
Personer utan sysselsättning	14
Arbetsmarknad och pendling	15
Företag och arbetsgivare i Vänersborgs kommun	15
Pendling	15
Sammanfattning	16
LIVSVILLKOR	18
Inkomster	19
Låg ekonomisk standard i Vänersborgs kommun - hur hög är den?	19
Olika transfereringar	21
Hälsa	22
Den självskattande hälsan	22
Ohälsotal	24
Delaktighet och socialt kapital	26
Valdeltagande	26
Socialt deltagande	27
Tillit	29
Sammanfattning	30

Inledning

En befolkningsprognos är en beräkning av hur stor befolkningen kommer att bli i framtiden. Som prognoser alltid är, det vill säga förutsägelser om kommande utveckling grundad på iakttagbara fakta, är de behäftade med en viss osäkerhet. Ingen vet med säkerhet hur det blir. En befolkningsprognos har många användningsområden. Planering av förskolor, skolor och äldreomsorg är några exempel. Befolkningsprognoser görs årligen i Vänersborgs kommun.

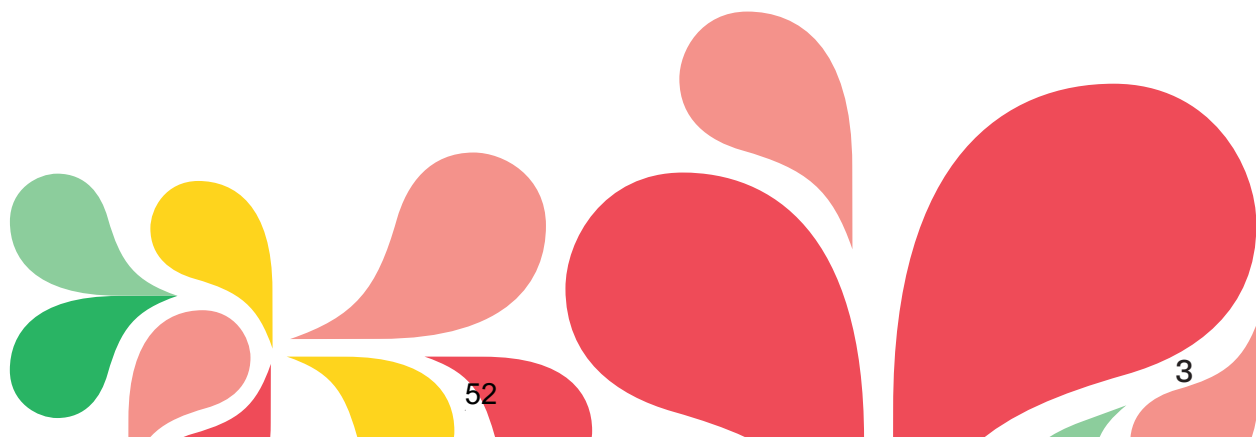
Årets beskrivning av Vänersborgs befolkning innehåller, förutom antal, åldersfördelning och prognosticerad utveckling också en närmare beskrivning av var och hur folk bor, hur den lokala arbetsmarknaden ser ut samt centrala socioekonomiska aspekter. De socioekonomiska aspekterna har valts ut då de på ett eller annat sätt har betydelse för det kommunala välfärdsuppdraget, för den framtida planeringen och som grund för vidare analys och insatser. Genom att använda sig av statistiska centralbyråns områdesindelning RegSo, kan kommuner på ett överskådligt sätt upptäcka geografiska samband mellan olika socioekonomiska förutsättningar, som i sin tur får betydelse för hur kommunen väljer att utveckla och förändra samhällsbygget.

Befolkning och geografi

Förändringar i befolkningens mängd, åldersstruktur och geografiska spridning är avgörande för hur kommunen planeras och hur resurser ska prioriteras. Befolkningsmängden och hur befolkningen är uppbyggd baseras på hur många som föds, dör och flyttar till och från kommunen. Detta får sen konsekvenser för hur kommunens service bäst byggs upp, med planering av skolor, seniorboenden och liknande. Geografiska skillnader inom befolkningen i olika delområden blir även vägledande för vart satsningar på kommunal service och annat ska göras.

Kommunens bostadsplanering har även den en påverkan på hur befolkningen utvecklas. I Vänersborg finns en efterfrågan på bostäder och därför stimulerar bostadsbyggande befolkningstillväxt. Till exempel öppnar nya bostäder för att personer från andra kommuner flyttar till Vänersborg och fler har möjlighet att flytta till en egen eller större bostad vilket kan göra det möjligt att bilda familj.

Statistiken i avsnittet är dels hämtad från SCB:s Statistikdatabas, dels består den av analyser från befolkningsprognosen, framtagen av Sweco 2023.

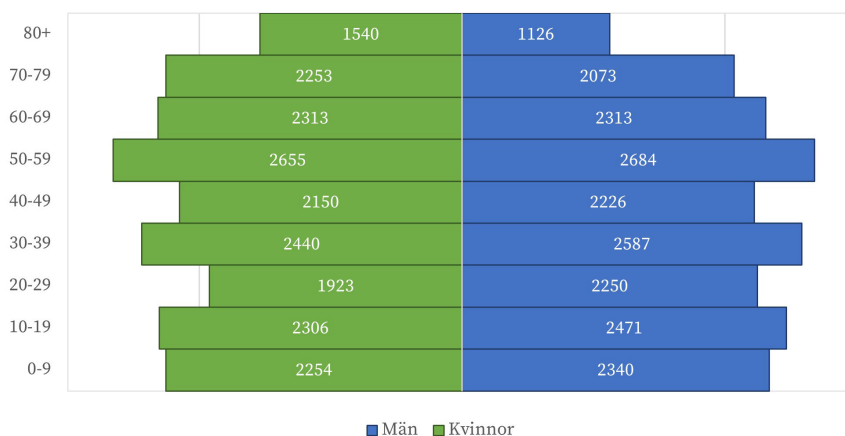


VÄNERSBORGS BEFOLKNING

I mars 2023 passerade Vänersborgs kommun 40 000 invånare. Vänersborgs kommun har en aningen äldre befolkning än rikssnittet. Gruppen 50–59 är större än gruppen 30–39, i riket är förhållandet tvärtom. I övrigt har kommunens befolkningspyramid samma struktur som rikets.¹

Folkmängd Vänersborgs kommun 2022		
Åldersgrupp	Antal	Andel
0-19	9 371	23,5 %
20-64	21 268	53,3 %
65-79	6 599	16,5 %
80+	2 666	6,7 %
Totalt	39 904	100 %

Figur 1 Befolkningspyramid, Vänersborg 2022

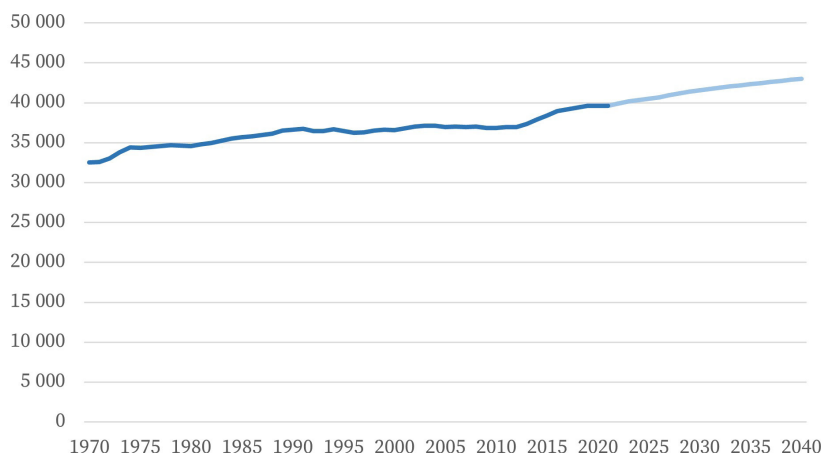


Befolkningsprognos

Under slutet av 1900-talet stod befolkningsutvecklingen i Vänersborgs kommun relativt still, med en svag ökning från år till år. Från 2013 och framåt kan man se att befolkningsutvecklingen har varit större, och en fortsatt befolkningstillväxt förutspås i befolkningsprognosen.

Vänersborgs kommuns befolkningsprognos har tagits fram av Sweco under våren 2023. Prognosen baseras på antaganden om befolkningens utveckling gällande nativitet, mortalitet samt flyttrisker och bostadsbyggande. Prognosen sträcker sig från 2023 till 2040 och visar på en positiv befolkningsutveckling. Från Vänersborgs ca 40 000 invånare i årsskiftet 2022/2023 beräknas kommunen växa med ca 3000 invånare till 2040. Den positiva befolkningsutvecklingen är främst baserad på inflyttning som i sin tur är kopplat till bostadsbyggande.

Figur 2. Befolkningsutveckling och befolkningsprognos, Vänersborg

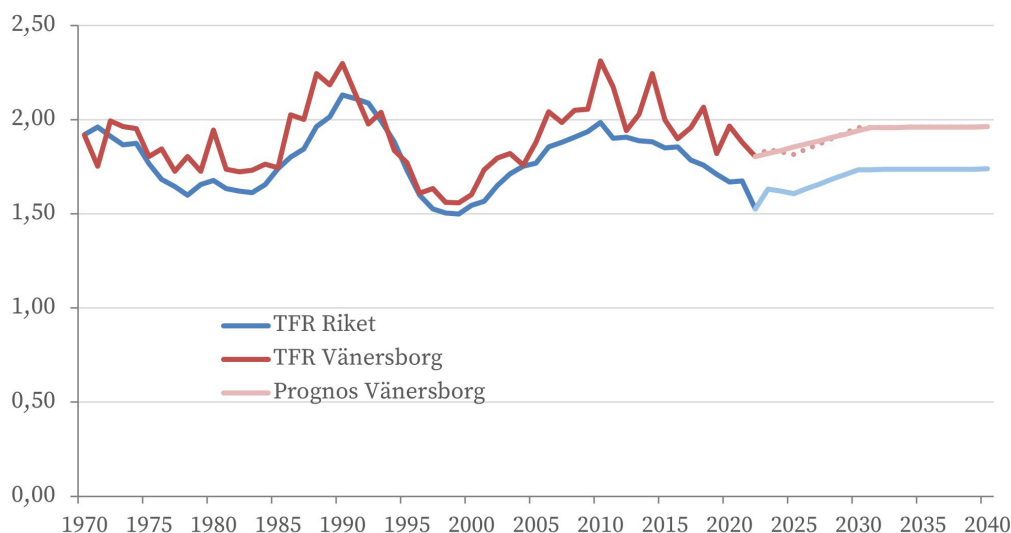


¹ [Befolkningspyramid för Sverige \(scb.se\)](https://scb.se)

Fruksamheten i Vänersborgs kommun har sedan 1970-talet varit lite högre än rikssnittet, i prognosen utgår man från att den ligger lite över rikssnittet även fortsättningsvis. Trots detta är födelsenettet i kommunen för närvarande negativt, fler personer dör än vad som föds. Flyttnettot är däremot positivt och har varit det de senaste åren. Läs mer om det i kommande avsnitt,

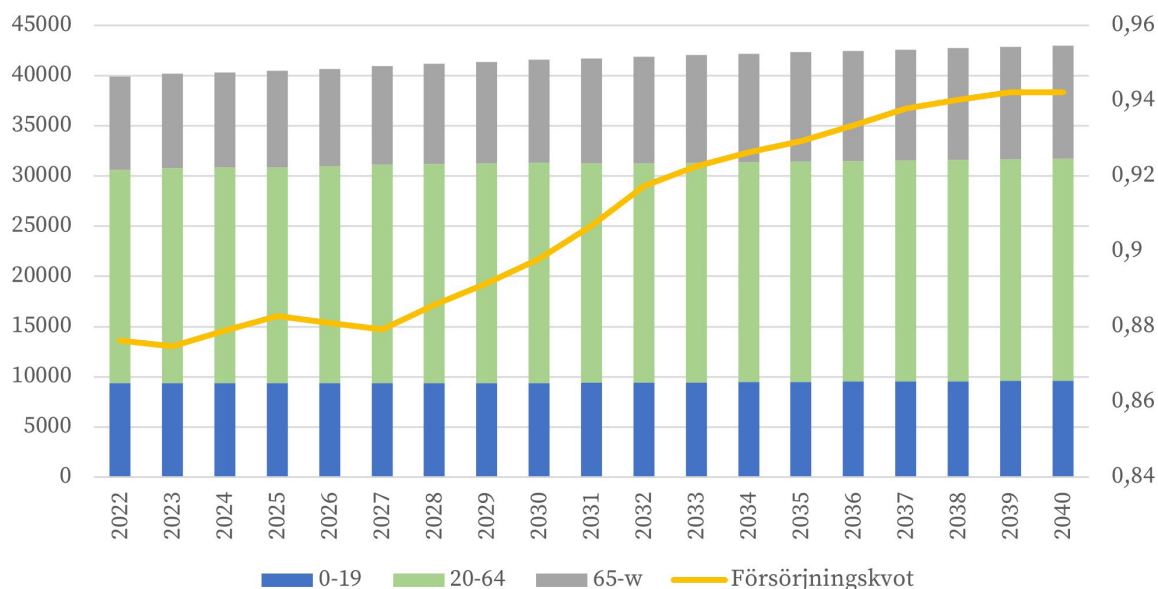
Flyttmönster

Figur 3. Summerad fruktsamhet och prognos



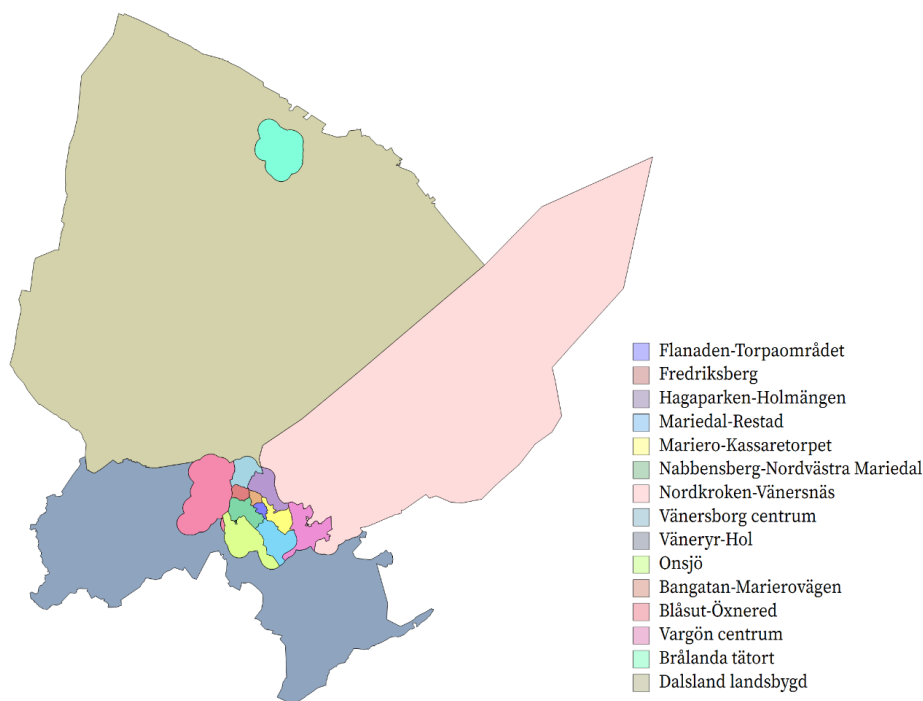
Gällande åldersfördelning visar prognosen en allt äldre befolkning. Seniorer är den grupp som ökar mest i storlek och den största ökningen sker i ålderskategorin 80+. Antalet vuxna i arbetsför ålder kommer även att öka men enligt prognosen kommer inte antalet barn att öka särskilt mycket. Den äldre befolkningen påverkar kommunens försörjningskvot, som är summan av antal personer 0–19 år och antal personer 65 år och äldre dividerat med antal personer 20–64 år. Enligt prognosen kommer kommunens försörjningskvot gå från 0,88 2022 till 0,94 till 2040.

Figur 4. Åldersstruktur och försörjningskvot, 2022–2040



DELOMRÅDEN

RegSo är en riksomfattande områdesindelning som är beständigt i tid och används för att jämföra förutsättningar inom kommuner, till exempel för att följa upp socioekonomisk segregation. Alla kommuner är uppdelade i ett antal RegSO-områden.² I omvärldsbevakningen används de olika delområdena i RegSo för att kunna jämföra statistik i de olika delarna av kommunen. I Vänersborgs kommun ingår 15 RegSo-områden:



Folkmängd

Eftersom RegSo-områdena varierar i storlek är det svårt att jämföra befolkningmängden mellan de olika områdena. Men det RegSo-området som har flest invånare är Dalslands landsbygd, det är även det största geografiska området. Därefter kommer Vänersborgs centrum. Om man i stället tittar på antal invånare per kvadratkilometer har Flanaden-Torpa samt Bangatan-Marierovägen högst befolkningstäthet, de är även de minsta områdena geografiskt.

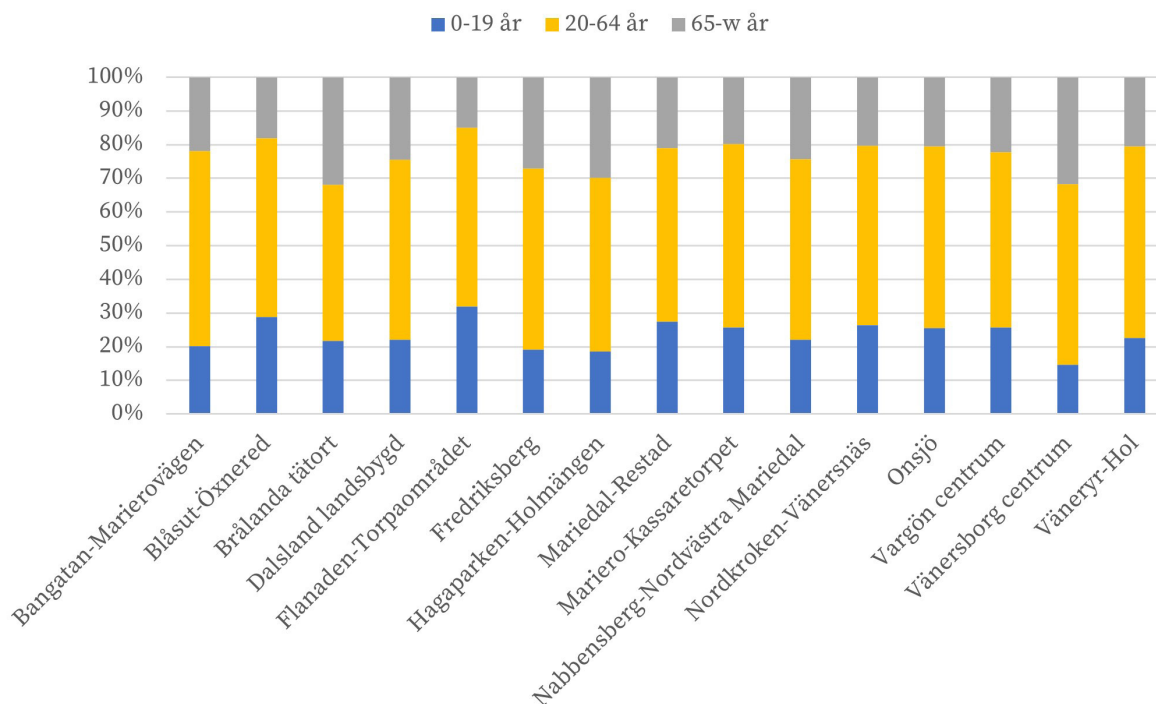
Delområde	Folkmängd
Bangatan-Marierovägen	2 177
Blåsut-Öxnered	3 463
Brålanda tätort	1 567
Dalsland landsbygd	5 502
Flanaden-Torpaområdet	3 278
Fredriksberg	1 382
Hagaparken-Holmängen	2 228
Mariedal-Restad	1 834
Mariero-Kassaretorpet	1 528
Nabbensberg-Nordvästra Mariedal	1 750
Nordkroken-Vänersnäs	3 117
Onsjö	2 797
Vargön centrum	3 037
Vänersborgs centrum	4 524
Väne-Ryr-Hol	1 720
Totalt	39 904

Åldersstruktur

Åldersstrukturen i de olika delområdena är relativt jämn med ca 25% barn/unga (0–19 år), 55% vuxna (20–64) och 20% seniorer (65+ år). I några områden finns dock åldersgruppsandelar som sticker ut. Till exempel är gruppen barn/unga större i Flanaden-Torpaområdet, Blåsut-Öxnered samt Mariedal-Restad. Gruppen vuxna är särskilt stor i Väneryr-Hol och Bangatan-Marierovägen. Flest seniorer bor i Vänersborgs centrum, Brålanda tätort och i området Hagaparken-Holmängen. Vänersborgs centrum har lägst andel barn/unga, Brålanda tätort har lägst andel vuxna och Flanaden-Torpaområdet har lägst andel seniorer.

² RegSO - Regionala statistikområden (scb.se)

Figur 6. Åldersfördelning delområden RegSo, 2022

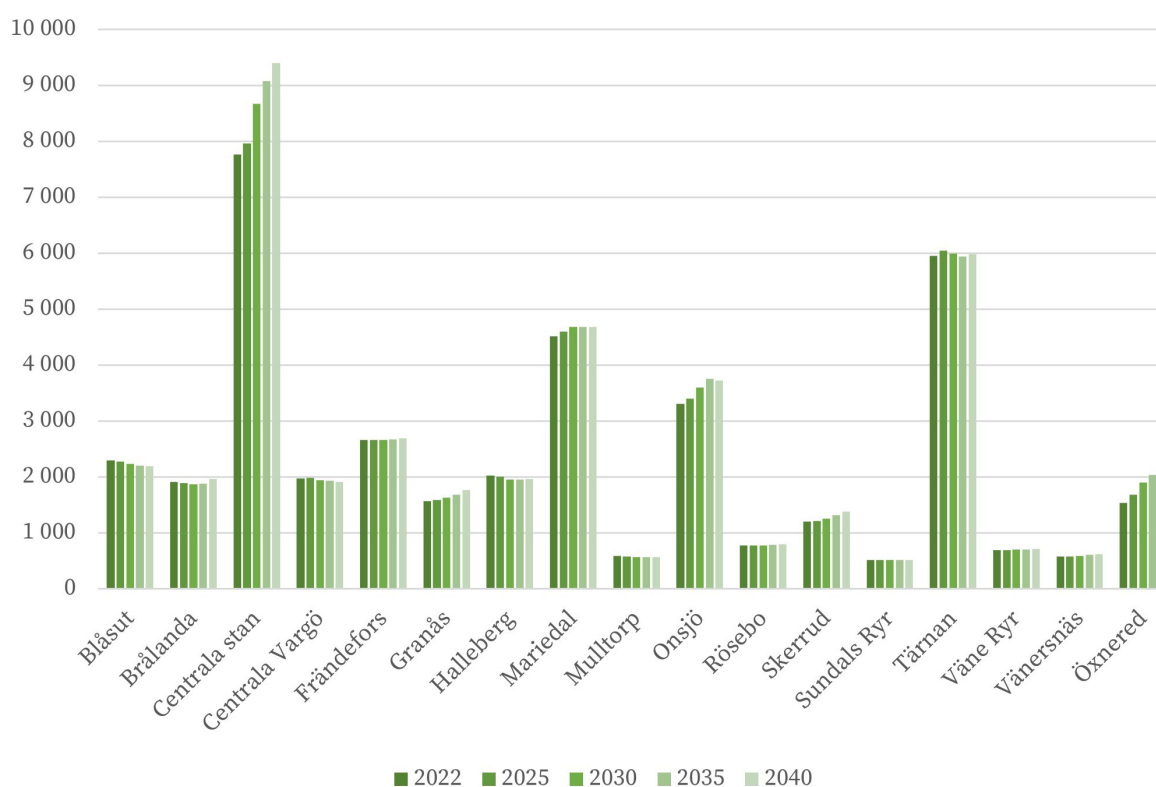


Befolkningsprognos

Befolkningsprognosen går också att dela upp på delområdesnivå. I prognosarbetet så används dock inte RegSo utan uppdelningen görs i stället på kommunens utbildningsområden, som Barn- och utbildningsförvaltningen använder i sin skolplanering.

I delområdesprognosen kan man tydligt se att befolkningsutvecklingen centreras till de områden där det planeras nya bostäder. Man kan se i diagrammet nedan att de områden som växer mest är Öxnered, Onsjö och centrala stan där också Sanden ingår.

Figur 7. Befolkningsprognos utbildningsområden, 2022-2040



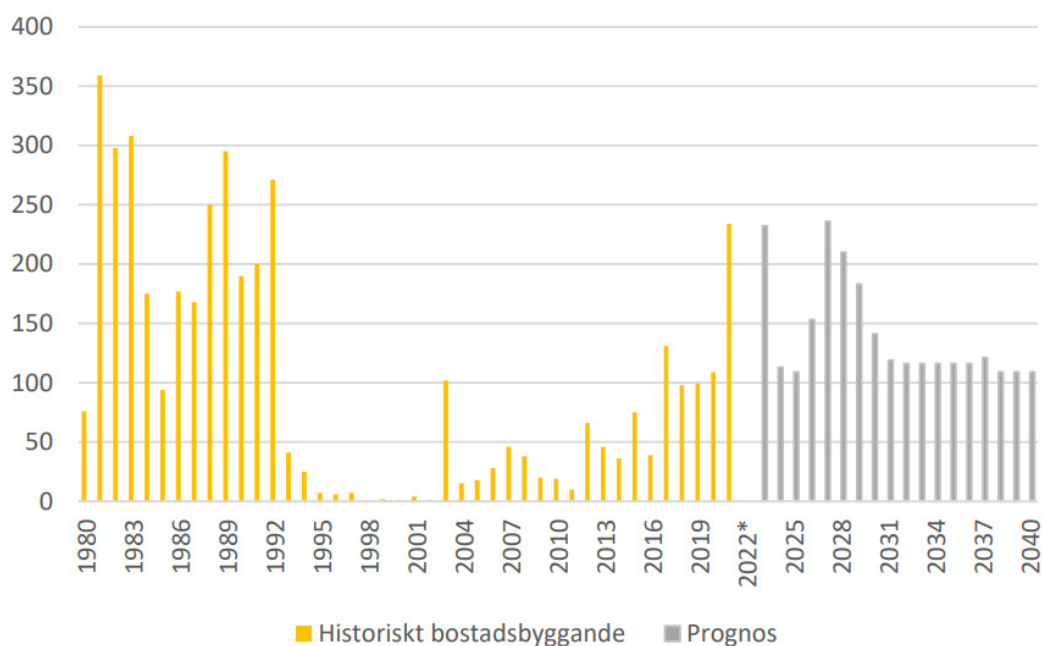
BOSTÄDER OCH FLYTTMÖNSTER

Bostadsbyggande, upplåtelseformer och flyttmönster påverkar kommunens demografi. Om det finns lediga bostäder, hur utbudet ser ut och om det finns något intresse av att flytta till eller inom kommunen påverkar både befolkningsutvecklingen och åldersstrukturen. Generellt ser åldersstrukturen olika ut i de olika upplåtelseformerna, till exempel bor det fler barn i upplåtelseformen äganderätt än hyresrätt. Vilka det är som flyttar till och från kommunen påverkar givetvis också befolkningssammansättningen.

Bostadsbyggande

Bostadsbyggandet i kommunen har varierat kraftigt de senaste 40 åren. Bostadsbyggandet låg på en hög nivå under 80-talet för att sedan minska drastiskt under 90-talet. Efter millennieskiftet har bostadsbyggandet sakta ökat och enligt den bostadsprognos som gjorts i samband med befolkningsprognosen kommer bostadsbyggandet att plana ut på en relativt hög nivå fram till 2040.

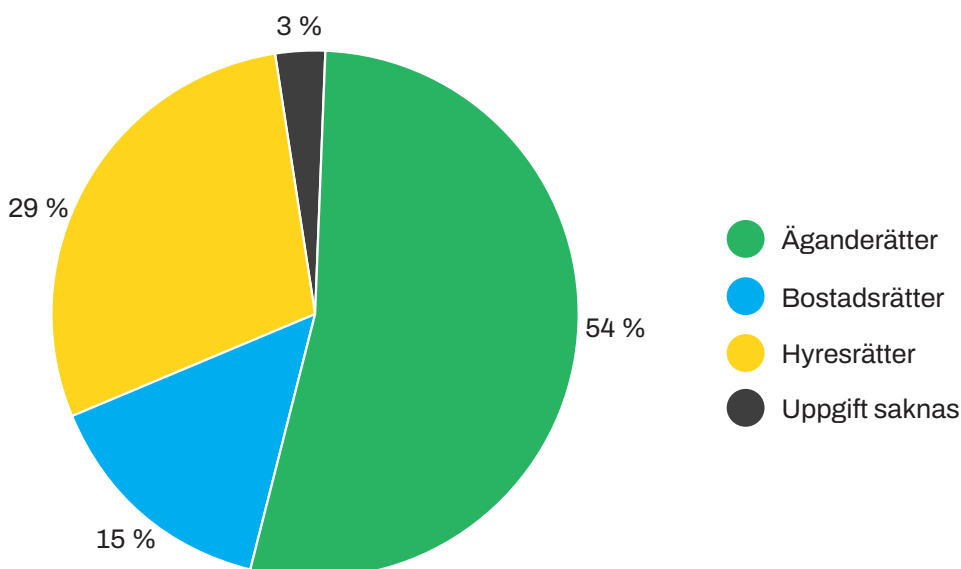
Figur 8. Historiskt bostadsbyggande 1980–2021 och bostadsprognos 2023–2040



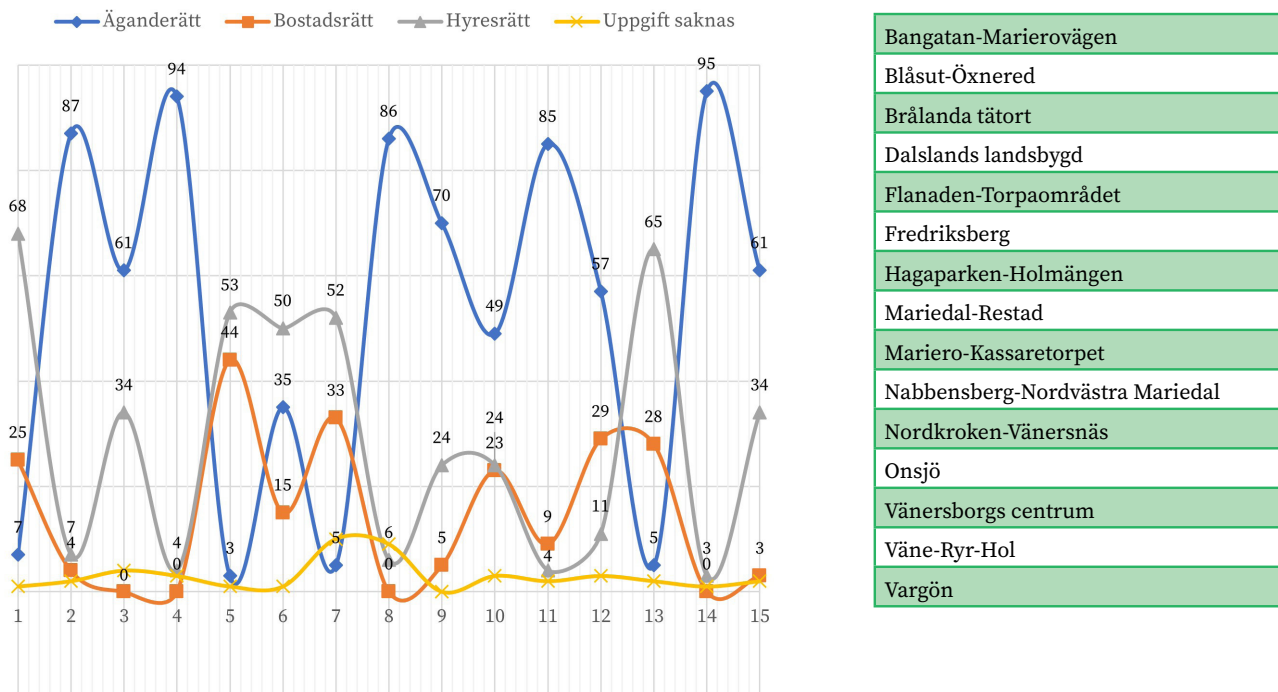
Upplåtelseformer

Vänersborgs kommun har följande fördelning av bostadsformer. Äganderätter dominerar, därefter kommer hyresrätter. 15 procent av beståndet är bostadsrätter.

Fördelningen av de olika boendeformerna ser ut på följande sätt i de olika delområdena.



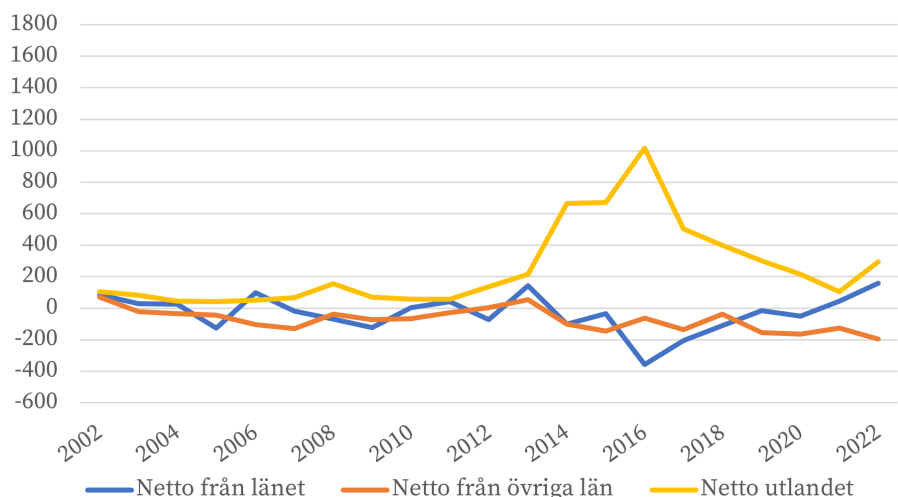
Vissa områden domineras helt av äganderätter (Dalslands landsbygd 94 %, Väne-Ryr-Hol 95 %), andra områden har mer blandad bebyggelse (Fredriksberg, Onsjö, Nabbensberg – Nordvästra Mariedal). Högst andel hyresrätter har Bangatan – Marierövägen (68 %).



Flyttmönster

Vänersborgs kommun har haft ett positivt flyttnetto sedan 2011 där de flesta som flyttat till kommunen har flyttat från utlandet. I diagrammet kan man tydligt se att många flyttade till Vänersborg under det stora flyktingmottagandet 2015–2016. De senaste åren har allt fler flyttat till Vänersborg från övriga Västra Götaland. Generellt har kommunen mycket utbyte av befolkning med Trollhättan, Göteborg, Uddevalla och Mellerud. Från och till dessa kommuner vinner respektive förlorar Vänersborgs kommun många invånare.

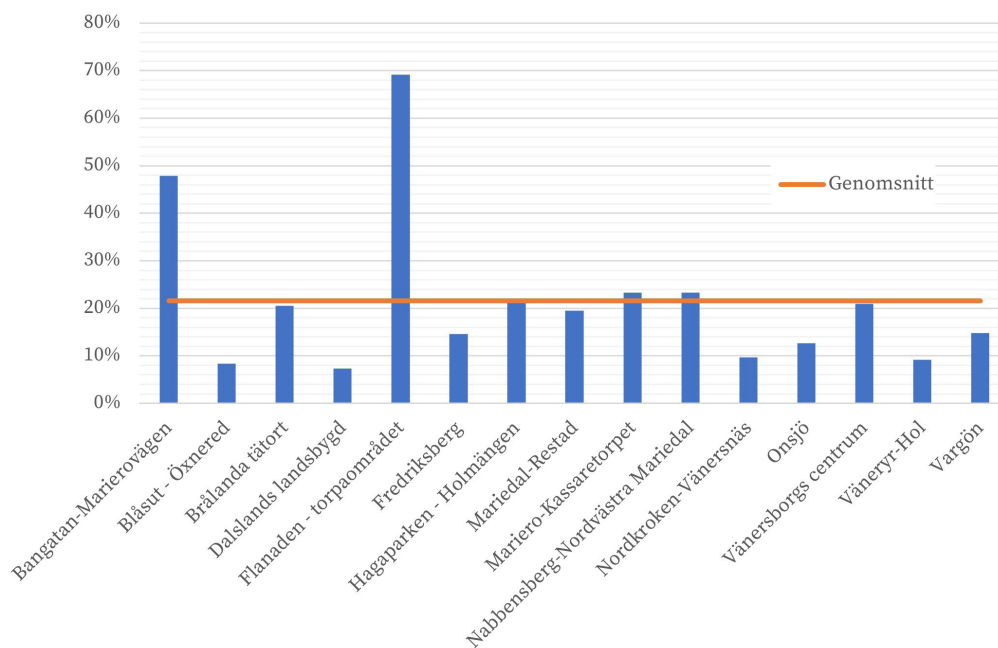
Figur 9. Flyttnetto Vänersborgs kommun, 2002–2022



Om man ser till vart personerna som flyttat till Vänersborg från andra länder bosätter sig kan man se en variation mellan de olika delområdena. Flest har flyttat till Flanaden-Torpaområdet samt Bangatan-Mariervägen. I resten av kommunen är det mer jämnt fördelat även om några områden sticker ut med väldigt låg andel personer med utländsk bakgrund.

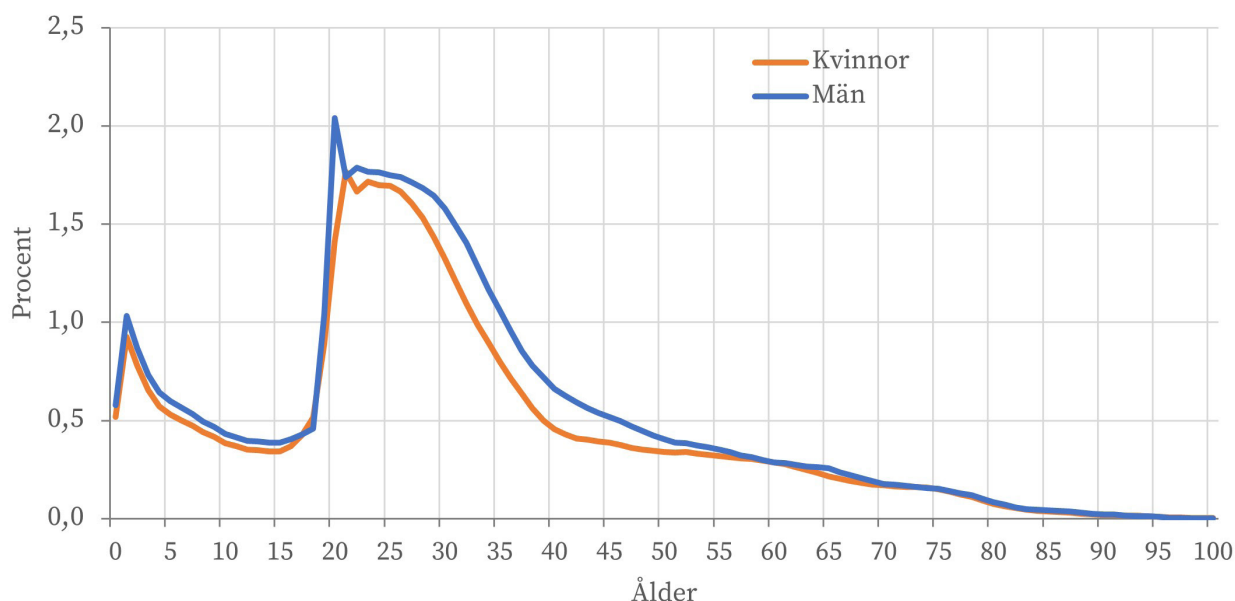
Fördelningen av befolkningen med utländsk härkomst varierar från mellan 7,3 och 69,2 procent i kommunens delområden. I genomsnitt har 21 procent av befolkningen i Vänersborg utländsk bakgrund (utrikes födda med två utrikes födda föräldrar samt inrikes födda med två utrikes födda föräldrar). Det är en lägre andel än Sverigemedel på 26,9 procent.

Figur 10. Andel med utländsk bakgrund, fördelning i områden 2022



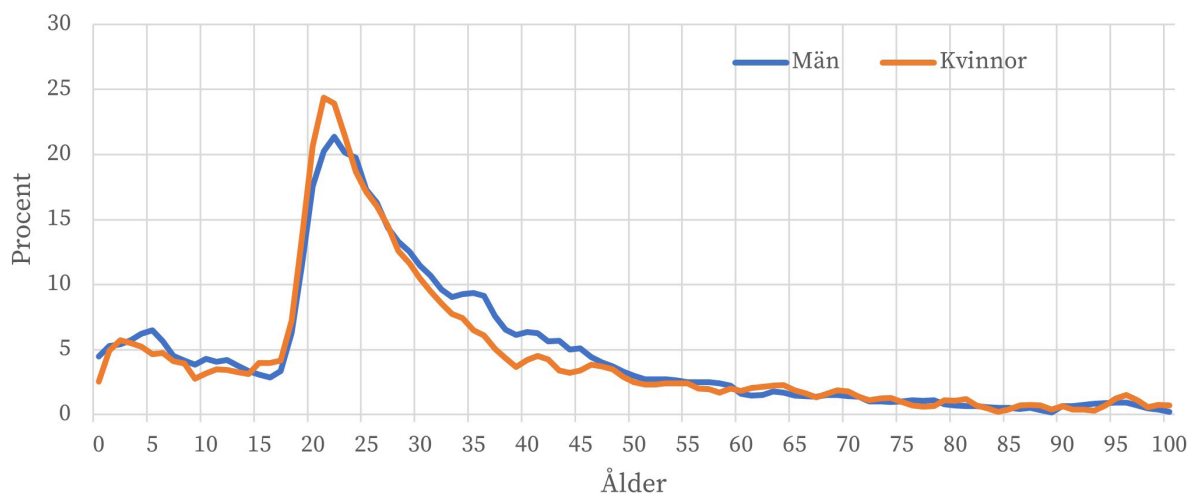
Gällande åldersfördelningen för de som flyttar kan man generellt se att personer mellan 20 och 35 år är mest rörliga. I början av 20-årsåldern flyttar många för att studera eller påbörja arbetslivet. I Vänersborg kan man se att de som flyttar till kommunen framför allt är unga vuxna och småbarnsfamiljer. De största åldersgrupperna är 20–35 och 0–5 år. Längre upp i åldrarna blir invånarna mindre rörliga.

Figur 11. Inflyttningsfördelning 5-årigt genomsnitt (2018–2022)



Diagramförklaring: Diagrammet visar hur åldrarna är fördelade bland de som flyttar till kommunen, i grupperna kvinnor och män. Till exempel är drygt 2 procent av alla män som flyttar till kommunen 20 år och ungefär 1,6 procent av männen är 30 år.

Figur 12. Utflyttningsrisk 2020–2022



Diagramförklaring: Diagrammet visar utflyttningsrisk i olika åldrar uppdelat på män och kvinnor. Till exempel så är det beräknat att 24 procent av alla 22-åriga kvinnor som bor i Vänersborg flyttar från kommunen.

SAMMANFATTNING

Sedan 2013 har Vänersborgs kommun haft en tydligt positiv befolkningsutveckling och under mars 2023 passerade Vänersborgs kommun 40 000 invånare. Årets befolkningsprognos visar på en fortsatt befolkningstillväxt och landar på ca 43 000 invånare år 2040. Prognosen är starkt kopplad till planerat bostadsbyggande i kommunen. Efter millennieskiftet har kommunens bostadsbyggande sakta ökat och enligt den bostadsprognosen kommer bostadsbyggandet att plana ut på en relativt hög nivå fram till 2040.

Den positiva befolkningsutvecklingen grundar sig främst på inflyttning. Vänersborgs kommun har haft ett positivt flyttnetto sedan 2011 där de flesta som flyttat till kommunen har flyttat från utlandet men de senaste åren även fler börjat flytta till Vänersborg från andra kommuner i länet. Gällande åldersfördelning visar prognosen en allt äldre befolkning där den största ökningen sker i ålderskategorin 80+.

I delområdena skiljer sig folkmängd och åldersstruktur. De områden som beräknas växa mest är de områden där det planeras nya bostäder, så som Öxnered, Onsjö och centrala Vänersborg där Sanden inkluderas.



Arbete och studier

Utbildningsnivå och sysselsättningsgrad påverkar invånarnas möjligheter och förutsättningar i hög grad. Typ av utbildning och utbildningsnivå avgör till stor del vilka typer av arbeten som är möjliga att få. Sysselsättning via förvärvsarbete eller utbildning ger möjligheter till olika typer av inkomster eller studielån och kan både ge olika ekonomisk standard och möjligheter i livet.

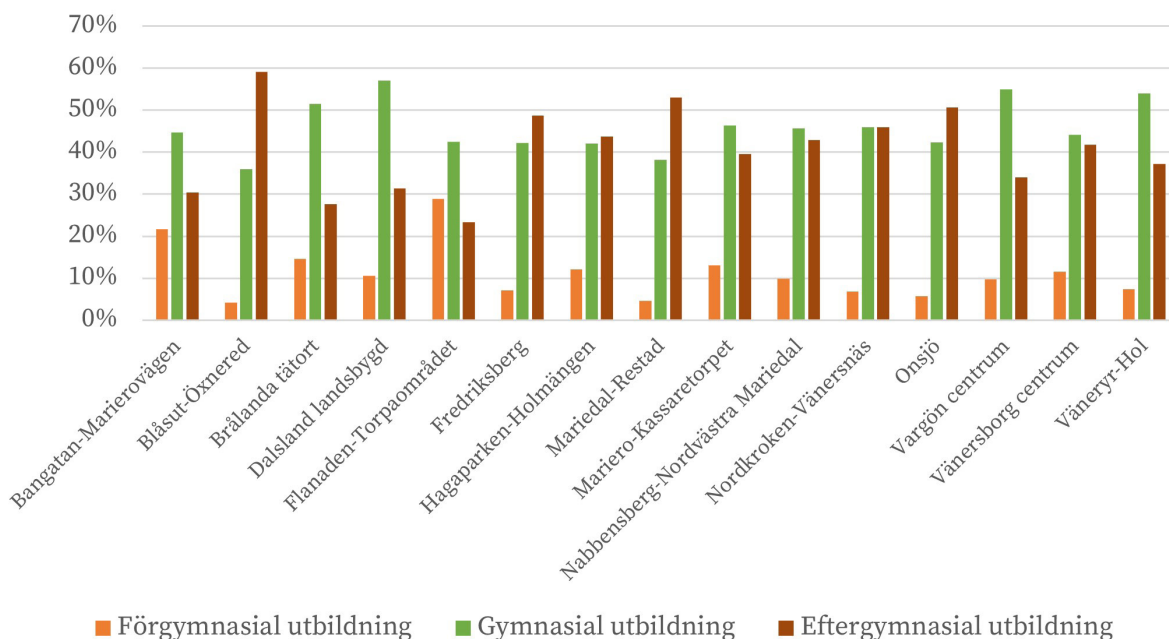
Arbetsmarknad och pendling ger även inblick i vart Vänersborgarna jobbar och vilket behov av transporter som finns.

Statistiken i avsnittet är dels hämtad från SCB:s Statistikdatabas, Väst-databasen, Kolada.se och UC.se.

UTBILDNINGSNIVÅ

Generellt skiljer sig utbildningsnivåerna mellan de olika delområdena och även mellan könen, detta illustreras i diagrammen nedan. I Blåsut-Öxnered, Mariedal-Restad, Onsjö och Fredriksberg har en hög andel av invånarna eftergymnasial utbildning. I Flanaden-Torpaområdet och Bangatan-Marierovägen är det relativt många som endast har förgymnasial utbildning. Generellt har kvinnor i högre utsträckning en eftergymnasial utbildning än män inom Vänersborgs kommun.

Figur 13. Utbildningsnivå delområden RegSo 2022

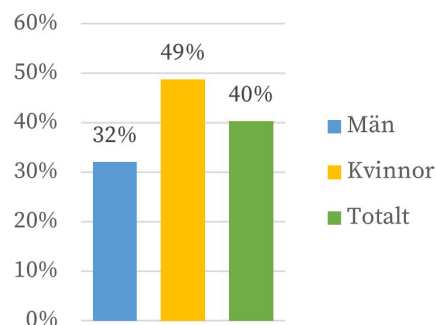


Källa: Utbildningsnivå i delområden RegSo, åldersgrupp 25–64, SCB Statistikdatabasen

Om andelen med eftergymnasial utbildning jämförs med övriga Västra Götaland kan man se att kvinnorna ligger nära, dock lite under, regionsnittet för kvinnor som är 53%. Däremot är utbildningsnivån för män märkbart lägre jämfört med Västra Götalands 40 % eftergymnasial utbildning i gruppen män. Givet detta ligger kommunen under regionsnittet i utbildningsnivå som ligger på 47%.

Källa: Andel eftergymnasial utbildning i åldersgrupp 25–64, SCB Statistikdatabasen

Eftergymnasial utbildning, Vänersborg 2022



Behörighet till gymnasium och högskola

Totalt var 85,3 procent av eleverna i årskurs nio behöriga till yrkesprogram år 2022, 85,5 procent av pojkar-na, 85 procent av flickorna. 2021 var behörigheten 89,5 för flickorna och 84,3 för pojkarna.

Andelen elever som är behöriga till gymnasiet skiljer sig mycket mellan de olika delområdena. Bland de områden där data finns tillgänglig är behörigheten lägst i Flanaden-Torpaområdet och strax därefter kommer Bangatan-Marierovägen. I dessa delområden är ungefär 65 % behöriga till gymnasium i jämförelse med Blåsut-Öxnered där 100% var behöriga till gymnasiet år 2021.

Det ser lite annorlunda ut när man i stället jämför andel behöriga till högskola, där ligger Dalslands landsbygd som minst i storleksordningen, följt av Vargön och Onsjö. Detta beror på att man antingen inte fått godkänt i, eller valt bort att genomföra de gymnasiekurser som krävs för högskolebehörighet. Högst andel behöriga har igen Blåsut-Öxnered.

Av alla gymnasieelever som är skrivna i Vänersborg och påbörjade sin gymnasieutbildning 2018, hade 52,9 procent uppnått grundläggande behörighet till universitet och högskola 2022.³

Delområde	Andel behöriga till gymnasium*, 2021	Andel behöriga till högskola**, 2021
Bangatan-Marierovägen	66,7	-
Blåsut - Öxnered	100,0	93,9
Brålanda tätort	-	-
Dalslands landsbygd	91,3	50,0
Flanaden - Torpaområdet	64,4	68,0
Fredriksberg	-	-
Hagaparken - Holmängen	-	-
Mariedal-Restad	96,4	81,8
Mariero-Kassaretorpet	88,0	-
Nabbensberg-Nordvästra Mariedal	-	-
Nordkroken-Vänersnäs	93,6	78,0
Onsjö	94,7	61,5
Vänersborgs centrum	91,2	71,0
Väneryr-Hol	-	-
Vargön	83,8	60,0

* Andelen beräknas utifrån de som läst årskurs 9 i delområdet. För att en elev ska vara behörig till ett nationellt yrkesprogram krävs godkänt i ämnena svenska/svenska som andra språk, engelska och matematik samt ytterligare betyg i fem ämnen, det vill säga totalt åtta. Källa: SCB.

** Andelen beräknas utifrån de som gått ut gymnasiet i delområdet. För att få grundläggande behörighet till högskola krävs godkänt i minst 2250 av 2500 gymnasiepoäng, ett godkänt gymnasiearbete samt godkänt i svenska 1,2 och 3/svenska som andraspråk 1, 2 och 3, Engelska 6 och Matematik 1. Källa: SCB, [Högskolebehörighet och meritpoäng \(gymnasium.se\)](#).

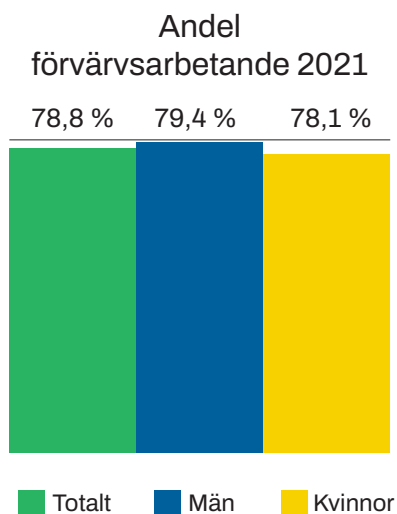
³ Kolada.se, Gymnasieelever som uppnått grundläggande behörighet till universitet och högskola inom 4 år, hemkommun

SYSSELSÄTTNING

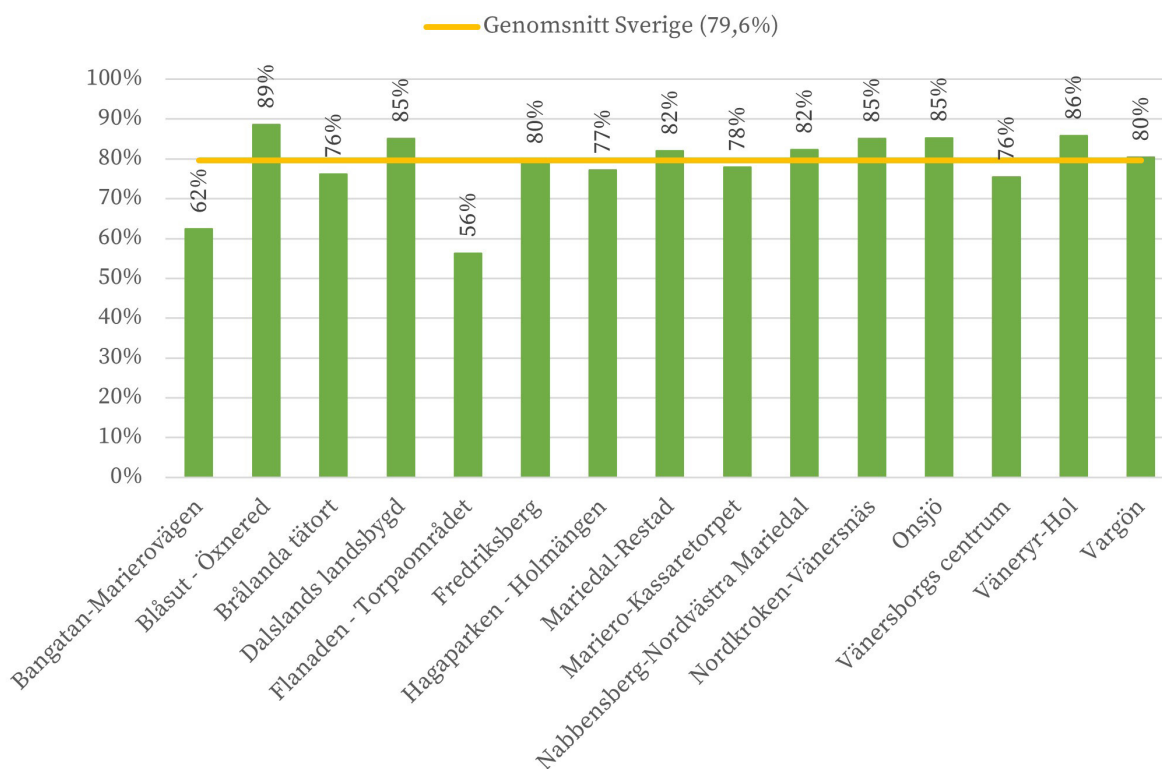
I avsnittet redovisas dels andel förvärvsarbetande i kommunen och dess delområden, dels statistik över andelen som helt saknar sysselsättning i form av arbete eller studier.

Förvärvsarbete

Andelen förvärvsarbetande i befolkningen (20–64 år) fördelade sig på följande vis 2021. I genomsnitt var 78,7 procent av befolkningen förvärvsarbetande. Andelen skiljer sig mellan kommunens olika delområden. Som högst är den i Blåsut-Öxnered, Väneryr-Hol samt Nordkroken-Vänersnäs och Onsjö. Som lägst är den i Flanaden-Torpaområdet och Bangatan-Marierovägen. Det finns ingen större skillnad mellan könen i andel förvärvsarbetande, den skillnad som finns kan förklaras med att det bor fler män än kvinnor i kommunen.



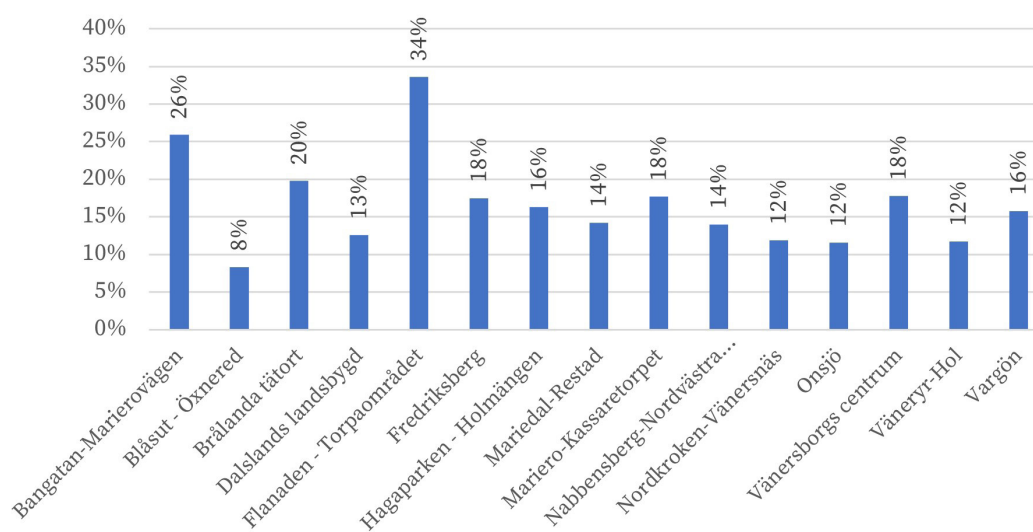
Figur 14. Andel förvärvsarbetande i Vänersborgs delområden RegSo 2021



Personer utan sysselsättning

Det finns även uppgifter för hur stor andel av befolkningen i delområdena som varken förvärvsarbetar eller studerar. Uppgifterna korrelerar med andelen förvärvsarbetare och visar att de områden där flest står helt utan sysselsättning i form av förvärvsarbete eller studier är Flanaden-Torpaområdet, Bangatan-Marierovägen samt Brålanda tätort.

Figur 15. Andel personer 20–64 år som varken förvärvsarbetar eller studerar 2021



ARBETSMARKNAD OCH PENDLING

I avsnittet redovisas arbetsmarknaden och kommunens största arbetsgivare samt pendlingsstatistik där in- och utpendling till och från kommunen redovisas.

Företag och arbetsgivare i Vänersborg

Vänersborgs kommun har en stor andel enmansföretag, de utgör 69% av alla registrerade företag. Många av dessa verkar inom jordbruk, skogsbruk och fiske, det är också den bransch där det finns flest registrerade företag inom kommunen. Om man i stället tittar på företag med minst en anställd blir handel och byggverksamhet de största branscherna i kommunen. I samband med lågkonjunkturen och inflationen har byggsektorn krympt lite.

De största arbetsgivarna i kommunen är Kriminalvården, Länsförsäkringar, Varner Retail Logistics AB, Vargön Alloys AB och VBG Group Truck Equipment AB.

Pendling

37 % av Vänersborgs befolkning mellan 20 och 64 år pendlar till en annan kommun enligt statistik från 2021.⁴ Vänersborg ligger nära snittet för Västra Götaland som var 35,8 % 2020. De vanligaste kommunerna att pendla till från Vänersborg är i fallande ordning Trollhättan, Uddevalla, Göteborg, Mellerud och Lilla Edet. De vanligaste kommunerna att pendla in till Vänersborg från är Trollhättan, Uddevalla och Mellerud i fallande ordning.

Om man ser till skillnader mellan könen så är det något fler män än kvinnor som pendlar från Vänersborg, ca 45 % är kvinnor och 55 % män. Även om de största pendlingskommunerna är gemensamma för kvinnor och män kan man se lite skillnader i hur män och kvinnor pendlar från kommunen. Fler kvinnor pendlar till mindre grannkommuner så som Grästorp och Mellerud medan fler män pendlar längre ut i regionen och till större kommuner så som Uddevalla, Trollhättan och Göteborg.

Det finns även vissa skillnader i hur många som pendlar när man jämför delområden. Störst andel pendlare har Väne-Ryr-Hol där hälften av alla som är 20–64 arbetar i en annan kommun. De vanligaste kommu-

Kommun	Andel pendlare Vänersborgare
Trollhättan	22,7 %
Uddevalla	5,3 %
Göteborg	4,6 %
Mellerud	1,3 %
Lilla Edet	0,6 %

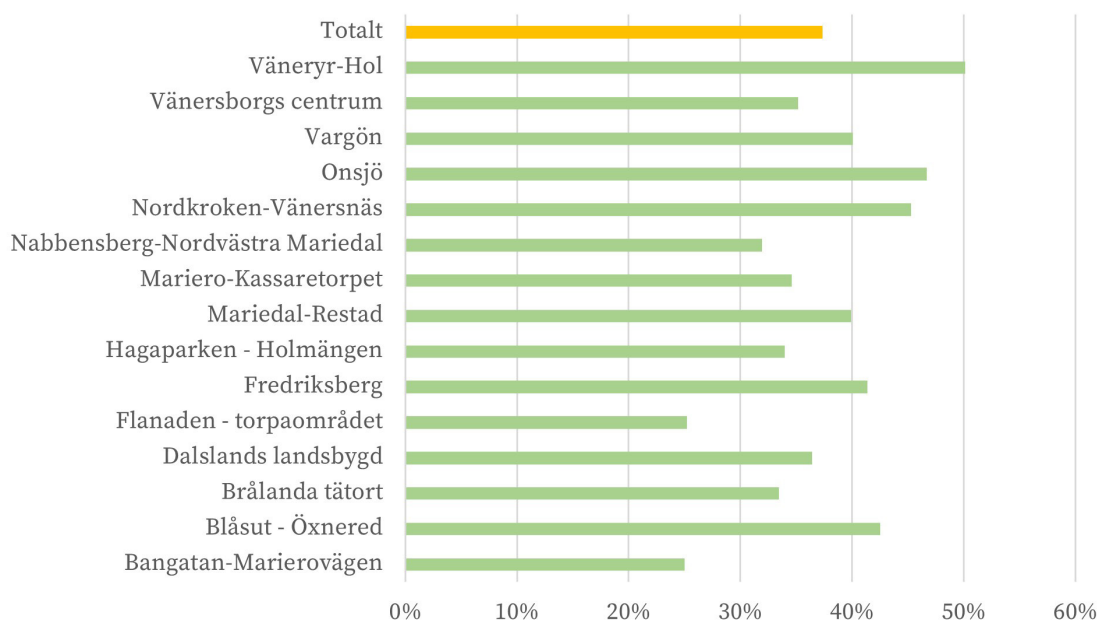
⁴ Uträkningen baseras på totalbefolkningen 20-64 år. Andra uträkningar baseras på antal förvärvsarbetande. Dessa siffror blir genomgående högre.

nerna att arbeta i är Trollhättan och Uddevalla, detta kan delvis koppla till områdets geografiska läge nära de båda grannkommunerna. Det går också att se andra närhetssamband, till exempel har Brålanda tätort och Dalslands landsbygd den största utpendlingen till Mellerud. Ytterligare ett exempel är att gruppen som pendlar den längre sträckan till Göteborg är större i de områden som ligger nära stationer för pendeltågen, Vänersborg centrum, Fredriksberg och Blåsut-Öxnered.

Något som går mot den geografiska kopplingen är dock att området med störst utpendling till Trollhättan är Nordkroken-Vänersnäs, där en knapp tredjedel arbetar i Trollhättan.

Figur 16. Andel pendlare i Vänersborgs delområden RegSo 2021

Källa: Andel pendlare i delområden RegSeftergymnasial utbildning i åldersgrupp 25-64, SCB Statistikdatabasen



SAMMANFATTNING

Kommunen ligger under regionsnittet i utbildningsnivå, framför allt inom gruppen män. Generellt har kvinnor i högre utsträckning en eftergymnasial utbildning än män inom Vänersborgs kommun.

Utbildning och arbete skiljer sig åt mellan delområdena. I Blåsut-Öxnered har en hög andel av invånarna eftergymnasial utbildning, behörighet till gymnasiet och högskola. Området har även högst andel förvärvsarbetande befolkning och lägst andel invånare som saknar sysselsättning i form av arbete eller studier. I Flanaden-Torpaområdet och Bangatan-Marierovägen är det relativt många som endast har förgymnasial utbildning och behörigheten till gymnasiet är relativt låg. Andelen som förvärvsarbetar är låg i jämfört med andra delområden och gruppen som saknar sysselsättning i form av arbete eller studier större än i andra delområden. Bland de områden där data finns tillgänglig har Dalslands landsbygd minst andel behöriga till högskola.

Om man ser till antalet företag med anställda är de dominerande branscherna i kommunen handel och byggverksamhet. Vänersborg har även en stor andel enmansföretag, 69%, där de flesta verkar inom jordbruk, skogsbruk och fiske.

37 % av Vänersborgs befolkning mellan 20 och 64 år pendlar till en annan kommun enligt statistik från 2021. De vanligaste kommunerna att pendla till från Vänersborg är i fallande ordning Trollhättan, Uddevalla, Göteborg, Mellerud och Lilla Edet. De vanligaste kommunerna att pendla in till Vänersborg från är Trollhättan, Uddevalla och Mellerud i fallande ordning. Generellt är det vanligt att pendla i de delområden där det är geografiskt smidigt genom närhet till grannkommuner eller pendeltåg.



Livsvillkor

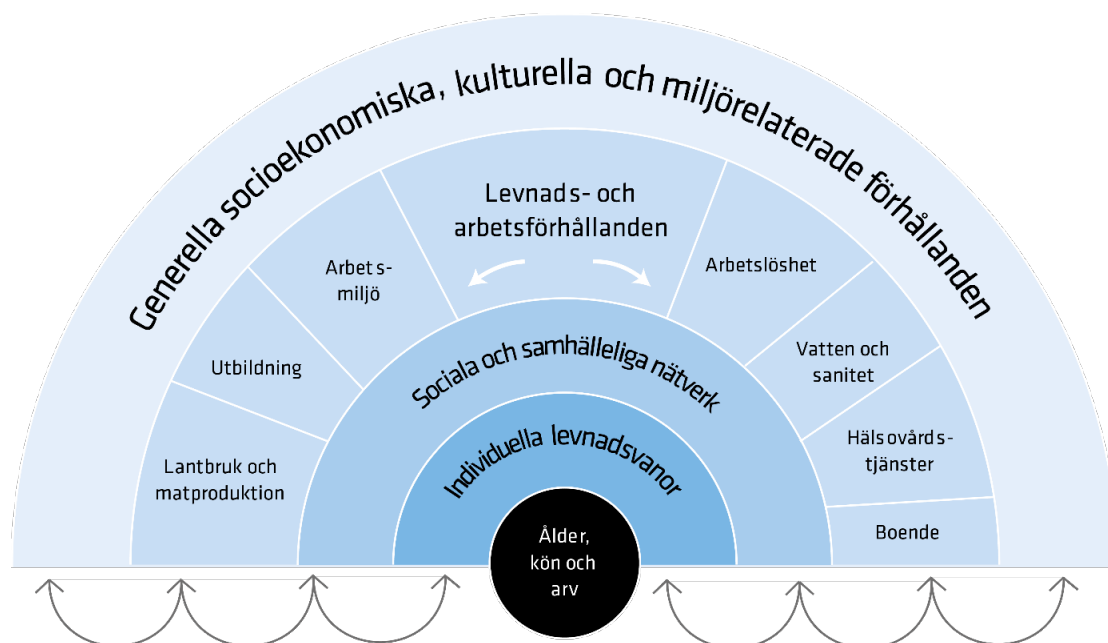
En befolknings hälsa kan ses som resultatet av ett samspel mellan individ och samhälle. Skillnader i hälsa, till exempel mellan olika socioekonomiska grupper eller mellan kvinnor och män, kan förebyggas. Samhället kan - och ska enligt regeringens folkhälsopolitiska mål - skapa samhälleliga förutsättningar för en god hälsa på lika villkor och sluta de påverkbara hälsoklyftorna inom en generation.

Folkhälsan påverkas av politiska beslut, samhällets organisation och resurser, åldersstrukturen i befolkningen liksom av individers förutsättningar att fatta beslut som gynnar hälsan. Hälsan i befolkningen formas också genom ett samspel av faktorer – från ärftliga faktorer som individen själv bär på till levnadsvanor, livsvillkor och levnadsförhållanden. De kallas hälsans bestämningfaktorer och syns i modellen nedan.

Längst in i modellen (Figur 17) finns faktorer som vi inte kan påverka, som ålder, kön och arv. Ett lager handlar om sociala nätverk och stöd, som är särskilt viktiga under uppväxtåren. De övriga lagren behandlar levnadsvanor, levnads- och arbetsförhållanden och ytterst generella förhållanden i samhället. Regnbågsmodellen klargör att det finns ett samspel mellan olika lager, exempelvis påverkas levnadsvanor av sociala normer, nätverk och levnadsförhållanden, som i sin tur påverkas av socioekonomiska förhållanden. Livsvillkor påverkas även av dels individuella val, dels politiskt styrda beslut.

Den nationella folkhälsoenkäten, Hälsa på lika villkor, är utformad så att den innefattar nyckelindikatorer för de olika bestämningfaktorererna. Av dessa kommer detta kapitel lyfta inkomst och försörjningsmöjligheter, ohälsotal, trygghet och självskattad hälsa samt delaktighets- och inflytandeaspekter. Utöver data från folkhälsoenkäten, har kapitlet kompletterats med data från Statistiska centralbyråns statistikdatabas utifrån den regionala indelningen RegSO.⁵

Figur 17. Regnbågsmodellen över hälsans bestämningfaktorer



Dahlgren G, Whitehead M. (1991). Policies and Strategies to Promote Social Equity in Health. Stockholm, Sweden: Institute for Futures Studies.

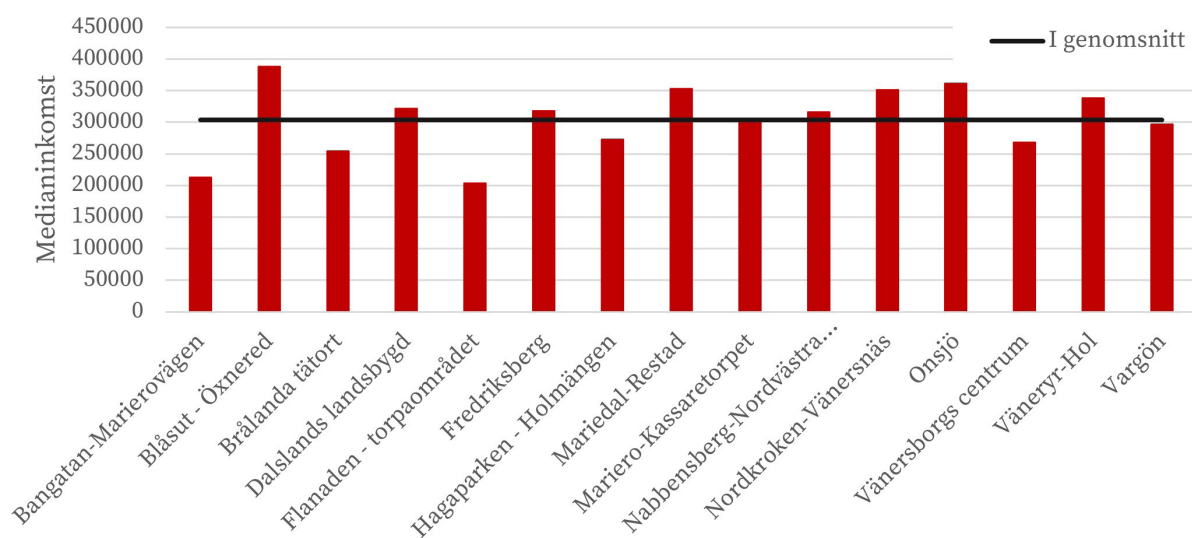
⁵ RegSO - Regionala statistikområden (scb.se)

INKOMSTER

Ekonomi sätter ramarna för vår ekonomiska standard och handlingsutrymme och sambandet mellan hälsa och inkomst är belagt. Medianinkomsten används av SCB för att illustrera RegSO-områdenas ekonomiska situation.

I genomsnitt ligger medianinkomsten i kommunen på 303 998 kronor, vilket är något lägre än riksgenomsnittet på 356 900 kronor. Lägst medianinkomst uppvisar Flanaden-Torpaområdet (203 393 kronor), högst har Blåsut-Öxnered med 388 305 kronor. Skillnaden i medianinkomst mellan det område med högst respektive lägst medianinkomst är 184 912 kronor. Det är en mindre skillnad än både Trollhättan (284 543 kr) och Uddevalla (197 674 kr), men högre än skillnaderna i Lysekil (122 786 kr).

Figur 18. Medianinkomster i Vänersborgs bostadsområden 2021



Låg ekonomisk standard i Vänersborgs kommun – hur hög är den?

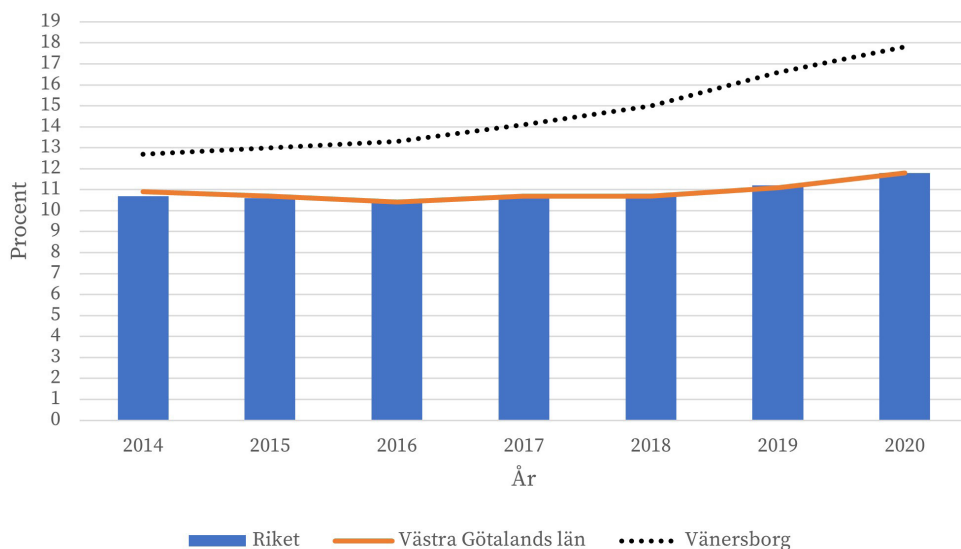
Låg ekonomisk standard avser andelen personer som lever i hushåll vars ekonomiska standard är mindre än 60 procent av medianvärdet för riket, för närvarande en månadsinkomst på under 17 845 kronor. Hög ekonomisk standard avser andelen personer som lever i hushåll vars ekonomiska standard är dubbelt så hög som medianvärdet för riket, för närvarande en månadsinkomst på över 59 483 kr (2021).

Det diagrammet nedan visar, är att andelen barn som lever i hushåll med låg ekonomisk standard har ökat över tid. Nationellt har andelen ökat något sedan 2014, men i Vänersborg har ökningen varit mer omfattande. 2020 levde 17,8 procent av barnen i varaktigt låg ekonomisk standard.

I Vänersborgs kommun lever således i nationell jämförelse en relativt stor andel invånare med låg ekonomisk standard. Jämfört med Fyrstad, visar Trollhättan en genomgående högre andel. Vänersborgs utveckling är i paritet med Uddevallas. Lägst andel har Lysekil.

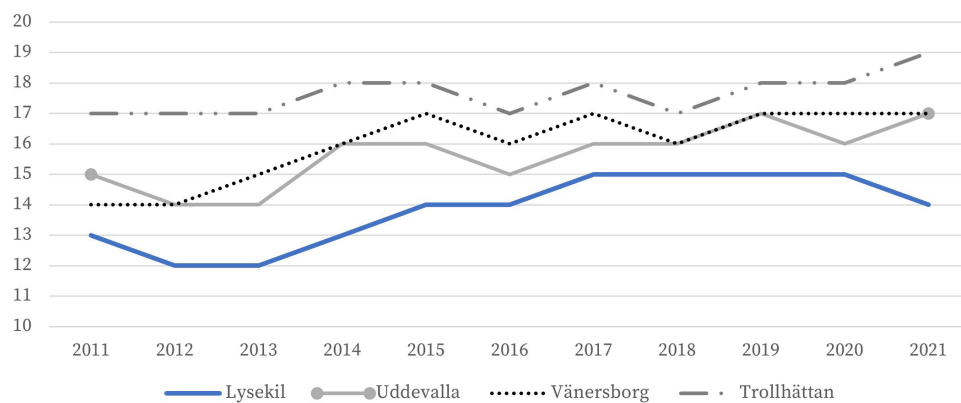
I genomsnitt lever 17 procent av befolkningen med låg ekonomisk standard i Vänersborg. 4 procent har hög ekonomisk standard. Högst andel med låg ekonomisk standard har folk som bor i Flanaden-Torpaområdet (51 %). Lägst andel har Blåsut-Öxnered med 5 %.

Figur 19. Andel barn med varaktigt låg ekonomisk standard. Riket, VGL och Vänersborg 2014-2020

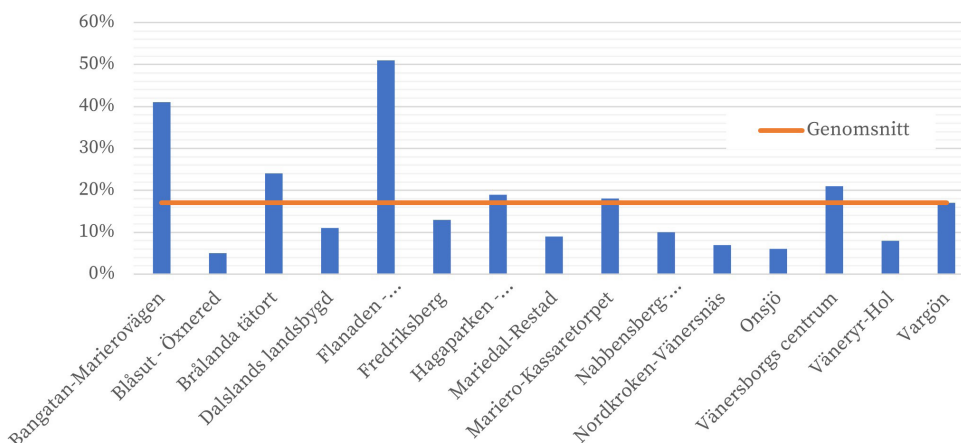


* Varaktigt låg ekonomisk standard innebär att den disponibla inkomsten (justerad för hushållets sammansättning) senaste året och minst två av de tre föregående åren har varit lägre än 60 % av medianvärdet för riket. Tabellen saknar könsuppdelning eftersom det inte är meningsfullt att fördela tabellerna för ekonomisk utsatthet bland barn på kön. Med barn avses åldern 0-19 år. Källa: SCB

Figur 20. Andel invånare med låg ekonomisk standard. Fyrstad 2011-2021



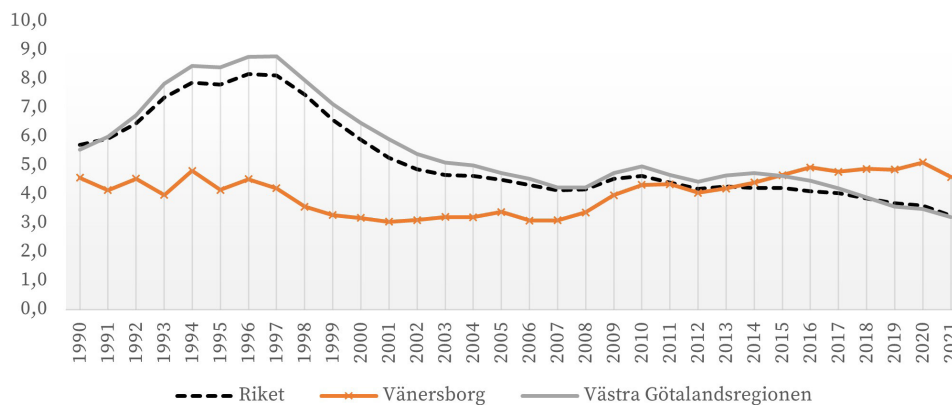
Figur 21. Andel med låg ekonomisk standard i Vänersborgs bostadsområden 2021



Olika transfereringar

1990 erhöj 4,6 procent av befolkningen i Vänersborg ekonomiskt bistånd. 2021 är andelen densamma. I genomsnitt har 4 procent av befolkningen erhöjlit ekonomiskt bistånd under de drygt trettio åren som diagrammet täcker, och variationen har varit liten (mellan 3 och 5,1 procent).

Figur 22. Invånare som någon gång under året erhöjlit ekonomiskt bistånd, andel av befolkningen



Källa: Socialstyrelsen och SCB, Kolada

I SCB:s databas över socioekonomiska variabler ingår även ett antal transfereringsvariabler. Av dessa har vi valt att titta närmare på sjukpenning, försörjningsstöd, arbetslöshetsersättning och sjuk- och aktivitetsersättning.

Försörjningsstödet riktar sig till alla vuxna personer som inte kan försörja sig genom egen inkomst och inte kan hitta någon annan lösning på sina ekonomiska problem. I genomsnitt utgörs 0,9 procent av nettoinkomsten av försörjningsstöd i kommunen. Sedan 2007 har andelen ökat något, från 0,4 procent. Torpa-Flanaden har högst andel med 3,5 procent. Väneryr-Hol och Blåsut-Öxnered har lägst med 0,1 procent.

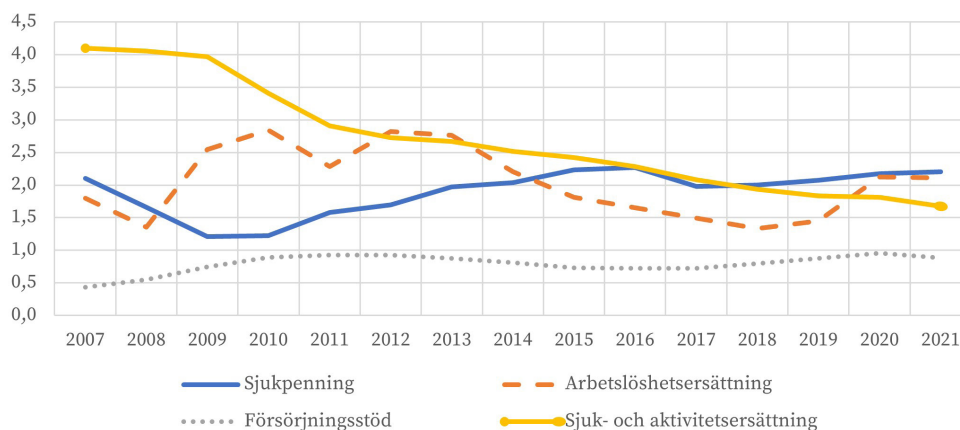
Aktivitetsersättning och sjukersättning är två ersättningar till dem som har nedsatt arbetsförmåga på grund av sjukdom. Enligt SCB:s siffror utgörs i genomsnitt 1,7 procent av vänersborgarnas nettoinkomst av sjuk- och aktivitetsersättning 2021. I samtliga delområden har andelen minskat drastiskt sedan 2007 (från 4,1 procent). Högst andel har Flanaden-Torpaområdet med 3,6 procent. Lägst har Blåsut-Öxnered med 0,6 procent.

Sjukpenning är enligt Försäkringskassan det en anställd person kan få när den anställda inte kan arbeta på grund av sjukdom. Högst andel har Brålanda tätort (3,1 procent), lägst andel har Blåsut - Öxnered (1,3 procent). Sjukpenningen har legat ganska stabilt över tid, variationen har varit mellan 1,6 och 2,2 procent sedan 2007.

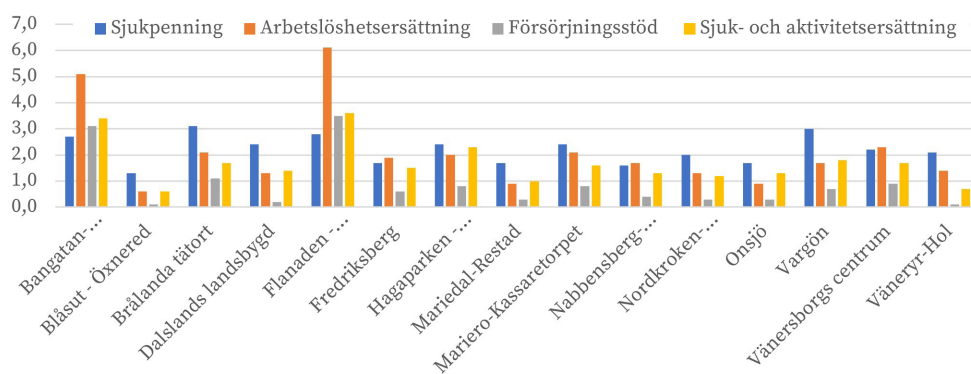
I arbetslöshetsersättningen ingår förutom ersättning från A-kassa även aktivitetsstöd och utvecklingsersättning. Högst andel har Flanaden-Torpaområdet med 6,6 procent, läst har Blåsut-Öxnered med 0,7 procent. I genomsnitt har arbetslöshetsersättningen utgjort mellan 1,3 och 2,8 procent av nettoinkomsten sedan 2007.

I figurerna visas dessa som andel av nettoinkomsten.

Figur 23. Olika transfereringar som andel av nettoinkomsten, genomsnitt i Vänersborg 2007-2021



Figur 24. Olika transfereringar i delområden, som andel av nettoinkomsten. 2021



Källa: SCB Statistikdatabasen

HÄLSA

God hälsa är en förutsättning för att klara av skolan, arbeta, leva självständigt och bidra till sin egen och samhällets utveckling. Hälsa definieras av WHO som "ett tillstånd av fullständigt fysiskt, mentalt och socialt välbefinnande och inte enbart frånvaro av sjukdom" (WHO 1948). Det innebär att hälsa är flerdimensionellt.

Befolkningens hälsotillstånd handlar om exempelvis medellivslängden i befolkningen, och fördelningen av hälsa, exempelvis hur medellivslängden ser ut i olika grupper i befolkningen. En god folkhälsa innebär att hälsan är så god och så jämnt fördelad som möjligt mellan olika grupper i samhället. Alla ska ha samma möjligheter till en god hälsa.

Den självskattade hälsan

88 procent av befolkningen i Vänersborg var 2022 nöjda eller mycket nöjda med sina liv. Det är en procentenhet lägre än VGL-genomsnittet (89 procent). Det är också något lägre än 2018 års enkät, där 92 procent var nöjda. Vid självskattningen av det psykiska välbefinnandet bedömer 84,1 procent att det är gott. Det är lägre än länets medel (86,9) samt riket (86,1).

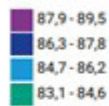
Självskattningen av gott psykiskt välbefinnande hos Vänersborgarna uppvisar en lägre nivå i jämförelse med VGL.⁶

⁶ Din situation de senaste 2 veckorna: Jag har haft en positiv syn på framtiden, Jag har känt att jag har varit till nytta, Jag har känt mig lugn, Jag har hanterat problem på ett bra sätt, Jag har tänkt på ett klart sätt, Jag har känt mig nära andra människor, Jag har själv kunnat bestämma mig om saker och ting.

Figur 25. Gott psykiskt välbefinnande, Sverige och Västra Götaland

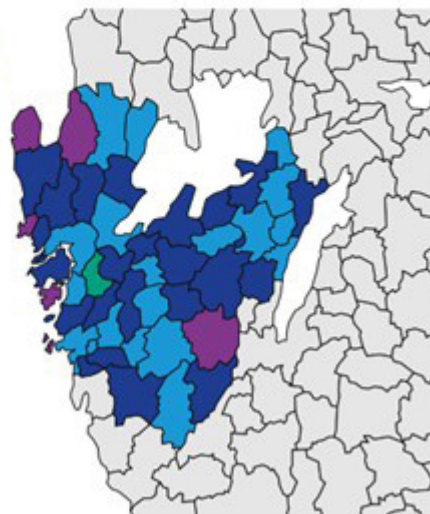
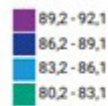
Gott psykiskt välbefinnande efter kön och region. Andel (procent)

Tid: 2019-2022 | Kön: Totalt



Gott psykiskt välbefinnande efter kön och region. Andel (procent)

Tid: 2019-2022 | Kön: Totalt

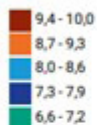


Gällande allvarlig psykisk påfrestning så ligger Vänersborgs kommun högre än VGL.⁷

Figur 26. Allvarlig psykisk påfrestning, Sverige och Västra Götaland

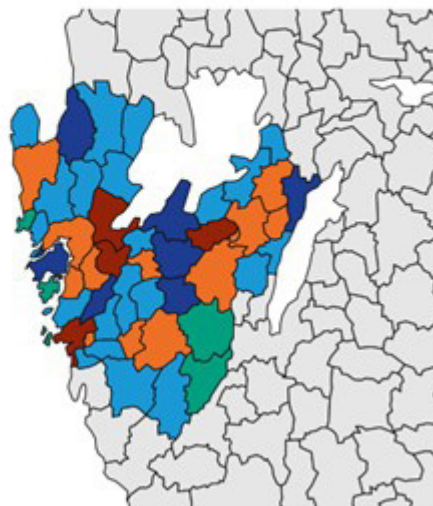
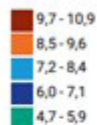
Psykisk påfrestning, allvarlig, efter region

Kön: Totalt



Psykisk påfrestning, allvarlig, efter region

Kön: Totalt



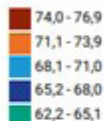
68 procent bedömde sin allmänna hälsa som bra eller mycket bra, vilket är fyra procentenheter lägre än VGL-genomsnittet (72 procent). Sedan 2007 har andelen i Vänersborg som bedömt sin allmänna hälsa som god varierat mellan 66 och 72 procent. Andelen som bedömer sin allmänna hälsa som dålig eller mycket dålig (6 procent) är också något lägre än VGL-genomsnittet (7 procent). Andelen har varierat mellan 5 och 8 procent sedan 2007.

⁷ Under den senaste månaden, hur ofta har du känt dig ...orolig? ...utan hopp? ...rastlös? ...så pass nedstämd att inget kunnat muntra upp dig? ...som att allt varit ansträngande? ...värdelös?

Figur 27. Allmän hälsa, Sverige och Västra Götaland

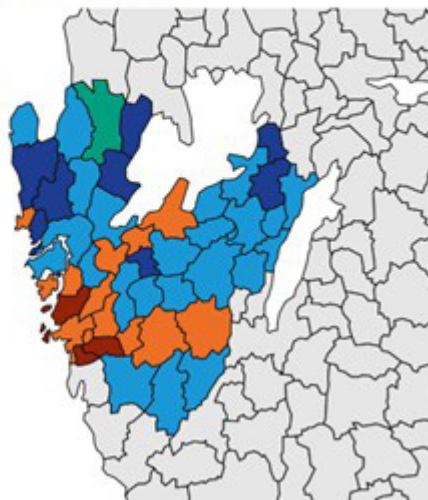
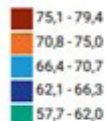
Allmän hälsa efter kön och region. Andel (procent)

Tid: 2019-2022 | Allmän hälsa: Bra eller mycket bra hälsa | Kön: Totalt



Allmän hälsa efter kön och region. Andel (procent)

Tid: 2019-2022 | Allmän hälsa: Bra eller mycket bra hälsa | Kön: Totalt



Ängslan, oro och ångest upplevs i något lägre utsträckning än VGL (40 procent jämfört med VGL-snittets 44 procent), likaså sömnbesvär (8 respektive 9 procent) medan stress upplevs i samma omfattning (16 procent i båda fallen). 6 procent hade suicidtankar under det senaste året. I genomsnitt hade 4 procent av befolkningen i Västra Götaland det. Den fysiska aktiviteten hos befolkningen (16–84 år) är 2022 i paritet med riksnitt på 67 procent.⁸

Alla elever i grundskolan, grundsärskolan och specialskolan ska enligt skollagen erbjudas minst tre hälso- besök. En sammanställning av hälsosamtalen med eleverna i årskurs 4 och årskurs 8 görs årligen. Materialet används som kunskapsunderlag till verksamheten på både individ-, grupp-, och organisationsnivå. Sammanställningen för läsåret 2021/2022 konstaterar att de flesta elever i Vänersborg beskriver att de upplever sig ha en god hälsa, att de trivs och klarar sig bra i skolan. Samtidigt ökar självrapporterade psykiska besvär och psykiatriska diagnoser bland barn och unga i Sverige, vilket också avspeglar sig bland eleverna i Vänersborg. Forskning visar på starkt samband mellan psykisk ohälsa och låg fysisk aktivitet. En stor andel av eleverna i Vänersborg når inte rekommendationerna för fysisk aktivitet.⁹

Vänersborgare känner sig trygga i sina bostadsområden. Hela 100 procent svarade ja på den frågan i senaste folkhälsoenkäten.

Ohälsotal

Försäkringskassan ansvarar för statistiken över befolkningens ohälsotal och inkluderar antalet utbetalda heldagar med sjuk- och aktivitetsersättning, sjukpenning, rehabiliteringspenning och arbetsskadesjukpenning från Försäkringskassan.

I Vänersborg är ohälsotalen högre än regionens och rikets genomsnitt. Detta gäller för både kvinnor och män, och för samtliga ålderskategorier, förutom 60–64-åringarna, där VGR-snittet ligger något högre för kvinnor.

Ohälsodagar 2022	Kvinnor	Män
Vänersborg	35,4	25,3
VGR	29,3	19,7
Riket	26,4	17,8

⁸ Andel invånare 16-84 år som är fysiskt aktiva minst 150 min/vecka. Kolada och folkhälsoenkäten

⁹ Sammanfattad analys av hälsosamtal med elever i åk 4 och åk 8, Elevhälsans medicinska insats (EMI) Vänersborgs kommun, läsåret 2021/2022, s 36-37

Figur 28. Antal ohälsodagar 2001–2022. Vänersborg, VGL och riket.

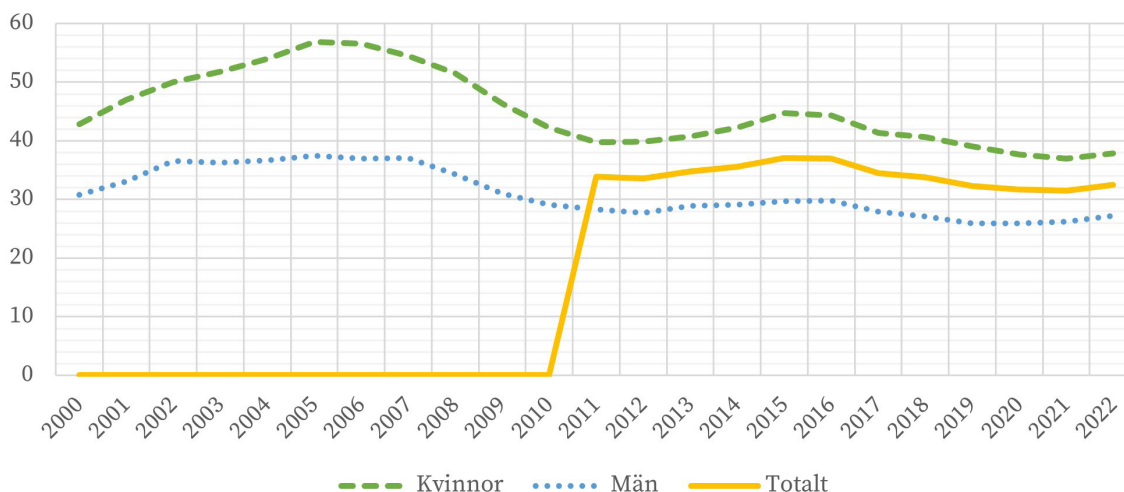


Källa: Kolada

Högst ohälsotal har kvinnor mellan 55 och 64. Den siffran skiljer sig minst från länets snitt. Den största avvikelsen för kvinnor är åldrarna 35–44, där ohälsodagarna i Vänersborg är ca 9 dagar fler än VGL. För män är det åldrarna 25–34 år, där ohälsodagarna i Vänersborg är ca 8 dagar fler än VGL. Genomgående ligger rikssnittet under VGL.¹⁰

	Kvinnor		Män	
	Västra Götalands län	Vänersborg	Västra Götalands län	Vänersborg
20-24 år	13,2	19,3	12,8	16,6
25-34 år	17,6	23,7	14,2	22,3
35-44 år	23,3	32,3	14,6	20,5
45-54 år	35,3	40,7	21,4	28,6
55-64 år	58,5	59	39,4	40,6

Figur 29. Ohälsodagar per person och år (20–64 år) i Vänersborg 2000–2022



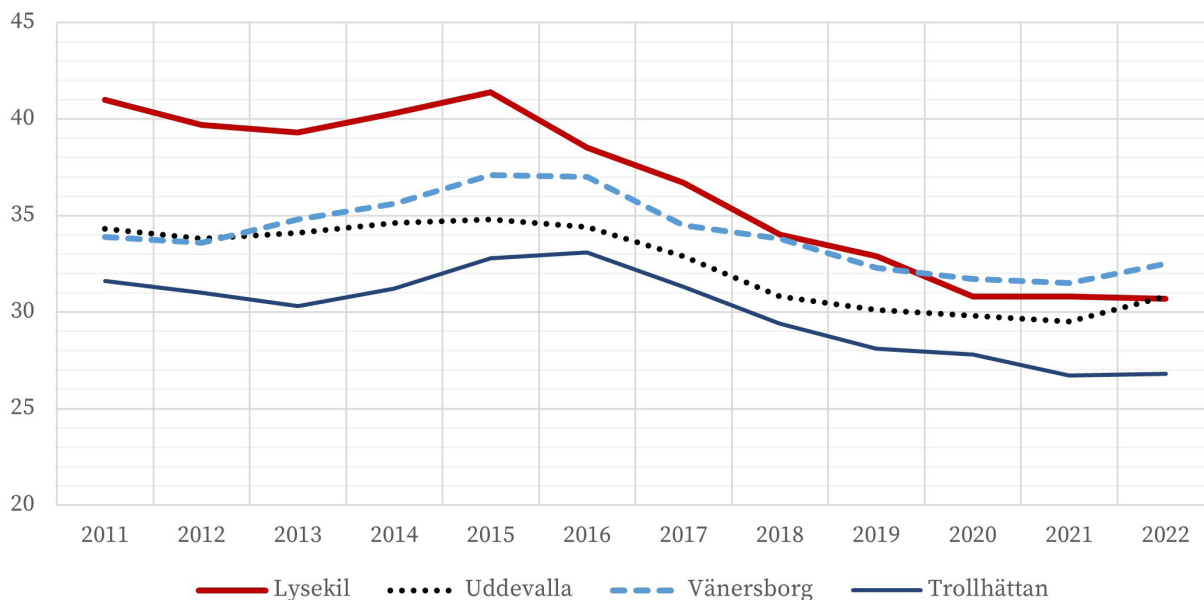
Källa: Försäkringskassan, Statistikenheten. Totalandelen började redovisas 2011, därav den märkliga linjen.

Jämförelse med Fyrstadskommunerna

¹⁰ Folkhälsodata, Folkhälsomyndigheten. Ohälsotal (ohälsodagar per person och år) efter ålder, kön, region och år. Antal.

Diagrammet nedan påvisar en förvisso en förbättring i antalet ohälsodagar i hela Fyrstad sedan 2015, men Vänersborg har sedan 2020 de högsta ohälsotalen i Fyrstad.

Figur 30. Ohälsotal i Fyrstad, ohälsodagar per person och år



Källa: Försäkringskassan, statistikenheten

DELAKTIGHET OCH SOCIALT KAPITAL

Socialt kapital är de sociala nätverk och normer för ömsesidighet och pålitlighet som uppstår ur dem. Det uttrycks bland annat genom individens sociala interaktioner och tillgång till nära relationer, nivåer av tillit och förtroende och grad av deltagande i samhällsutvecklingen. Det finns många termer som kan användas för att belysa olika sociala relationers hälsofrämjande effekt och forskning visar att det finns starka samband mellan indikatorer på socialt kapital (t.ex. tillit och delaktighet) och mortalitet. Dessutom visar forskning att socialt deltagande kan ha en indirekt påverkan på hälsan, genom dess inverkan på olika levnadsvanor som i sin tur har betydelse för hälsan.¹¹ I detta kapitel redovisas valdeltagande, socialt deltagande och tillitsnivåer. SCB visar i sin rapport att det finns ett samband mellan valdeltagande och familjesituation (de som bor med en partner röstar i högre utsträckning), att ha anhöriga som röstar, att vara sysselsatt snarare än arbetslös eller sjuk, samt mer resurser i form av utbildnings- och inkomstnivå.¹²

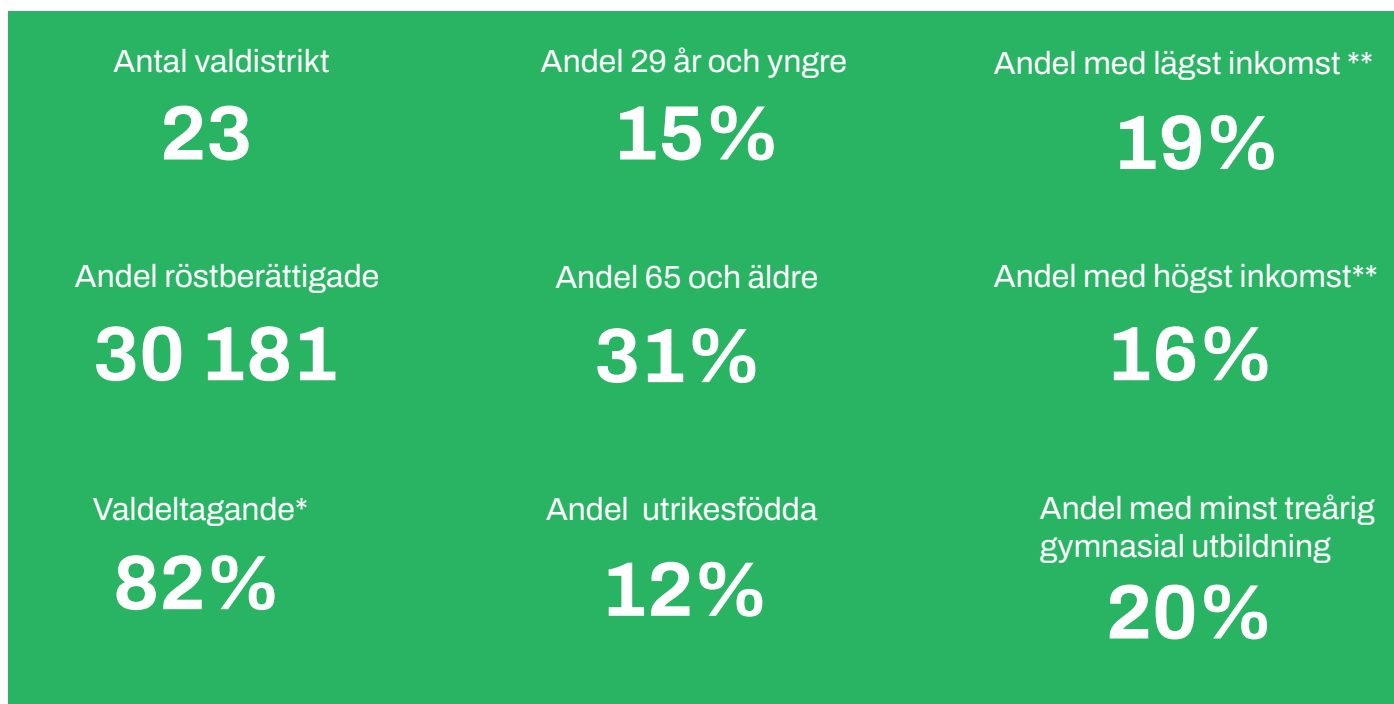
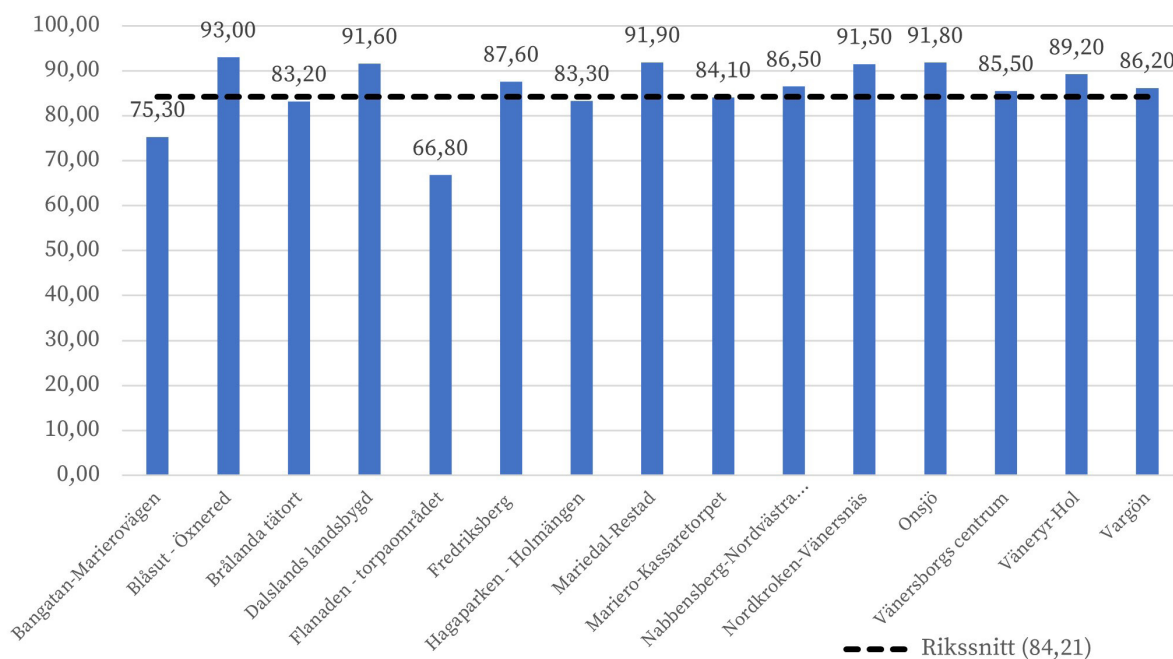
Valdeltagande

I det allmänna valet som genomfördes hösten 2022, uppvisade Vänersborg ett något lägre valdeltagande över lag jämfört med såväl riket som med föregående val. Högst valdeltagande (för riksdagsvalet) uppvisades i Blåsut-Öxnered (93 procent). Lägst valdeltagande hade Flanaden-Torpaområdet (66,8 procent). Det är främst de unga (18–29 år) som röstar i lägre utsträckning. Bland de unga männen i området Flanaden-Torpa röstade knappt hälften (48,9 procent) i kommunalvalet. Röstberättigade kvinnor mellan 50 och 64 år, boende i Blåsut-Öxnered, hade det högsta valdeltagandet till riksdagsvalet på 96,7 procent.

11 Syfte och bakgrund till frågorna i nationella folkhälsoenkäten (hälsa på lika villkor 2022). Folkhälsomyndigheten artikel 23123, 2022

12 SCB – Delat deltagande. En studie3 av integration och segregation baserat på valdeltagande i 2022 års allmänna val. s. 80

Figur 31. Riksdagsval 2022, valdeltagande i Vänersborg



*Sent inkomna förtidsröster ingår ej i valdistrikten. Valdeltagandet för riket var totalt 84 procent.

** Högst och lägst inkomst visar andel av de röstberättigade som har inkomster som är bland de högsta respektive lägsta 20 procenten i hela riket.

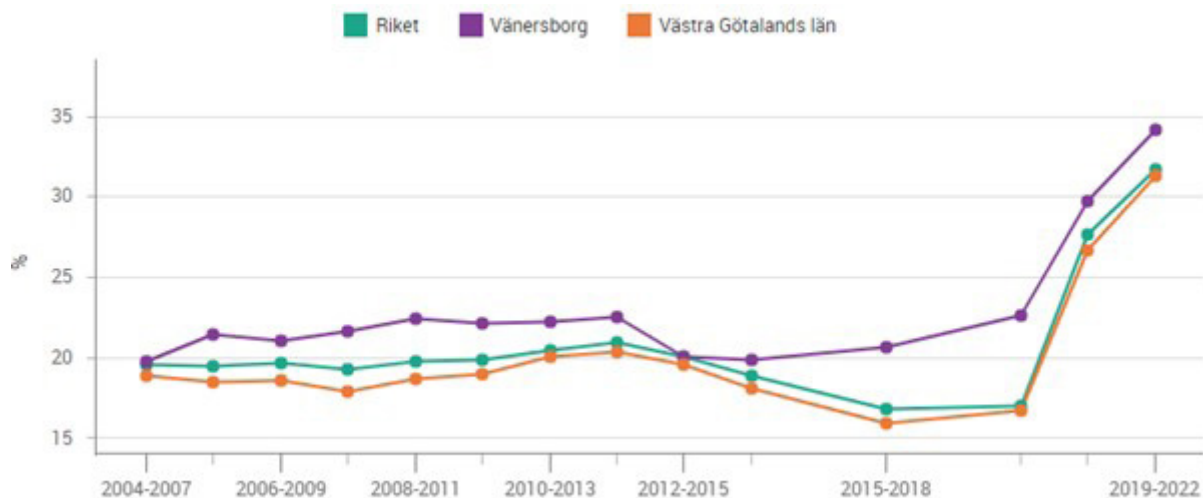
Socialt deltagande

Känner sig Vänersborgaren ofta ensam? Fem procent av befolkningen gör det, enligt senaste folkhälsoenkäten. Samma andel upplevde ensamhet i enkäten 2020. Det är en procentenhet lägre än genomsnittet i VGR.

Den underliggande frågan som ställs i folkhälsoenkäten nedan handlar om huruvida respondenten deltagit i en rad olika typer av aktiviteter och interaktioner (allt från offentlig tillställning till släktsammankomst)

de senaste 12 månaderna. De som har deltagit i två eller fler aktiviteter anses vara socialt deltagande medan de som inte deltar i någon eller endast en aktivitet anses ha ett lågt socialt deltagande. Vänersborg har genomgående en högre grad av lågt socialt deltagande än genomsnittet i VGL och riket.

Figur 32. Lågt socialt deltagande. Vänersborg, VGL och Riket. 2004-2022

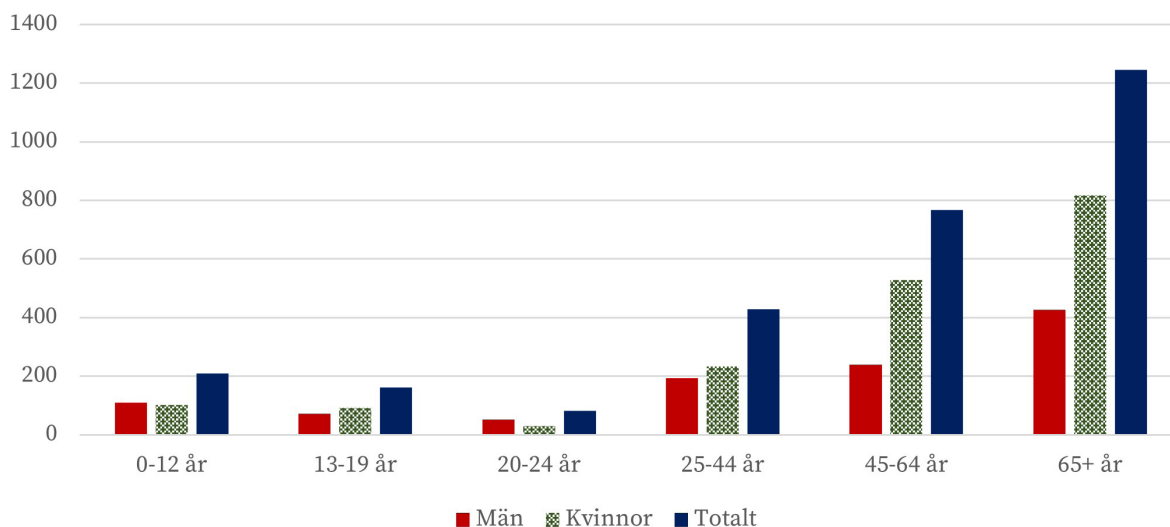


Källa: folkhälsomyndigheten, nationella folkhälsoenkäten

Nationellt har antalet deltagare i folkbildning minskat med över 300 000 personer sedan 2012.¹³ Ungefär 6 % av befolkningen i Vänersborg deltog 2022 i någon form av folkbildningsverksamhet. Det är samma andel som i Lysekil. Högst andel i Fyrstad uppvisar Uddevalla (9 procent), därefter Trollhättan (8 procent).

Det diagrammet nedan visar att deltagandet för den vuxna befolkningen ökar med åldern. Kvinnor tenderar att delta i högre grad än män. SCB har redovisat folkbildningsstatistik sedan 2020. I samtliga ålderskategorier har antalet deltagare minskat.¹⁴ Föreningsmedlemskapet har sedan 1998 sjunkit med 8 procentenheter (åldersgrupperna 16-85 år), enligt SOM-institutets undersökningar.¹⁵

Figur 33. Antal deltagare i studiecirkel och annan folkbildningsverksamhet. Vänersborg 2022



Källa: SCB Studieförbundsstatistik

¹³ [Deltagare i folkbildning 2012-2022 – verksamhetsform \(scb.se\)](https://www.scb.se/verksamhetsform)

¹⁴ [Deltagare efter verksamhetsform, verksamhetsregion, studieförbund, kön, åldersgrupp och år. PxWeb \(scb.se\)](https://www.pxweb.scb.se/)

¹⁵ [Svenska demokratitrender 1986-2021 \(gu.se\)](https://www.gu.se/)

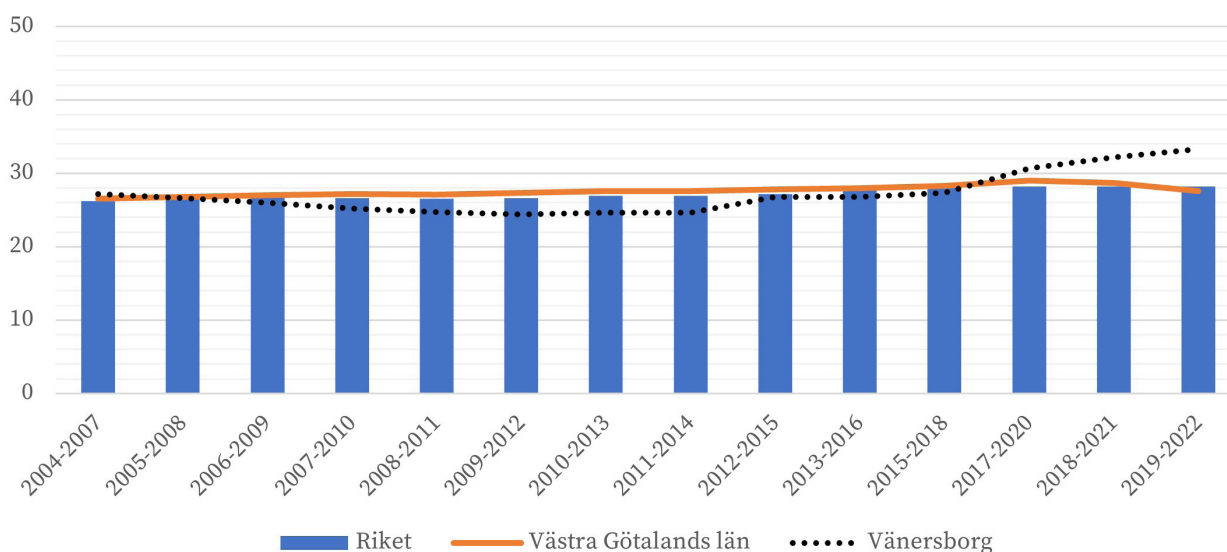
I folkhälsoenkäten ställs frågor om vad respondenten gör på sin fritid. Så här svarade vänersborgarna.

Har du...?	2022	2020	2018	2015	2011	2007
Deltagit i studiecirkel, senaste året (%)	21	24	25	33	34	37
Deltagit i föreningsmöten, senaste året (%)	14	17	18	38	37	33
Varit på teater/bio, senaste året (%)	31	52	52	54	53	49
Varit på konstutställning, senaste året (%)				12	13	9
Varit på konstutställning eller museum, senaste året (%)	14	24	24			
Deltagit i religiös sammankomst, senaste året (%)	10	17	15	14	14	17
Följt eller deltagit i sociala nätverk på internet, senaste året (%)	32	50	47	46		

Den vanligaste aktiviteten är att följa eller delta i sociala nätverk på internet. Därefter kommer besök på teater/bio. Andelen som gör någon av aktiviteterna som efterfrågas har minskat påtagligt det senaste året. Att 21 procent uppgivit att de deltagit i studiecirkel under året är anmärkningsvärt, givet att den officiella folkbildningsstatistiken visar att cirka 6 procent av befolkningen deltog i någon form av folkbildningsverksamhet. En förklaring kan dock vara att folkbildningsstatistiken inkluderar alla åldrar, medan folkhälsoenkäten riktas till folk över 16 år.

Tillit

Figur 34. Andel som har låg tillit till andra. Riket, VGL och Vänersborg 2004–2022



Källa: Folkhälsomyndigheten, nationella folkhälsoenkäten

Tillitsnivåerna i Vänersborg har återkommande betonats i olika forum, mot bakgrund av dess negativa avvikelse från övriga Sverige. Frågan ställs i folkhälsoenkäten och redovisas även i Agenda 2030-nyckeltalen (under mål 10). Vänersborg hamnar bland de 25 procenten kommuner med lägst grad av mellanmänsklig tillit. Det som är värt att notera är att Vänersborg över tid (2008–2018) inte uppvisat någon jämförelsevis låg mellanmänsklig tillit förrän trendbrottet som skedde 2020. 2022 upplevde 33 procent av befolkningen 16–84 år att de saknar tillit till andra, jämfört med rikssnittet på 28 procent.

Folkhälsoenkäten redovisar tillitsnivåerna per kön, ålder och födelseland. Dock inte uppdelat per kommun. Andelen i hela befolkningen som har svårt att lita på andra har ökat från 23,9 procent 2004 till 28 procent 2022.

Det är bland de unga som de låga tillitsnivåerna är som högst. I ålderskategorin 16–29 år är andelen 41,6 procent 2022. Det är främst bland kvinnor i den ålderskategorin som tillitsnivåerna är som lägst. 44 procent i gruppen har uppgivit att de har svårt att lita på andra.

SAMMANFATTNING

Den ekonomiska utsattheten är större i Vänersborg än rikssnitt och andelen har ökat under det senaste decenniet. Det är fyra bostadsområden där fler än var femte invånare lever med låg ekonomisk standard. I Vänersborg lever nästan 18 procent av barnen i hushåll med låg ekonomisk standard och andelen har ökat påtagligt. Den ekonomiska utsattheten bland invånarna i Vänersborg är i paritet med den i Uddevalla. Trollhättan har en högre andel, Lysekil en lägre. Andelen invånare som någon gång under året erhållit försörjningsstöd har legat stabilt över tid och uppgår till ca 4 procent av befolkningen.

Vänersborg toppar ohälsotalen i Fyrstad, länet och i rikets genomsnitt. Även det självs kattade hälsoläget visar på lägre nivåer än länet och riket. Andelen sjuk- och aktivitetsersättningar har sjunkit över tid medan sjukpenningnivån varit relativt konstant. Bland elever är de flesta nöjda med livet. Den fysiska aktiviteten bland elever är låg.

Valdeltagandet i Vänersborg var något lägre än rikets genomsnitt. Det är på grund av de låga deltagarsiffrorna i delområde Flanaden-Torpa (66,8) och Bangatan-Marierovägen (75,3). Det låga valdeltagandet syns främst bland den unga befolkningen.

Vänersborgare har under längre tid deltagit i lägre grad i sociala aktiviteter än genomsnittet i länet. Även om andelen med lågt deltagande ökat generellt under pandemin i Sverige, har Vänersborg haft högre siffror. Dock känner sig inte vänersborgaren ensam i någon större utsträckning än genomsnittet i länet; snarare lägre.

Vad gäller deltagande i folkbildning i jämförelse med Fyrstad, engagerar sig lika stor andel i Vänersborg som i Lysekil. Äldre engagerar sig i högre grad än yngre och andelen har över lag sjunkit. Den mest populära aktiviteten i Vänersborg, utöver deltagande i sociala medier, var att besöka bio eller teater.







Vänersborgs kommun