

Årsredovisning 2016



KUNSKAPSFÖRBUNDET

INNEHÅLL

Direktionens ordförande och förbundsdirektören har ordet	2
Bakgrund.....	3
Det här är Kunskapsförbundet	4
Kunskapsförbundets vision -drömmen om framtiden	5
Förvaltningsberättelse	6
Omvärldsanalys.....	6
Händelser under året	8
Personalredovisning.....	10
Målavstämning	14
Ekonomisk analys.....	24
Driftsredovisning	25
Investeringsredovisning	26
Verksamhetsberättelser per enhet	27
Direktion.....	27
förbunds kontor	28
Gymnasieskolan	29
Vuxenutbildning	33
Administrativa verksamhetsområdet	36
Ekonomiska sammanställningar.....	39
Resultaträkning	39
Kassaflödesanalys	39
Balansräkning.....	40
Redovisningsprinciper	41
Noter.....	42
Begreppsförklaringar.....	45

Direktionens ordförande och förbundsdirektören har ordet

Drömfabriken går in i en ny fas!

Kunskapsförbundet bedriver en utbildningsverksamhet som sträcker sig från ett brett ungdomsgymnasium till olika typer av vuxenutbildning samt yrkeshögskola. Att ge ungdomar och vuxna möjlighet att växa, känna framtidslust och förverkliga sina drömmar är ett både viktigt och utmanande uppdrag. När vi i Kunskapsförbundet lyckas med vårt uppdrag bidrar vi inte bara till individers möjligheter att växa utan även till en god samhällsutveckling.

I Kunskapsförbundet bedriver vi ett systematiskt arbete med att utveckla och förbättra vår kvalitet. Genom att ta del av denna årsredovisning får du kunskap om hur långt vi kommit.

2016 har varit ett bra år för Kunskapsförbundet. Vi kan inom en rad olika utbildningar se, om än små, tendenser till att vår kvalitet ökar. Parallellt med detta har vi för första gången sedan starten uppnått budget i balans. Det innebär att förbundet nu går in i en ny fas. Det initiala arbetet med att bygga upp, effektivisera och genomföra stora förändringar kan anses vara slutfört. Vi kommer nu att kunna lägga ännu större fokus på vårt huvudsakliga uppdrag att förbättra utbildningskvaliteten. Vi ser därför med tillförsikt fram emot 2017.

Maud Bengtsson
Direktionens ordförande

Johan Olofson
Förbundsdirektör

Bakgrund

Kunskapsförbundet Väst är det kommunalförbund som är resultatet av en gemensam ansats av Trollhättans stad och Vänersborgs kommun att bättre möta efterfrågan och förutsättningarna för de frivilliga skolformerna genom ett samarbete mellan gymnasieskola och vuxenutbildning över kommungränserna.

Kunskapsförbundet Väst ansvarar sedan 2013 därmed för den gymnasieskola, gymnasie-särskola, grundläggande och gymnasial vuxenutbildning, särskild utbildning för vuxna (Särvux), yrkeshögskola (YH) samt utbildning i svenska för invandrare (SFI) som bedrivs i Trollhättan och Vänersborg.

Enligt förbundsordningen har Kunskapsförbundet till ändamål:

- » Att genom mellankommunal samverkan rörande tillhandahållandet av utbildning inom de frivilliga skolformerna uppnå ökad utbildningskvalitet för ungdomar och studerande i medlemskommunerna.
- » Att i samverkan med förbundsmedlemmarna och externa

aktörer skapa förutsättningar för ett livslångt lärande

- » Att vara en viktig part i arbetet med att öka medlemskommunernas långsiktiga attraktionskraft samt
- » Att verka för att de frivilliga skolformerna ska vara en drivkraft i samhällsutvecklingen

Genom rollen som ansvarig för Trollhättans stad och Vänersborgs kommun gymnasie- och vuxenutbildningar övertar Kunskapsförbundet förbundsmedlemmarnas lag- och författningsstadgade skyldigheter och befogenheter för dessa verksamheter. Det innebär att Kunskapsförbundet utöver de övergripande områdena *kvalitet* och *attraktivitet*, vilka presenterats utifrån förbundsordningen ovan, också ansvarar för att upprätthålla en *effektiv* organisation.

Kortfattat kan man säga att Kunskapsförbundet har i uppdrag att uppnå högsta möjliga kvalitet i den pedagogiska verksamheten, inom ramen för den tilldelade resursen.

Det här är Kunskapsförbundet

Kunskapsförbundets gymnasieutbildning består av gymnasiet och gymnasiesärskolan. Närmare 2 900 elever går på Birger Sjöberg-gymnasiet i Vänersborg, Magnus Åbergsgymnasiet och Nils Ericsonsgymnasiet i Trollhättan. Gymnasiet omfattar 16 nationella program, lärlingsprogram samt introduktionsprogrammen. Några program finns i både Trollhättan och Vänersborg och gymnasiesärskolan finns på Magnus Åbergsgymnasiet.

Vuxenutbildningen finns i Vänersborg och i Trollhättan och har knappt 2150 heltidsplatser. Vuxenutbildningen består av utbildningsformerna Grundläggande vuxenutbildning (Gruv), Gymnasial vuxenutbildning (GYvux), Utbildning i svenska för invandrare (SFI) och Särskild utbildning för vuxna (Särvux). Utöver detta bedriver vuxenutbildningen utbildningar som beviljats genom statsbidrag, såsom yrkesutbildningar för vuxna, lärlingsutbildning och yrkeshögskoleutbildningar (YH). Det finns också uppdragsutbildningar som finansieras av olika uppdragsgivare.

Direktionen, tillika styrelsen, är det högsta beslutande organet i Kunskapsförbundet Väst och har det yttersta ansvaret för all verksamhet i förbundets regi. I juridisk bemärkelse är direktionen enligt kommunallagen både den beslutande församlingen (att jämföra med kommunens fullmäktige) och styrelse.

Direktionen består av 14 ordinarie ledamöter och 14 ersättare från de båda medlemskommunerna. Ordförande, vice ordförande

och andre vice ordförande utgör tillsammans direktionens presidium. I delegationsordningen framgår de ärenden där direktionens beslutanderätt har delegerats.

Förbundsdirektören är förbundets högste tjänsteman och har det yttersta ansvaret mot direktionen. I direktörens förbundsledningsgrupp ingår verksamhetschefen för gymnasie- och gymnasiesärskolorna, verksamhetschefen för vuxenutbildningen, verksamhetschefen för den administrativa enheten, kommunikations- och kanslichefen, utvecklingschefen, personalchefen samt ekonomichefen.

Gymnasiechefen är chef över rektorerna i gymnasie- och gymnasiesärskolan och vuxenutbildningschefen är chef över rektorerna inom vuxenutbildningen.

Verksamhetschefen för det administrativa området är chef över enhetscheferna som arbetar med ansvar för lokaler, administration, IT, vaktmästeri, lokalvård, skolmåltider och café i både gymnasie- och vuxenutbildningen.

Förbundskontoret arbetar strategiskt med ledning av förbundet och består av kvalificerade stödfunktioner som servar verksamheterna och direktionen med arbete inom områden som kommunikation, utveckling, juridik, ekonomi och personal. Förbundskontorets arbete kan jämföras med arbetet som görs på kommunernas kommunlednings- och skolförvaltningskontor.

Kunskapsförbundets vision - drömmen om framtiden

En drömfabrik där alla växer och känner framtidslust.



Visionen är den övergripande ledstjärnan för Kunskapsförbundet och anger färdriktningen och ambitionsnivån för hela organisationen. Visionen innebär att Kunskapsförbundet vill se på sig själv som en drömfabrik, en plats dit alla kan komma med sina drömmar. Det kan vara drömmar om yrken, om branscher eller om att utvecklas såväl individuellt som tillsammans med andra. Kunskapsförbundet vill inte vara en fabrik där man producerar exakt likadana produkter i en monoton process, utan vi ser oss tvärtom som en drömfabrik som förädlar råvaror med perfekta förutsättningar för att var och en ska kunna växa som människa, bortom läroplanen. Tänk om alla som utbildar sig i Kunskapsförbundet känner lust och glädje inför framtiden och att de kan bli utrustade med hopp, självförtroende och tillförsikt, förutom lagstadgade kunskaper och färdigheter. Det är visionen som Kunskapsförbundet tar sikte på.

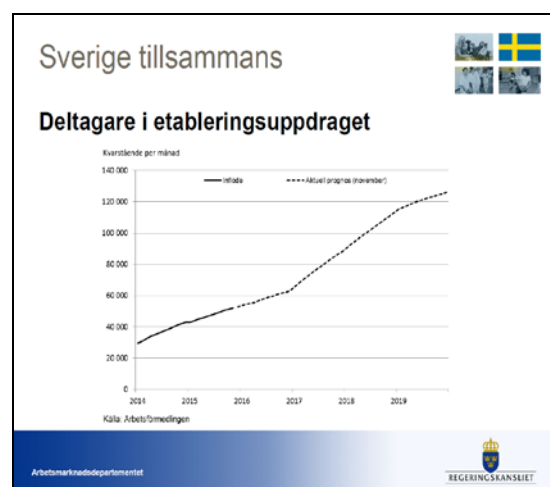
Förvaltningsberättelse

OMVÄRLDSANALYS

Det händer mycket i vår omvärld. Av olika anledningar rör sig miljontals människor från sina hem och sammanhang, men en sak som förenar många av dem just nu är hoppet om möjligheter för framtiden i ett tryggare land. Sverige ses av många som ett löfte för framtiden. Under 2014 och 2015 kom ett mycket stort antal människor till Sverige för att söka asyl. Under 2016 skedde en påtaglig minskning av antalet asylsökande men en ökning av antalet människor i behov av utbildning. Det blir naturligtvis en fördröjning från det att människor anländer till det att de kan börja studera.

(<http://www.migrationsverket.se/Om-Migrationsverket/Statistik/Oversikter-och-statistik-framtidigare-ar/2015.html>)

I Kunskapsförbundets skolor börjar de nyanlända eleverna antingen i gymnasieskolans Språkintrödnation eller i vuxenutbildningens utbildning i Svenska för invandrare. Under 2015 och 2016 har eleverna på de båda utbildningarna blivit många fler. Den senaste prognosen visar att tillströmningen av nyanlända elever till våra utbildningar inte på något sätt kommer att mattas av under de kommande åren, utan tvärtom öka. Det beror främst på att elever som genomgått utbildning i Svenska för invandrare (SFI) och Språkintrödnation väljer nya utbildningar i vårt utbud samtidigt som andra elever anländer till språkutbildningarna. Se nedanstående bild.



Uppskattat antal deltagare i etableringsuppdraget, där SFI är en del, de närmaste åren (Arbetsmarknadsdepartementet, Regeringskansliet 2016)

MÅNGA NYA LÄRARE BEHÖVS

Nya invånare med olika språk och olika utbildningsbakgrund tillför nya kunskaper och perspektiv men gör också att vi behöver se över vårt utbildningsutbud och komplettera kompetenser hos många olika yrkeskategorier. Exempelvis har efterfrågan på lärare med behörighet i svenska som andraspråk ökat påtagligt. Utmaningen är dock större än så. Regeringen signalerade i början av året en stor lärarbrist inom många kategorier och till följd av andra anledningar än bara ökat antal nyanlända, som till exempel stora pensionsavgångar. Totalt rör det sig om ett rekryteringsbehov på 90 000 lärare under perioden 2015-2019 (Regeringskansliet, februari 2016).

Kompetensförsörjning och arbetsgivarvarumärke är därför frågor som är högaktuella och nödvändiga att fokusera på. Hur måste vi

arbeta i Kunskapsförbundet för att bli den arbetsgivare som attraherar och behåller utbildad och kompetent personal? Det är en fråga som arbetats intensivt med under 2016.

Vuxenutbildningens utbildningsutbud påverkas i hög grad av samhällsutvecklingen. Utbildning i svenska för invandrare är en given start men när eleverna väl har lärt sig svenska behöver många också läsa vidare på grundläggande- och eller gymnasial nivå för att sedan kunna skaffa sig yrkesutbildning, högre utbildning eller jobb. Samhället blir beroende av snabba insatser från stat och kommun så att tillräckligt med utbildning av det efterfrågade slaget kan starta tillräckligt snabbt. Men också de olika utbildningsaktörerna, som Kunskapsförbundet, måste tänka nytt. . Hur kan vi inom ramen för vår utbildning hitta snabbare, och mer flexibla vägar för människor som vill komma in i studier och ut på arbetsmarknaden? Vi vet ju att allt börjar med en utbildning. Allt.

KLOK RESURSANVÄNDNING

Enligt Sveriges kommuner och landsting (SKL) går det, ekonomiskt sett, bra för Sverige som förutspås ha en fortsatt god tillväxt under 2017 men under de kommande åren därefter förväntas ekonomin försvagas.

Som tidigare nämnts ökar antalet invånare i Sverige och befolkningsökningen leder till att de kommunala verksamheterna skola, vård och omsorg behöver växa i snabb takt även om konjunkturen mattas av. Det kan leda till att kommunerna och landstingen tvingas till skattehöjningar för att klara de ökade kostnaderna.

Arbetslösheten förväntas minska ner mot 6 procent men den är inte jämt fördelad mellan olika grupper. För inrikesfödda svenskar i arbetsför ålder är arbetslösheten nere på mycket låga nivåer samtidigt som andra grupper har svårt att komma in på arbetsmarknaden.

Frågan vi måste ställa är hur detta påverkar oss. Efterfrågan på våra utbildningar förväntas öka samtidigt som våra medlemskommuner kan få minskade skatteintäkter som i sin tur kan leda till att vi får ett minskat förbundsbidrag. Dessutom kan det bli svårt att rekrytera och behålla personal som vi tidigare nämnt.

Kunskapsförbundet har sedan starten haft en tuff ekonomisk situation och flera olika förändringar har gjorts för att kunna bedriva verksamheten så effektivt som möjligt. Efterfrågan på alla våra utbildningar förändras ständigt och då måste vi fortsätta att utveckla arbetet med hur vi kan använda våra resurser på bästa sätt.

Kunskapsförbundet ska vara en drömfabrik för alla elever, gamla och nya. Detta ställer vår kompetens, vår flexibilitet och vår samarbetsförmåga på prov. Gamla synsätt och arbetssätt måste utmanas och ibland förnyas. Vi tvingas tänka nytt, utifrån nya tider och nya elever, och det tror vi är bra för alla.

HÄNDELSE UNDER ÅRET

TOPPMODERNA SKOLOR

Birger Sjöberg och Nils Ericson har renoverats och rustats upp för att möta visionen om de moderna och professionella skolhusen och bli drömfabriker också till ytan. De båda skolorna byggdes ursprungligen på 60-talet och delar av dem var inte renoverade sedan dess. Eleven har varit i centrum för mångmiljonupprustningen vilket kommer till uttryck i fler och större elevytor, ljusare och tryggare miljöer samt mer ändamålsenliga rum för lärande. Utöver den uppenbara förändringen bidrar ny ventilation, nya lampor och sprinklers till en säkrare och hälsosammare arbetsmiljö för alla som har sin dagliga arbetsplats på skolorna.

Renoveringsarbetet har slutförts och från och med höstterminsstarten 2016 är eleverna på plats i avsedda lokaler. Invigningsevent i de nyrenoverade lokalerna arrangerades på både Birger Sjöbergsgymnasiet och Nils Ericsonsskolan under hösten.

ETT ALLT MER MEDVETET KVALITETSARBETE

Kunskapsförbundet har under året bibehållit fokus på utveckling inom tre huvudfält: det systematiska kvalitetsarbetet, det pedagogiska ledarskapet och det kollegiala lärandet. Syftet är att, på vetenskaplig grund, förbättra lärandet så att alla elever når alla mål och likvärdigheten ökar.

Formerna för resultatuppföljning, analys och dokumentation har förfinats. I april genomfördes Kunskapsförbundets andra *Elevenkät* vilken gav oss ett kvitto på hur väl eleverna trivs och ser möjligheter att utvecklas och lära i Kunskapsförbundet. Enkätens resultat blir ett viktigt underlag för kvalitetsarbetet, både lokalt på varje skolenhet och förbundsövergripande, eftersom det möjliggjort en mer nyanserad resultatanalys och ett mer träffsäkert beslutsfattande om kvalitetshöjande åtgärder. Om man inte vet var man är, är det svårt att veta i

vilken riktning man ska ta nästa steg för att nå målet.

Kvalitetsdialogen, det vill säga den systematiska uppföljningen med samtal mellan huvudman och rektor om hur väl eleverna håller på att lyckas, har löpt på och förstärkt Kunskapsförbundets systematiska kvalitetsarbete. Styrkedjans olika nivåer länkas samman allt bättre, och det förbättrade kvalitetsarbetet har hjälpt oss att rikta fokus mot elevers behov och de omständigheter vi själva kan påverka: från klassrum till politisk direktion. I januari 2016 hölls den andra *Kvalitetsstämman*, där politiker och skolans professionella möts i dialog runt måluppfyllelse, framgångar och utmaningar.

EN FÖRÄNDRAD VUXENUTBILDNING

Under 2016 fattade regeringen beslut om en förändrad vuxenutbildning med syfte att skapa en effektivare och mer individorienterad utbildning för vuxna. Exempelvis beslutades om stora satsningar på gymnasiala yrkesutbildningar där bland annat krav på regional samverkan och kommunal medfinansiering är en förutsättning. För Kunskapsförbundets vuxenutbildning innebär detta ett omfattande planerings- och förberedelsearbete. Under senhösten 2016 har förutsättningarna för finansieringen blivit tydliga och intensifierades arbetet med uppstart av utbildningarna.

2016 - KULTURENS ÅR

Som en del av arbetet inom fokusområdet *Attraktivitet* beslutade Kunskapsförbundets ledningsgrupp att utse 2016 till *Kulturens år*. En god organisationskultur är en viktig del för att bygga och stärka det interna varumärket och under året har hela förbundet haft ett särskilt fokus på att initiera och arbeta med aktiviteter och processer som stärker organisationskulturen. Exempel på aktiviteter är föreläsningar på temat normer och värderingar, workshops på arbetsplatsträffar och ett "Ledarkollo" med alla chefer som syftade till att bygga relationer, nätverk och utveckling av ledarskapet. Alla chefer i

förbundet har också haft i uppdrag att ta fram aktivitetsplaner för sina egna enheter. Dessa har innehållit alltifrån arbete med våra kärnvärden till sociala aktiviteter med kollegorna i arbetsgruppen.

NYA KOMMUNIKATIONSKANALER

En gemensam digital kommunikationskanal för alla medarbetare är ett viktigt arbetsverktyg men också ett viktigt forum för att stärka den gemensamma kulturen, lärandet och samhörigheten. Därför pågår ett arbete med att bygga ett nytt modernt intranät för alla medarbetare i Kunskapsförbundet. En upphandling av nytt intranätssystem är genomförd och projektet med att forma, bygga och implementera Kunskapsförbundets "sociala intranät" fortsatte under resten av året.

Kunskapsförbundet arbetar också på olika sätt med att närvara och kommunicera i sociala medier. Ett officiellt Instagramkonto har startats upp där medarbetare i Kunskapsförbundet turas om att berätta om sin arbetsvardag genom bilder, filmer och kommentarer. Syftet med Instagramkontot är att bygga vi-känsla och stolthet internt men också att marknadsföra Kunskapsförbundet som arbetsgivare.

CHARADER OCH YOUTUBE-STJÄRNOR SÄTTER GYMNASIESKOLORNA PÅ KARTAN

Information och marknadsföring av förbundets tre gymnasieskolor har haft hög prioritet även under det gångna året. Floran av informationsmaterial och aktiviteter har löpande utvärderats och förbättrats för att tillgodose målgruppernas behov och intressen inför valet till gymnasiet. För att väcka nyfikenhet, engagemang och stärka bilden av skolornas varumärken samt för att verkligen finnas i kanaler där ungdomar finns genomfördes en marknadsföringskampanj i samarbete med två, i målgruppen, kända

youtubers, Therese Lindgren och Sam Nilsson Ezeh. Under tidigare års rubrik "Allt börjar med en utbildning. Allt." producerade Therese och Sam ett antal filmer där de gjorde charader på olika yrken. Filmerna publicerades under en fyraveckorsperiod på Instagramkontot @charadparad och en tävling utlystes där alla som ville fick gissa de yrken som föreställdes. Kampanjen fick mycket stort gensvar.

KRISBEREDSKAP I EN OROLIG TID

I en organisation med många människor finns alltid risk för att det uppstår svåra lägen eller kritiska situationer. I en värld och ett samhälle som präglas av förändring kommer lätt osäkerhet och oro som följd, vilket ytterligare ökar risken för kritiska situationer i våra verksamheter. Under 2016 har Kunskapsförbundet därför lagt tid och kraft på det krisförebyggande arbetet. Kunskapsförbundet ledningsgrupp har arbetat med risk- och sårbarhetsanalyser, mejslat fram organisationen av den centrala krisledningen samt genomfört en realistisk krisövning. Dokumentation och rutiner har setts över och förbättrats på både central nivå och skolnivå, utbildningar i krisledning har genomförts med både ledningsgrupp och Kunskapsförbundets rektorer och enhetschefer och säkerheten har kontrollerats och förbättrats på våra skolor. Representanter från Kunskapsförbundet har även deltagit på ett antal krisövningar i Trollhättans stad.

Det krisförebyggande arbetet kommer att fortsätta under våren 2017 där även skolornas krisgrupper kommer att öva och utveckla sina lokala rutiner vid kris eller extraordinär händelse.

PERSONALREDOVISNING

VÅR MEDARBETARE MÅR BRA

I april 2016 genomfördes en medarbetarenkät av alla Kunskapsförbundets anställda. Enkäten är den andra i ordningen sedan förbundet startade och syftar till att mäta och kartlägga den organisatoriska och sociala arbetsmiljön, som en del i förbundets systematiska arbetsmiljöarbete. Precis som vid första tillfället nådde vi en hög svarsfrekvens, 88,42%. Det är någonting som är väldigt positivt då det visar att viljan till delaktighet är stor. I resultatanalysen kan vi dra ett antal slutsatser på förbundsövergripande nivå.

I det block av frågor som behandlar trivsel, mående och motivation har våra anställda angett ett medelvärde på 4,15 på en 5-gradig skala, vilket är ett bibehållet resultat sedan mätningen i oktober 2014. Vår personal mår bra och trivs och de upplever en meningsfullhet i arbetet.

Även de frågor som mäter ledarskapet får goda resultat (4 på en 5-gradig skala) och har förbättrats sedan den senaste mätningen.

De utmaningar som i första hand har identifierats i analysarbetet på förbundsövergripande nivå återfinns i det block av frågor som behandlar arbetstid, arbetsuppgifter och prioriteringar. Resultaten i samtliga 6 frågor på området har förbättrats sedan den medarbetarenkät som genomfördes i oktober 2014 och ligger alla med ett svarsvärde mellan 3,10 och 3,96 på en 5-gradig skala. Även om dessa resultat inte är alarmerande, så är det ett fortsatt viktigt förbättringsområde för Kunskapsförbundet och fokus i partsgemensamma forum på alla systemnivåer.

Ytterligare ett förbättringsområde som kunde identifieras på förbundsövergripande nivå är vårt interna arbetsgivarvarumärke, där det samlade omdömet om Kunskapsförbundet som arbetsgivare mäts till 3,34 av 5, men även detta resultat har ökat sedan oktober 2014.

LÄRARLEGITIMATION

Legitimationsreformen med ändringar i skollagen genomfördes under 2015. Från och med den 1 juli 2015 krävs att läraren har behörighet i samtliga ämnen som denne undervisar i. Om läraren från den 1 juli 2015 inte har behörighet och legitimation kan denne fortsätta att undervisa, men inte självständigt ansvara för undervisningen och besluta om betyg.

För modersmålslärare och yrkeslärare gäller andra och mindre strikta regler om legitimation, och för särskolan gäller övergångsregler till år 2018.

Legitimationsreformen kräver nya och mer utarbetade strategier för långsiktig kompetensförsörjning i Kunskapsförbundet och under slutet av 2014 påbörjades en kartläggning av vilka lärare som har legitimation och i vilka ämnen.

Alla legitimationer registreras numer allt eftersom de lämnas in. Utifrån detta kan vi sedan ta fram en strategisk kompetensförsörjningsplan för att säkerställa att vi får behöriga och legitimerade lärare inom de ämnen vi behöver. Tätt kopplat till detta är naturligtvis också en väl utarbetad strategi för employer branding och rekrytering, vilket är ett prioriterat utvecklingsområde under 2017.

ARBETSMILJÖ OCH SAMVERKAN

Eftersom Kunskapsförbundet inte har ett samverksansavtal togs en samarbetsordning fram mellan parterna, vilken löpande har utvärderats och omarbetats av personalavdelningen i dialog med de fackförbund som deltagit i de gemensamma samarbetsforumen.

Under 2016 har samarbetsordningen ytterligare arbetats om med målsättningen att få en för organisationen bättre anpassad ordning för det systematiska arbetsmiljö-

arbetet (SAM) samt att tydliggöra ansvar, mandat och befogenheter inom området. Ett annat syfte med omarbetningen av samarbetsordningen var att komma fram till en hållbar planering för partsgemensam god dialog i alla delar av organisationen. Med anledning av detta har även ett förbundsövergripande årshjul tagits fram, som stöd i planeringen för chefer och fackliga representanter.

En kartläggning av tillbud- och arbetsskadeanmälningar under 2016 visar att det totalt inkommit 43 anmälningar under året, varav 8 arbetsskadeanmälningar. Av de 8 anmälningar som gällde arbetsskador så kan tre relateras till brister i den fysiska arbetsmiljön, en till brister i den sociala arbetsmiljön och fyra till orsaker utanför arbetsgivarens möjlighet till påverkan (till exempel halkolycka på väg till arbetet). Åtgärder är genomförda eller pågående i samtliga fyra fall där ansvaret ligger hos arbetsgivaren. Bland tillbudsanmälningarna är hotfulla situationer med elever klart överrepresenterade (26/31) och berörda enheter arbetar på ett systematiskt vis med åtgärder för att minimera antalet hot- och våldssituationer i skolan.

LÄRARLÖNELYFTET

Under våren 2016 annonserade Skolverket sin satsning lärarlönelyftet, som syftar till att höja läraryrkets attraktionskraft och därigenom förbättra resultaten i skolan. Bidraget är till för att ge en löneökning till lärare som är särskilt kvalificerade för den undervisning som de bedriver. Bidraget för lärarlönelyftet kan, bland andra, betalas ut till huvudmän för gymnasieskola och gymnasiesärskola. Vuxenutbildning omfattas inte av satsningen.

För Kunskapsförbundet Väst är bidragsramen fastställd till 5,5 miljoner kronor. Kunskapsförbundet har under våren 2016 arbetat tillsammans med Lärarförbundet och

Lärarnas Riksförbund för att enas om ett förhållningssätt och en metod för att fördela ut bidraget. För både arbetsgivare och fackförbund har det varit viktigt att använda hela bidragsramen, samt att löneökningen kan fördelas till så många lärare som möjligt, utifrån gemensamt definierade kriterier. De flesta kriterier som ligger till grund för utdelningen är definierade av Skolverket. Till dessa har parterna enats om ytterligare ett par villkor som ska vara uppfyllda för att man som lärare i Kunskapsförbundet ska komma på fråga för lärarlönelyftet.

Kunskapsförbundet ser positivt på Skolverkets satsning, som ett bra medel för att ytterligare öka löneläget för kvalificerade lärare. Däremot så innebär exkluderingen av vuxenutbildningen, samt det faktum att statsbidraget är styrt på det viset att det endast kan delas ut till ungefär hälften av lärarna på gymnasiet, en utmaning i vår interna lönestrategi och kan på kort sikt bidra till en löneglidning inom gruppen lärare i Kunskapsförbundet. Effekten av Lärarlönelyftet har dessutom, i Kunskapsförbundet liksom hos övriga huvudmän i landet, skapat en debatt och ett klimat på arbetsplatserna som vi nu inledningsvis uppfattar som hindrande för en god arbetsplatskultur och som riskerar att vara skadligt för arbetsgivarvarumärket. Den statliga satsningen har därför ytterligare aktualiserat frågan om en strategisk, långsiktigt hållbar och konkurrenskraftig lönestrategi, vilket diskuteras på flera systemnivåer inom förbundets ledning samt i partsgemensamma forum.

NYCKELTAL

Kunskapsförbundet har 649 anställda varav drygt 400 är lärare. Den övriga personalgruppen består till exempel av skolmåltidspersonal, lokalvårdare, vaktmästare, administratörer och personal inom elevhälsa samt tjänstemän på förbunds kontor och chefer.

Den ökning av organisationen som skett under året är till allra största del kopplad till det ökande antal elever inom Språkintröduktion på gymnasiet samt SFI inom vuxenutbildningen och omfattar lärare, men också övrig personal som arbetar med dessa grupper, till exempel elevhälsa och studie- och yrkesvägledning.

Antal anställda

	2013	2014	2015	2016
Lärare	410	393	380	411
Övriga	204	234	214	238
Totalt	614	627	594	649

Antal anställda per anställningsform

	Tillsvidare 2014	Tillsvidare 2015	Tillsvidare 2016	Visstid 2014	Visstid 2015	Visstid 2016
Lärare	317	323	337	76	57	74
Övriga	196	185	207	38	29	31
Totalt	513	508	544	114	86	105

Antal anställda uppdelat på kvinnor/män

Antal anställda uppdelat på kvinnor/män	2013	2014	2015	2016
Kvinnor	394	415	401	432
Män	220	212	193	217
Totalt	614	627	594	649

Antal anställda uppdelat på kvinnor/män per anställningsform

Antal anställda uppdelat på kvinnor/män	Tillsvidare 2014	Tillsvidare 2015	Tillsvidare 2016	Visstid 2014	Visstid 2015	Visstid 2016
Kvinnor	340	346	379	75	56	53
Män	173	162	165	39	30	52
Totalt	513	508	544	114	86	105

Sjukfrånvaro % av ordinarie arbetstid

	2015			2016		
	Kvinnor	Män	Totalt	Kvinnor	Män	Totalt
Sjukfrånvaro, 1-59 dagar						
Under 29 år	5,8	3,7		5,2	3,6	
30-49 år	2,8	2,3		2,6	2,1	
Över 50 år	2,9	1,5		2,6	2,6	
Långtidsfrånvaro, 60 dagar eller mer						
Under 29 år		2,7		0	0	
30-49 år	1,9	1,0		1,3	0,7	
Över 50 år	3,9	3,6		3,2	1,9	
Total sjukfrånvaro, alla dagar						
Under 29 år	5,7	6,4	6,0	5,2	3,6	4,5
30-49 år	4,7	3,3	4,3	4,0	2,8	3,6
Över 50 år	6,6	5,4	6,2	5,7	4,6	5,4

Den totala sjukfrånvaron i relation till ordinarie arbetstid har minskat jämfört med föregående år, från 5,4 % till 4,6 %. Som jämförelse hade samtliga kommuner i riket en sjukfrånvaro mellan 4,3 % och 9,2 % 2015 med ett vägt medelvärde på 7,0 % (SKL:s sammanställning av uppgifterna från årsredovisningar 2015).

Av de anställda är det 70 % som har mindre än fem dagars sjukfrånvaro. Den siffran är oförändrad sedan 2015. Medelåldern i förbundet har minskat sedan förra året, från 50,5 år till 48,2 år.

Ett par personalgrupper i förbundet särskiljer sig med hög sjukfrånvaro, med 32,8 resp. 25,3 dagar per år och anställd. Snittet i antal

karensdagar ligger för båda dessa grupper på under 1,4, vilket tyder på längre sjukperioder snarare än hög korttidsfrånvaro. Dessa två grupper är desamma som utmärkte sig under 2015, men glädjande nog har sjukfrånvaron minskat under 2016, även för dem. Det som kännetecknar dessa grupper är fysiskt krävande arbeten i kombination med lägre flexibilitet i arbetstidsvillkoren än bland förbundets övriga anställda. Vi ser att det fortsatta förbättrade systematiska arbetsmiljöarbetet, kontinuerligt partsgemensamt arbete med analys av nyckeltal relaterade till arbetsmiljö, samt ett bra samarbete med Hälsan i Trollhättans stad är nyckelfaktorer för att sänka sjuktalen i dessa grupper samt i förbundet i stort.

MÅLAVSTÄMNING

”Bevarad och förstärkt utbildningskvalitet ska vara en ledstjärna för kommunalförbundet. Utbildningskvalitet leder till konkurrenskraft och inspirerar eleverna att välja det kommunala utbudet inom gymnasieskolan och vuxenutbildningen”. (Projektrapport Kunskapsförbundet Väst, Malmö 2012)

I. ALLA ELEVER SKA NÅ ALLA MÅL

Eleverna ska nå de nationella målen för utbildningen i större utsträckning och i högre grad. Skillnaderna i måluppfyllelse mellan Kunskapsförbundets utbildningar, skolhus och elevgrupper ska minska.

Kunskapsförbundets utbildningar ska hålla en hög kvalitet, vilket innebär att syftet med utbildningen ska fyllas. När de statligt uppsatta målen i läroplanerna för utbildningarna nås fylls syftet och vi vet att vi håller en tillräckligt hög kvalitet.

De statliga målen i läroplanerna är många och kan grupperas i stora och komplexa områden som *Hälsa och välbefinnande, Engagemang och lust att lära, Kunskap och lärande* samt *Personlig utveckling*. Kunskapsförbundet arbetar med att öka uppfyllelsen av samtliga mål men fokus för utvecklingsinsatserna på förbundsövergripande nivå har under 2016 varit förbättrade kunskapsresultat för eleverna och ökad likvärdighet mellan Kunskapsförbundets olika utbildningar.

Att återge en rättvisande bild av måluppfyllelsen gällande både elevernas kunskapsresultat och utveckling i övrigt genom att här redovisa några få mått är svårt. De nationella målen är många och ofta dessutom svårsmätta. För några av Kunskapsförbundets utbildningar, till exempel Introduktionsprogrammen och Gymnasiesärskolan, saknas nationell uppföljning av resultaten och vår egen är ännu under uppbyggnad. Bifogad denna årsredovisning finns därför 2016 års *Kvalitetsrapport* i vilken en något mer nyanserad bild av verksamheternas resultat och elevernas väg mot måluppfyllelse dokumenterats. I *Kvalitetsrapporten* finns resultatsamman-

ställningar och analysunderlag för samtliga verksamheter inom Kunskapsförbundet.

I läroplanernas inledande kapitel uttrycks mål som konkretiserar skolans bildnings- och värdegrundsuppdrag. Kunskapsförbundets årliga *Elevenkät* har som syfte att mäta elevernas upplevelse av hur väl de anser att Kunskapsförbundet möjliggör måluppfyllelse inom dessa områden. Mer explicit ställs frågor om elevernas upplevda inflytande, motivation, samspel med lärare, stöd och trygghet men också om deras möjlighet till personlig utveckling och drömmar om framtiden. Hur elever har möjlighet att samspela med omgivningen och utveckla motivation är helt avgörande för lärandet och därför blir det också centralt att försöka mäta. Lyckas vi här ökar möjligheterna att lyckas inom det ämnesbundna kunskapandet också (Illeris, 2007, *Lärande*).

Resultat 2016

Resultaten från vår andra Elevenkät är liksom 2015 genomgående höga. De visar att en klar majoritet av Kunskapsförbundets elever trivs bra och anser att kvaliteten på utbildningen de genomgår är god.

Eleverna i vuxenutbildningen är generellt sett mer nöjda med sin utbildning än vad eleverna inom gymnasieskolan är, dock ger båda grupperna utbildningen höga betyg. Medelvärde på svaren för de olika frågeområdena varierar mellan 3,51 och 4,41 på en femgradig skala, där 5 är det bästa resultatet.

Gymnasieskolan har en marginellt negativ utveckling mot förra året medan vuxenutbildningen har en något positiv. Det ger en något mer polariserat resultat 2016, eller en ökad olikvärdighet om man så vill.

Bäst betyg ger eleverna Kunskapsförbundets arbete med *Trivsel och trygghet* samt *Motivation och engagemang*. De frågeområden som utmärkte sig med något lägre genomsnitt är *Kommunikation om lärandet* samt *Delaktighet och inflytande*.

Med utgångspunkt i enskilda delfrågors svarsresultat blir det tydligt att merparten av Kunskapsförbundets elever trivs bra (gymnasieskolan 4,36 av 5,0/vuxenutbildningen 4,50 av 5,0) och är trygga (4,45/4,44) i skolan. Utvecklingsarbetet med att göra likabehandlingsplanen känd i gymnasieskolan har gjort positiv skillnad från 2015.

Eleverna tycker i stor omfattning att utbildningen de går är meningsfull (4,06/4,29) och intressant (3,94/4,45) och att de får ett bra stöd i att genomföra den (3,89/4,17). En större andel gymnasieelever, än tidigare,

uppges också att deras lärare får dem att tro på sig själva i sina studier.

Områden som behöver fortsatt extra uppmärksamhet i kvalitetsarbetet är hur elever kan få och uppleva ökad delaktighet i att påverka såväl den fysiska som den psykosociala miljön i skolan (3,34/3,82), samt hur kommunikationen om elevers lärande kan förbättras. Det är önskvärt att elever i högre grad upplever att lärarna har en bra plan för hur de ska arbeta framgångsrikt (3,59/4,01) och vad lärarna bedömer elevens kunskaper utifrån (3,61/4,02).

Utöver de identifierade utvecklingsområdena behövs, särskilt i vuxenutbildningen, arbete med att öka svarsfrekvensen så att undersökningens tillförlitlighet förbättras.

Elevenkät 2016, översiktliga svar

	Gymnasieskolan	Vuxenutbildningen
Motivation och engagemang	3,84	4,36
Trivsel och trygghet	4,32	4,41
Hjälp, stöd och individualisering	3,73	4,21
Kommunikation om lärandet	3,71	4,17
Jämlikhet och likabehandling	3,80	4,20
Delaktighet och inflytande	3,51	3,99

Gymnasieskolans kunskapsresultat

Gymnasieelevernas kunskapsresultat är bättre 2016 än 2015, sett både till nivå och likvärdighet. Trots det glada konstaterandet är det en god väg kvar att gå till dess att elevernas resultat överensstämmer med målbilderna. Kunskapsresultaten på de nationella gymnasieprogram som erbjuds i Kunskapsförbundet varierar fortfarande stort och några av utbildningarna når inte tillräckligt höga resultat. Vård och omsorg, Handel och administration, Hotell och turism, Barn och fritid samt Fordons- och transportprogrammet är utbildningar som utifrån resultaten 2016 förtjänar extra uppmärksamhet i utvecklingsarbetet.

Den genomsnittliga betygspoängen 2016 för alla elever är 13,5 vilket är en tydlig förbättring mot 2015, då motsvarande siffra var 13,0. För elever på yrkesprogram är genomsnittet 12,4 och för elever på högskoleförberedande program 14,1. Även om olikvärdigheten är tydlig så motsvarar resultatet en förbättring mot 2015 i det avseendet. Trenden, både lokalt och nationellt, fortsätter att vara högre resultat för eleverna på de högskoleförberedande programmen än på yrkesprogrammen.

Den genomsnittliga betygspoängen för respektive program i förbundet spänner från 11,0 till 15,5 (det godkända betyget E i alla kurser ger 10,0). Även om skillnaden mellan lägsta och högsta programpoäng fortfarande

motsvarar nästan två hela betygssteg på betygsskalan F-A är olikvärdigheten för måttet något mindre än 2015.

Skolverket räknar fram den genomsnittliga betygspoängen för Sverige men tar inte med alla kurser i sina beräkningar, vilket påverkar resultatet. Skolverkets siffra för genomsnittlig betygspoäng i riket 2016 är 14,1 och motsvarande siffra för Kunskapsförbundets utbildningar 14,0. För 11 av programmen är genomsnittsbetygen i nivå med eller högre än riksgenomsnittet. För 8 program är genomsnittet lägre än i riket. För Fordons- och transportprogrammet, VVS- och fastighetsprogrammet samt Humanistiska programmet anges inga siffror eftersom utbildningarna har för lågt elevantal.

Kunskapsförbundets egen statistik visar att liksom i övriga Sverige finns det inom förbundets gymnasieskolor en differens mellan män och kvinnors resultat, där kvinnorna generellt sett lyckas bättre än männen. Skillnaden återfinns framförallt på de högskoleförberedande programmen där kvinnornas genomsnittliga betygspoäng ligger 1,0 poäng högre än männens. Ett par undantag från "regeln" om att kvinnorna lyckas bättre återfinns på Birger Sjöbergs estetiska program och på naturvetenskapsprogrammen. Här har männen betydligt högre genomsnittspoäng än kvinnorna.

Av Kunskapsförbundets 707 avgångselever i juni 2016 (278 från yrkesprogram och 429 från högskoleförberedande program) nådde 81,8 % kraven för en yrkes- eller gymnasieexamen. Det var fler än 2015 då 78,5 % lämnade med examensbevis. Det som sticker ut är olikvärdigheten inom förbundet: 77,7 % av yrkes eleverna och 84,5 % av de högskoleförberedande eleverna nådde examen. Då vi jämför programmen med varandra varierar examensandelen från 100 % till 60 %.

Andelen elever som har grundläggande behörighet till högskolestudier efter avslutad gymnasieutbildning var något högre inom Kunskapsförbundet 2016 än i övriga Sverige, 72,2 % jämfört med rikets (alla huvudmän) 72,0 %. Det är en tydlig förbättring mot 2015.

Vuxenutbildningens kunskapsresultat

Det hör till vuxenutbildningens natur att utbildningsutbud och elevsammansättningar

förändras snabbt som en konsekvens av utvecklingen i samhället. Förändringen avspeglas också i kunskapsresultaten. Under våren 2016 betygsattes 2 009 kurser i den grundläggande och gymnasiala vuxenutbildningen i Kunskapsförbundet. Det var en liten ökning från våren 2015, med knappt 100 fler satta kursbetyg, men i jämförelse med förbundets första vår 2013 ändå ett mycket lägre antal. Då sattes 3 072 kursbetyg. Under perioden har utbildningsutbudet och elevmålgruppen förändrats och med det också betygsfördelningen på det sätt att de högre betygs (A, B och C) andelar minskat medan de lägre betygs (D, E och F) ökat. Totalt sett var 80,9% av de satta betygen godkända våren 2016, det vill säga något av betygen E till A. Det är en liten minskning sedan 2015.

Resultatskillnaden mellan skolhusen är betydande. I Vänerparken är andelen lägst godkända kursbetyg 84,2 % och på Nils Ericson 78,9 %. Variation mellan studieformerna finns också. Elever som läser grundläggande vuxenutbildning når inte lika höga resultat som de som läser gymnasiala kurser. Klart bäst lyckas eleverna som läser sammanhållna yrkesutbildningar och lärlingsutbildning.

Liksom i gymnasieskolan lyckas kvinnorna generellt sett något bättre än männen i vuxenutbildningen. Våren 2016 var andelen lägst godkända kurser 7,6 procentenheter högre för de kvinnliga eleverna.

Inom SFI-utbildningen är betygsresultat inte ett lika intressant mått som inom vuxenutbildningens övriga utbildningar. Detta beror på att SFI-betygen inte meriterar för fortsatta studier. För eleven, såväl som samhället, är det framför allt viktigt att nå målen för utbildningen relativt snabbt så att vidare studier eller arbete kan påbörjas. Måttet för genomströmningshastighet är därför centralt inom SFI. Under våren 2016 varierade studietiden för de olika SFI-kurserna i snitt mellan 21,4 och 58,3 veckor. Skillnaderna mellan samma kurs i olika skolhus är generellt stor. Vänerparkseleverna går genomgående igenom kurserna snabbare än Nils Ericsons eleverna, ibland betydligt snabbare.

Sammanfattningsvis är resultaten inom målområdet *Kunskapsresultat* något sämre än 2015 inom vuxenutbildningen. Eleverna når

godkända resultat i något lägre omfattning och med något lägre betyg än tidigare inom de grundläggande och gymnasiala utbildningarna. Däremot är skillnaderna mellan skolhusen mindre 2016 än 2015. Inom SFI är det framför allt skillnaden i genomströmningshastighet mellan skolhusen som är påtaglig och som kräver extra intensivt utvecklingsarbete.

Resultat i förhållande till mål och förutsättningar

Sedan Kunskapsförbundets start 2013 har vi vetat att alla elever inte når alla sina utbildningsmål. Vi har också varit medvetna om att eleverna lyckas olika bra på olika utbildningar inom Kunskapsförbundet, trots att det är vår uppgift att kompensera för de olika och över tid skiftande förutsättningar eleverna har, så att alla oavsett utmaning, når utbildningens mål.

Det är med glädje vi konstaterar att vi fortsätter att lyckas väl med de "mjuka målen", de som bland annat mäts i elevenkäten, och med en förbättring av gymnasieelevernas kunskapsresultat samtidigt som vi inser, och tar på största allvar, att elevernas kursrelaterade kunskapsresultat på några håll fortfarande är för låga och att kvaliteten på utbildningen varierar för mycket både inom och mellan Kunskapsförbundets skolor.

Att skapa uppåtgående kunskaps- och resultatrender genom att systematiskt öka vetenskapligt förankrade undervisnings- och utvecklingsmetoder, som Kunskapsförbundet gör, är långsamt verkande processer. Förhoppningarna är givetvis varje år att samtliga kvalitetsresultat ska ha förbättras mot föregående, vilket bara delvis är fallet för 2016. En mer rimlig förväntan är dock att det kommer att dröja några år till innan vi kan hoppas se en allomfattande stabil och positiv utvecklingstrend i resultatbilden.

Vi skulle kunna försöka förklara våra elevers resultat med många rader om att det tar tid och fokus att sjösätta och framgångsrikt organisera ett nytt kommunalförbund. Vi skulle kunna påstå att arbetet med att driva skolan framåt samtidigt som vi måste vända röda siffror till svarta är allt för utmanande och att arbetet med att organisera och bemanna sig framgångsrikt i en tid av lärarbrist, där flera hundra nyanlända kommit

till oss på kort tid, nästan är omöjligt. Men det gör vi inte. Istället för att förklara våra resultat som en konsekvens av yttre omständigheter vill vi aktivt koncentrera oss på inre förändring och det vi kan påverka. Vi vill ta utgångspunkt i sådana faktorer som forskningen, och den beprövade erfarenheten, visar är effektiva och framgångsrika att arbeta med när man önskar förbättra elevers lärande.

Med detta som bakgrund kan vi se att vårt systematiska kvalitetsarbete ännu inte är tillräckligt effektivt på alla ansvarsnivåer - huvudman, rektor och lärare. Vi har kommit en bra bit på väg med resultatuppföljning och systematiserade dialoger som redskap och tar nu tydligare, än tidigare, avstamp i elevers resultat när vi väljer utvecklingsområden. Utvecklingsarbetet är också tydligare evidensstyrt nu. Ändå är det fortfarande så, i olika utsträckning i förbundets olika hörn, att undervisningen ibland är ett för individuellt projekt och utan tillräcklig grad av egna, kollegiala eller ledares fiffiga förbättringsreflektioner och formativa ifrågasättanden. Orsaken stavas förmodligen tradition och resultatet blir en kultur där "personalens egna förklaringar till varför resultaten ser ut som de gör riktar in sig på elevernas förmågor och elevsammansättningen på skolan" (Maria Jarl i "Samsyn i skolan ger bra resultat" i DN den 20 december 2016) framför att aktivt och systematiskt fråga sig hur undervisningen ska förändras för att bättre möta elevernas behov av lärande.

Rektor och huvudman har därför en viktig uppgift att bättre utmana gamla traditioner, att mer aktivt involvera sig i och regissera lärares lärande om elevers lärande. Forskaren Viviane Robinson beskriver dock skolledares uppgift att "bevara relationen" samtidigt som "göra framsteg i utvecklingsarbetet" som mycket svår för många. Centralt blir därför, menar Robinson, att arbeta fram tillitsfulla relationer på skolan och i organisationen så att vi tillsammans -huvudmän, rektorer och lärare- klarar att diskutera undervisningens kvalitet och såväl elevers som professionellas lärande i relation till den (Viviane Robinson, muntlig kommunikation den 23 november 2016). Allt detta har vi arbetat med i Kunskapsförbundet inom ramen för ett utvidgat kollegialt lärande under 2016.

Gemensamt för framgångsrika skolor är att de kan visa tydliga exempel på samarbete mellan dem som arbetar på skolan, och på att man delar med sig till andra av sina erfarenheter. Utmärkande för dessa skolor är också att samarbetet sker över alla gränser. Det är ett komplext system där både lärare, rektor och huvudman ingår. I mindre framgångsrika skolor sker skolpersonalens arbete mer individuellt utan några tydliga gemensamma värderingar att utgå ifrån. Målen handlar där inte heller i lika stor utsträckning om resultat (Maria Jarl i "Samsyn i skolan ger bra resultat" i DN den 20 december 2016).

Förutsättningarna för att vi ska lyckas med vårt planerade utvecklingsarbete, och på sikt nå de uppsatta målen om ett förbättrat och likvärdigt lärande för våra elever, bedöms som goda. Vi har relevant kompetens och kunskap i organisationen och goda relationer med externa samverkansaktörer som vi beror av, som högskolor, myndigheter och andra skolhuvudmän. Vi har kommit långt i planeringen, ansvarsfördelningen och genomförandet av nödvändiga utvecklingsarbeten och det råder enighet om utvecklingsprocessernas angelägenhetsgrad och genomförandeplan.

Utmaningen ligger i att säkra att samtliga ledarskapsled i Kunskapsförbundet -från politiker till skolledare på olika nivåer- behåller och utvecklar fokus på "ensuring the school runs somewhere" istället för enbart på "ensuring the school runs smoothly" (Southworth, 2005, i Davis: *The Essentials of*

School Leadership). Det är en uppenbar risk att fokusera fel i en tid av stark samhällelig och skolorganisatorisk förändring, samt i ett utmanande ekonomiskt läge som Kunskapsförbundet befunnit sig i. Att hinna med och bemanna snabbt växande utbildningar som Språkintröduktion och SFI med behöriga lärare, att ställa om undervisningen till nya elevmålgruppers behov och att skapa hållbarhet i en stor och personalintensiv organisation är klurigt. Det är då lätt att gå vilse i detaljerna och tappa bort det centrala syftet med vårt Kunskapsförbund, det att varje elev ska få förutsättning att bli så mycket som hon kan, och utrustas med framtidslust och kunskap, så att hon kan bidra till vårt globala, hållbara och demokratiska samhälle.

Vi måste ständigt påminna oss om att "the main thing is to keep the main thing the main thing" (Ronaldson, skolchef i Texas, november 2016, muntlig kommunikation), och det har vi för avsikt att göra i vårt utvecklingsarbete under hela 2017. Det vill säga ha *elevs behov av lärande och utveckling* som absolut utgångspunkt för vårt förbättringsarbete. I praktiken innebär det såväl tydligare politisk styrning utifrån resultat som vittnar om olika elevers behov av lärande och utveckling, som förändrad undervisning i somliga klassrum. Det har vi förutsättningar att klara.

II. EN ATTRAKTIV UTBILDNINGSAKTÖR

Kunskapsförbundet ska bygga ett starkt varumärke och vara det självklara valet för gymnasie- och vuxenutbildning i Trollhättan och Vänersborg.

Att vara en attraktiv utbildningsaktör innebär mer än att locka elever till våra gymnasieutbildningar. Det handlar också om att erbjuda alternativ för ett livslångt lärande inom vuxenutbildningen. Likaså handlar det om att vara en attraktiv arbetsgivare för att säkerställa framtida kompetensförsörjning och att vara en intressant samarbetsaktör för till exempel branscher, universitet och högskolor.

Resultat 2016

Nedanstående rubriker utgör måtten för måluppfyllelse inom området *Attraktivitet*. De ger oss tillsammans bilder av hur attraktivt Kunskapsförbundet är som utbildningsaktör.

Andelen förstahandssökande till Kunskapsförbundet Västs gymnasieutbildningar

Vi har inte fått siffror från Antagningskansliet i Fyrbodalen än.

Andelen elever som efter genomförd utbildning är nöjda och rekommenderar den

I årets elevenkät kan vi se att majoriteten av eleverna både är nöjda med sin utbildning (83 %), kan rekommendera den till andra (78 %) och anser att Kunskapsförbundet är en bra utbildningsaktör (62 %). Resultaten är något högre bland vuxenutbildningens elever än bland eleverna på gymnasiet.

Andelen elever som tycker att studierna får avsedd verkan, det vill säga leder till arbete eller vidareutbildning

I elevenkäten svarar 78 % av eleverna att utbildningen känns relevant för deras kommande arbetsliv eller fortsatta studier. Siffran är högre på vuxenutbildningen (84 %) än på gymnasiet (76 %).

Antalet sökanden från andra kommuner än Trollhättans stad och Vänersborgs kommun

Utanför Kunskapsförbundets upptagningsområde, det vill säga invånare i Trollhättan och Vänersborg, var det 99 gymnasieelever som började studera på någon av våra utbildningar hösten 2016. Motsvarande siffra 2015 var 93 elever.

Andelen elever inom vuxenutbildningen som är nöjda med utbud av utbildningen, studieformer och studietider

Under 2016 har vi inte kunnat följa upp det här måttet på ett statistiskt säkerställt sätt.

Andelen anställda som är nöjda med Kunskapsförbundet Väst som arbetsgivare

I årets medarbetarenkät ser vi att majoriteten av Kunskapsförbundets personal mår bra och trivs med sitt arbete. Medarbetarna är vår viktigaste resurs och det är just inifrån, genom våra medarbetare, som Kunskapsförbundet bygger sitt varumärke. Vad gäller inställningen till Kunskapsförbundet som arbetsgivare ger 49 % av de anställda ett positivt omdöme medan 26 % ger ett negativt omdöme. En fjärdedel av medarbetarna är varken negativa eller positiva i sitt omdöme. 41 % av medarbetarna uppger att de gärna rekommenderar Kunskapsförbundet som arbetsgivare till vänner och bekanta. 23 % uppger att de inte rekommenderar förbundet till vänner och bekanta och 31 % ställer sig neutrala i frågan. Jämfört med medarbetarenkäten 2014 är resultaten ungefär desamma, till och med lite bättre.

Vilka bilder har branscher och samarbetsaktörer av Kunskapsförbundet Väst

Vi har ingen samlad bild av detta för 2016 utan hänvisar till redovisningar i kommande rapporter.

Vilka bilder har medlemskommunernas invånare av Kunskapsförbundet Väst

Image är de uppfattningar som människor har om en organisation. Genom erfarenheter, relationer, upplevelser, rykten och bilder i till exempel media skapas uppfattningar om en verksamhet och vad den står för.

En kvalitativ undersökning har gjorts där attityder och uppfattningar om Kunskapsförbundet och dess verksamheter har samlats in från ett antal invånare i Trollhättan och Vänersborg. En diskursanalys har också genomförts av artiklar som publicerats om Kunskapsförbundet i Tvåstads största lokaltidning. En sammanfattning av undersökningarnas resultat presenteras här:

Kunskapsförbundet är en relativt ny organisation och det framkommer i undersökningen att alla inte känner till förbundet ännu. Utav de tillfrågade personerna var det tre fjärdedelar som kände igen namnet Kunskapsförbundet men bara hälften kände igen våra olika logotyper. De flesta associerade Kunskapsförbundet med skola eller utbildning och då främst med gymnasieutbildning, nästan ingen associerade Kunskapsförbundet med vuxenutbildning. Att gymnasieskolorna är väletablerade varumärken blir tydligt då i princip alla tillfrågade personer kände till gymnasieskolorna Birger Sjöberggymnasiet, Magnus Åbergsgymnasiet och Nils Ericsonsgymnasiet. De ungdomar i åldern 13-20 som tillfrågades uttryckte alla positiva attityder, såsom "bra skolor", till gymnasieskolorna men hade i princip ingen kunskap eller uppfattning om Kunskapsförbundet som organisation. I åldersgruppen 50 år och uppåt fanns de personer som hade mest negativa bilder av organisationen Kunskapsförbundet. De negativa uppfattningarna handlade främst om ekonomi, politisk styrning och flyttar av gymnasieprogram.

Många, men inte alla, kände till Vuxenutbildningen och associerade dess verksamhet med främst begreppen "SFI", "komvux" och att "läsa upp betyg". Majoriteten uttryckte mycket positiva attityder till vuxenutbildningen och beskrev det som "en andra chans i livet". På frågan om du "känner förtroende för Kunskapsförbundet som utbildningsaktör" ställde sig en tredjedel neutrala och två tredjedelar försiktigt positiva, några personer uttryckte att de inte kände förtroende för Kunskapsförbundet som utbildningsaktör.

Under perioden maj 2015 till april 2016 skrevs många artiklar om Kunskapsförbundet och dess verksamheter i lokalpressen. Ett hundratal artiklar publicerades under perioden i den största lokaltidningen, vilket är i snitt två artiklar i veckan. Den största andelen av artiklarna, 60 procent, var redaktionell text medan resten, 40 procent, består av synpunkter som privatpersoner, politiker eller elever uttrycker genom insändare och debattartiklar. Under året fanns nyheter om Kunskapsförbundet med som förstasidesartiklar i snitt 1-2 gånger i månaden. Detta mediala intresse tyder på att många invånare i Trollhättan och Vänersborg har fått

olika bilder av Kunskapsförbundet genom lokalpressen. Majoriteten av artiklarna handlade om lokaler, ekonomi, politik och ledning och styrning. Ungefär en fjärdedel av artiklarna handlade om elever, undervisning eller aktuella frågor på skolorna. De sistnämnda artiklarna var också de som gav läsaren mest positiva bilder av Kunskapsförbundet och dess verksamheter. I en analys av budskap, formuleringar och ordval ser vi att det är många negativa bilder som ges av Kunskapsförbundet i de publicerade artiklarna; 70 procent av dem ger läsaren en huvudsakligt negativ bild. Då ska tilläggas att medias uppdrag är att granska myndigheter såsom Kunskapsförbundet och att denna bedömning av positiva och negativa artiklar är utifrån ett varumärkesperspektiv.

Resultat i förhållande till mål och förutsättningar

Kunskapsförbundet har ett jobb kvar att utföra innan vi når målet att vara ett starkt varumärke och ett självklart val för gymnasie- och vuxenutbildning. Vi är glada att så många av våra elever, våra kunder, är nöjda med sin utbildning och kan rekommendera den till andra. Det är såklart en avgörande faktor för bilden av Kunskapsförbundet hur våra elever upplever sin utbildning hos oss. Arbetet med att höja utbildningarnas kvalitet är vårt viktigaste uppdrag i Kunskapsförbundet och att utvecklingsarbetet är avgörande för varumärkesarbetet är en självklarhet.

Andelen sökande till våra gymnasieskolor har legat runt 70 procent av marknaden under de sista två åren. Under 2016 ser vi en minskning i antalet förstahandssökanden jämfört med tidigare år och vår bedömning är att starka friskolekonkurrenter, ombyggnationer av lokaler och negativ publicitet kan vara bidragande orsaker till något minskat intresse. Vår förväntan är dock att antalet förstahandssökanden kommer att öka igen under 2017. En mer stabil organisation, nyrenoverade skollokaler på två av våra gymnasieskolor, stort antal besökare på Öppet-hus kvällar, stort antal grundskoleelever som valt att skugga elever på gymnasiet samt en lyckad marknadsföringskampanj i sociala medier ger oss indikationer på att det finns ett stort intresse för våra utbildningar och skolor. Kampanjen "Charadparad", vars syfte var att väcka nyfikenhet för våra utbildningar och skapa engagemang, fick enorm spridning och lyckades engagera många unga människor i

vårt område. 13 800 följare av Instagramkontot @charadparad, 340 000 sidvisningar av filmklippen och drygt 23 000 kommentarer/gissningar i tävlingen är statistik som visar att kampanjen fyllde sitt syfte att engagera inför gymnasievalet.

Vi har dock ett arbete att uträtta med att stärka bilden av Kunskapsförbundet som arbetsgivare bland vår egen personal. Organisationsförändringar och ekonomi kan vara ett par förklaringar till att inställningen till arbetsgivaren inte är mer positiv än vad resultatet i medarbetarenkäten visar. Man kan också se det som ett godkänt och väntat resultat eftersom Kunskapsförbundets första år har inneburit både förändring och osäkerhet på flera områden, vilket givetvis varit kännbart för all personal i förbundet.

Vi vill att Kunskapsförbundet och våra skolvarumärken ska vara kända och ge positiva associationer hos människor i vårt närområde. Det är glädjande att så många i

Trollhättan och Vänersborg känner till Kunskapsförbundet som organisation och att bilderna av våra gymnasieskolor och vår vuxenutbildning i huvudsak är positiva. Förhoppningen och ambitionen är att fortsätta skapa än mer positiva berättelser om vår verksamhet, framförallt i lokal media där bilderna av Kunskapsförbundet behöver nyanseras och göras mer positiva än de varit under 2016. Vi vill ladda varumärket med associationer såsom "kvalitativa utbildningar" och "bra skolmiljöer", mer än "ekonomi" och "lokaler".

Vi har kommit en bra bit i arbetet med vår attraktivitet och vi ser framför oss att alla förbättringsprocesser i förbundet också kommer att stärka varumärket ytterligare.

III. EN EFFEKTIV ORGANISATION

Kunskapsförbundet resurser ska användas så effektivt som möjligt för att bidra till att fylla förbundets syfte och nå det övergripande målet att alla elever ska nå alla mål

Förbundet arbetar för att säkerställa en långsiktig stabil ekonomi. Strävan är att ha ett positivt resultat som kan hjälpa till att finansiera investeringar. Under 2016 har Kunskapsförbundet fokuserat på ekonomin och de två största kostnadsposterna lokaler och personal.

Resultat 2016

Resultatet åskådliggörs genom redovisning av de mått som redovisas i tabellerna nedan och därefter kommenteras.

Mått	2013	2014	2015	2016
Antal kvadratmeter/elev, gymnasiet	28	29	28	20
Antal kvadratmeter/elev, vuxenutbildningen	5	5	5	5
Lokalkostnad/elev, kr, gymnasiet	21 316	22 798	21 602	20 886
Lokalkostnad/elev, kr, vuxenutbildningen	4 660	4 882	5 297	5 380
Antal lärare/100 elever, gymnasiet	9,0	9,7	8,9	8,5
Undervisningskostnad/elev, kr, gymnasiet	54 822	55 021	48 212	46 973
Undervisningskostnad/elev, kr, vuxenutbildningen	24 438	27 250	29 150	25 529

För att få mer flexibla och attraktiva lokaler har ombyggnationer skett på Birger Sjöberg-gymnasiet och Nils Ericsonsgymnasiet och det arbetet färdigställdes under 2016. Både gymnasiet och vuxenutbildningen har lämnat lokaler och det leder till att antalet kvadratmeter minskar, men det ger bara viss ekonomisk effekt eftersom Kunskapsförbundet får en högre hyreskostnad för de ombyggda lokalerna.

Antalet "kvadratmeter per elev" på gymnasiet har tidigare år ökat i takt med minskat elevantal. Det finns inga nationella mått att jämföra våra siffror med och då är det svårt att veta vilken nivå vi ska ligga på för att vara effektiva. Det vi kan jämföra med är nivån vi låg på när elevkullarna var som störst innan Kunskapsförbundet bildades. Då var siffran 20 kvadratmeter per elev för gymnasiet och dit har vi nu nått.

I måtten "antal lärare per 100 elever" och "undervisningskostnad per elev" ingår förutom gymnasiet även de mer personaltäta verksamheterna gymnasiesärskolan och

introduktionsprogrammen. Antal lärare per 100 elever tas fram i oktober varje år. Måtten har minskat mellan 2014 och 2015 till en följd av den personalneddragning som gjordes på gymnasiet inför höstterminen 2015. Gymnasiet ligger nu på samma nivå som innan förbundet startade. Nyckeltalen för gymnasiesärskolan och introduktionsprogrammen är däremot oförändrade jämfört med tidigare år. Måttet "undervisningskostnaden per elev" på gymnasiet har minskat som en följd av den minskade lärartätheten.

Det är effektivt att ha rätt kompetens på rätt position i en organisation. Majoriteten av de anställda i Kunskapsförbundet är lärare. Vi använder därför andelen legitimerade lärare som indikator för att mäta vår effektivitet i det här avseendet.

Arbete med att ta fram nyckeltal för legitimerade lärare pågår.

FINANSIELLA MÅL

Intäkterna ska minst uppgå till kostnaderna och samtliga verksamheter ska hålla budget

Kunskapsförbundets intäkter har under året varit högre än kostnaderna och förbundet har en budget i balans. Resultaträkning visar ett överskott på 20 050 tkr men i den siffran ligger ett ägartillskott från medlems-

kommunerna på 12 978 tkr som täcker 2015 års underskott. Om ägartillskottet räknas bort visar utfallet ett överskott på 7 072 tkr. Det innebär att målet uppfyllts.

Investeringar ska finansieras med egna medel

Målet innebär att investeringarna ska finansieras genom resultatet och avskrivningar på tidigare inköpta investeringar.

tillsammans till 13 381 tkr. Den siffran är högre än årets investeringar på 9 688 tkr och det innebär att målet uppfyllts.

Årets resultat på 7 072 tkr och avskrivningarna på 6 309 tkr uppgår

EKONOMISK ANALYS

För första gången sedan Kunskapsförbundet bildades visar resultatet ett överskott på 7 072 tkr vilket utgör drygt 1 procent av förbundets totala omsättning.

Vid bildandet tog Kunskapsförbundet över ett ekonomiskt underskott från kommunernas verksamheter. Kunskapsförbundet har arbetat för att minska underskottet och i syfte att bevara möjligheterna till god lärandekvalitet har ett omstruktureringsarbete pågått i flera år. Fokus har varit att spara på sådant som troligtvis inte påverkar elevernas möjligheter till ett förbättrat lärande negativt, till exempel lokaler. Förbundet har gjort besparingar genom att gå ur lokaler, slå samman gymnasieutbildningar och minska lärartätheten i relation till minskat elevunderlag.

Kunskapsförbundet har fått ägartillskott för att täcka tidigare års underskott och i november 2015 beslutade direktionen att inga fler neddragningar kan ske och samtidigt begärdes ett utökat förbundsbidrag med 16,2 miljoner kronor för att kunna bedriva alla verksamheter exklusive Språkinstruktionen på samma nivå som hösten 2015. Antalet elever inom Språkinstruktionen har under de senaste åren ökat kraftigt på grund av alla nyanlända och det har lett till ökade kostnader som inte varit budgeterade. Verksamheten ansöker om bidrag från Migrationsverket för asylsökande och under 2016 har språkinstruktionens resultat successivt förbättrats på grund av ökade intäkter.

Medlemskommunerna har inför 2016 utökat förbundsbidraget och problematiken kring osäker elevtillströmning och finansiering av Språkinstruktionen har kontinuerligt diskuterats på de ägarsamråd som Kunskapsförbundet har med medlemskommunerna.

Vuxenutbildningens stora utmaning har varit att anpassa verksamheten till den tilldelade budgetramen. Vuxenutbildningen prioriterar de utbildningar som invånarna har rätt till enligt lag och dit hör skolformen Svenska för invandrare och Grundläggande vuxenutbildning. Under flera år har det varit stora

volymökningar inom dessa skolformer och det mesta tyder på att det kommer att fortsätta på grund av oroligheter i omvärlden. När vuxenutbildningen utökar verksamheten inom Gruv och SFI leder det till minskat antal gymnasiala kurser. Diskussioner har förts med medlemskommunerna om hur de påverkas och inför 2016 hade Vänersborgs kommun tillfälligt utökat uppdragsavtalet med 3,5 miljoner kronor.

En del av vuxenutbildningen finansieras via statsbidrag. Under 2015 minskade statsbidragen för yrkesvux och lärlingsvux betydligt jämfört med tidigare år. Under 2016 har statsbidragen ökat men inte till samma nivå som tidigare.

ÅTGÄRDER

Arbetet med att effektivisera verksamheterna och minska kostnaderna på kort och lång sikt har fortsatt och under 2016 har nedanstående gjorts:

- Direktionen har beslutat om justeringar i programutbudet inför hösten 2016 utifrån vårens antagningssiffror.
- Ombyggnationerna av Birger Sjöberg och Nils Ericson som färdigstälts under året har lett till mer flexibla och attraktiva lokaler.
- Under hösten 2015 beslutade direktionen att en förstudie skulle tas fram för att utreda möjligheterna att lämna lokalerna Elefanten och Vänerparken, som ett led i att effektivisera lokalkostnaderna ytterligare. Förstudien presenterades i januari och därefter bildades en lokalgrupp med representanter från direktionen. Direktionen beslutade i april att lokalgruppen ska arbeta fram förslag på en ny och mer övergripande långsiktig översyn av utbud och lokaler och arbetet med en lokalstrategisk plan pågår.
- Direktionen beslutade om återhållsamhet under hösten för att minska det befarade underskottet som redovisats i delårsrapporten för augusti.

DRIFTSREDOVISNING

FINANSIERING

Kunskapsförbundet verksamheter exklusive vuxenutbildningen finansieras till största delen genom bidrag från förbundsmedlemmarna vilket baseras på medlemskommunernas totala befolkning i åldern 16-18 år. Trollhättans stads andel, för 2016, var 60 % och Vänersborgs kommuns 40 %.

Den kommunala vuxenutbildningen som består av grundläggande vuxenutbildning, gymnasial vuxenutbildning, särskild utbildning för vuxna och utbildning i svenska för invandrare, finansieras enligt särskilda uppdragsavtal som tecknas mellan förbundet och respektive förbundsmedlem.

Övriga intäkter är statsbidrag, interkommunal ersättning, hyresintäkter och försäljning.

FÖRDELNING AV FÖRBUNDSBIDRAG OCH UPPDRAGSERSÄTTNING PER VERKSAMHET

Verksamhet	Förbundsbidrag, tkr	Uppdragsersättning, tkr
Direktion	916	84
Förbunds kontor och övergripande kostnader	24 009	3 198
Gymnasiet	253 933	
Vuxenutbildning		53 824
Administrativa verksamhetsområdet	131 342	11 525
Totalt	410 200	68 631

VERKSAMHETERNA

Tkr	Utfall intäkt	Utfall kostnad	Netto-kostnad	Årets budget	Budget-avvikelse
Direktion		939	939	1 000	61
Förbunds kontor	2 252	25 747	23 495	27 207	3 712
Gymnasiet	30 340	278 024	247 684	253 933	6 249
Vuxenutbildningen	48 930	99 768	50 838	53 824	2 986
Administrativa enheten	107 923	256 699	148 776	142 867	-5 909
Summa	189 445	661 177	471 732	478 831	7 099

FÖRBUNDSBIDRAG OCH UPPDRAGSERSÄTTNING

Tkr	Utfall intäkt	Årets budget	Budget- avvikelse
Intäkter			
Förbundsbidrag	410 164	410 200	12 942
Uppdragsersättning	68 640	68 631	9
Summa intäkter	490 515	460 154	12 951

För första gången sedan Kunskapsförbundet bildades nås en budget i balans. Kunskapsförbundets resultaträkning visar ett överskott på 20 050 tkr men i den siffran ligger ett ägartillskott från medlemskommunerna på 12 978 tkr som täcker 2015 års underskott. Om ägartillskottet räknas bort visar utfallet ett överskott på 7 072 tkr. Överskottet motsvarar drygt en procent av den totala omsättningen.

Gymnasiet visar ett nollresultat när gymnasiets och gymnasiets del av den administrativa enhets resultat slås ihop. Vuxenutbildningen visar ett överskott på cirka 3 miljoner kronor. Överskottet beror främst på fler elever än beräknat inom SFI och högre intäkter för statsbidrag. Förbundets budget för pensioner visar också ett överskott motsvarande 3 miljoner kronor.

INVESTERINGSREDOVISNING

Investeringsbudgeten är på 8 600 tkr och årets investeringar uppgår till 9 688 tkr. I princip alla av årets investering har gjorts med anledning av ombyggnaderna av Birger Sjöberggymnasiet och Nils Ericsonsgymnasiet. Det mesta som köpts är möbler och utrustning till både gymnasiet och vuxenutbildningen.

Verksamhetsberättelser per enhet

DIREKTION

Ordförande: Maud Bengtsson (S)
Vice ordförande: Kenneth Borgmalm (S)
2:e vice ordförande: Sofia Lindholm (C)

VERKSAMHETSBESKRIVNING

Direktionen, tillika styrelsen, är det högsta beslutande organet i Kunskapsförbundet Väst och har det yttersta ansvaret för förbundets verksamhet. I juridisk bemärkelse är direktionen enligt kommunallagen både den beslutande församlingen (detsamma som kommunens fullmäktige) och styrelsen. I delegationsordningen framgår de ärenden där direktionens beslutanderätt har delegerats. Direktionen består av 14 ledamöter och 14 ersättare. Varje medlemskommun har utsett sju ledamöter och sju ersättare.

HÄNDELSE UNDER ÅRET

Kunskapsförbundets presidium och medlemskommunerna träffas på ägarsamråd flera gånger per år. Under året har lokalfrågan och förbundets ekonomiska situation varit återkommande ämnen både på ägarsamråden och på direktionens möten. En särskild lokalgrupp, utsedd av direktionen, har haft regelbundna möten under året med uppdrag att arbeta fram kort- och långsiktiga lokalstrategier för Kunskapsförbundets verksamheter. Vid sista direktion mötet i december beslutades att samma grupp med politiker istället ska arbeta med förbundets mål- och resursplan. Gruppens arbete med

lokaler kommer eventuellt att återupptas vid senare tillfälle.

EKONOMISK ANALYS

Tkr	Bokslut 2015	Bokslut 2016
Intäkter		
Övriga intäkter	-	-
Summa intäkter		
Kostnader		
Personalkostnader	1 047	9 18
Övriga kostnader	136	21
Kapitalkostnader	-	-
Summa kostnader	1 183	939
Nettokostnad	1 183	939
Budget	850	1 000
Resultat	-333	61

Direktionen redovisar ett överskott på 61 tkr.

FÖRBUNDSKONTOR

Förbundsdirektör: Johan Olofson

VERKSAMHETSBESEKRVNING

I Vänerparken i Vänersborg ligger Kunskapsförbundets förbundskontor. Den förbundsgemensamma administrationen, förbundskontoret, arbetar strategiskt med ledning av förbundet och består av kvalificerade stödfunktioner inom de små avdelningarna, personal, ekonomi, kommunikation och kansli samt utveckling. Förbundskontorets arbete kan jämföras med arbetet som görs på kommunernas kommunlednings- och skolförvaltningskontor.

Inom verksamheten förbundskontor redovisas även olika förbundsgemensamma kostnader, till exempel försäkringar och pensionskostnader.

HÄNDELSER UNDER ÅRET

Förbundskontorets arbete har under det här fjärde året i förbundets historia blivit mer fokuserat även om visst arbete fortfarande återstår med att skapa en effektiv förbundsgemensam administration. Förutom att vara ett stöd åt rektorer och andra i det vardagliga arbetet, fortsätter förbundskontoret att arbeta fram strategier, policys, riktlinjer och rutiner inom områdena ekonomi, personal, kommunikation, ärendehantering med mera. Från förbundskontoret följs dessutom förbundets kvalitet och den löpande rapporten om den utgår därifrån.

Under 2016 har ett krisförebyggande arbete genomförts. Kunskapsförbundet ledningsgrupp har arbetat med risk- och sårbarhetsanalyser, mejslat fram organisationen av den centrala krisledningen samt genomfört en krisövning. Dokumentation och rutiner har setts över och förbättrats på både central nivå och skolnivå. Utbildningar i krisledning har genomförts med både ledningsgrupp och Kunskapsförbundets rektorer och enhets-

chefer och säkerheten har setts över och förbättrats på våra skolor. Representanter från Kunskapsförbundet har även deltagit på ett antal krisövningar i Trollhättans stad.

Under 2016 har förbundskontoret fått några nya lokaler på plan 7 i Vänerparken och arbetet med skapa ett personalrum är påbörjat.

EKONOMISK ANALYS

Tkr	Bokslut 2015	Bokslut 2015
Intäkter		
Övriga intäkter	2 551	2 252
Summa intäkter	2 551	2 252
Kostnader		
Personalkostnader	18 753	16 943
Lokalkostnader	798	666
Övriga kostnader	7 472	7 998
Kapitalkostnader	348	140
Summa kostnader	27 371	25 747
Nettokostnad	24 820	23 495
Budget	24 618	27 207
Resultat	-202	3 712

Under posten personalkostnaderna redovisas inte bara lönekostnader för förbundskontorets personal utan också förändringen av pensionskostnaderna, jämfört med föregående år, för all personal inom förbundet. Resultatet för 2016 är ett överskott för pensionskostnaderna på cirka 3 miljoner kronor.

GYMNASIESKOLAN

Verksamhetschef: Camilla Kauffeldt

VERKSAMHETSBESKRIVNING

På förbundets tre gymnasieskolor finns 2 900 elever. Kunskapsförbundets gymnasieskola omfattar 16 nationella program och några program finns i både Trollhättan och Vänersborg. Gymnasiesärskolan är förlagd till Magnus Åbergs-gymnasiet. Introduktionsprogrammen har olika inriktningar och finns lokalintegrerade på alla de tre gymnasieskolorna.

HÄNDELSER UNDER ÅRET

Antagning hösten 2016

Efter antagningen i augusti stod det klart att de nationella programmen i förbundet har ett vikande elevunderlag jämfört med tidigare år. Fördelningen mellan skolorna förändrades. Fler elever sökte Naturvetenskapsprogrammet och Teknikprogrammet på Nils Ericsonsgymnasiet medan antalet sökanden till samhällsprogrammen och yrkesprogrammen minskade vilket främst påverkar elevtalen på Magnus Åbergs- och Birger Sjöbergsgymnasiet. Detta är troligtvis en effekt av den mångåriga satsning som gjorts på nationell nivå avseende att öka intresset för de natur- och teknikvetenskapliga utbildningarna. Ett stort intresse av Teknikprogrammet syns även på Birger Sjöbergsgymnasiet.

Utbud 2017

Beslut om utbudet inför antagningen 2017 fattades på direktionen i november. Elprogrammet kommer enbart att erbjudas på Birger Sjöbergsgymnasiet. Humanistiskt program finns åter i Kunskapsförbundets utbud. I övrigt gjordes inga större förändringar i programutbudet.

Personal inom gymnasiet

Under läsåret 2016- 2017 har utökningar av elevhälsa och ämneslärare genomförts på Språkintruktionsprogrammen för att möta de behov som den snabbt växande

verksamheten har. Rekryteringar av personal till dessa program har pågått under hela förra läsåret men hösten 2016 är organisationen på plats och anpassad efter elevtal och elevernas behov av övriga kompetenser. För tillfället har inströmningen av elever på Språkintruktionsprogrammet avstannat och organisationen är anpassad efter det elevtal som är i dagsläget.

Rutiner för ökad närvaro

I augusti implementerades gemensamma rutiner för att minska elevers frånvaro på skolorna. Närvaro är en av de viktigaste faktorerna för att lyckas i skolan och genom de nya rutinerna skapas snabbare upptäckt och likvärdighet i arbetet med frånvaro.

Redan under hösten kunde positiv effekt synas på närvarostatistiken och detta kommer att följas upp och vid behov revideras under 2017.

Samarbete med grundskolorna

Under 2016 arbetade förbundets, de fristående skolornas och grundskolans studie- och yrkesvägledare tillsammans för att skapa en gemensam arbetsmodell för att underlätta för elevernas val till gymnasiet. Denna modell kommer att användas inför gymnasievalet 2017. Den innebär att elever redan på våren i årskurs 8 erbjuds möjlighet att, organiserat på skoltid, få besöka ett gymnasieprogram de är intresserade av på någon av skolorna i Vänersborg eller Trollhättan.

Särskolan

Särskolan har under åren som förbunds-gemensam verksamhet vuxit till att bli en av Sveriges fem största verksamheter med 84 elever. Utveckling av verksamheten pågår då även denna verksamhet har fått ta emot elever med språkintruktionsbehov.

Verksamheten delar även lagrum med LSS-lagstiftningen avseende Förlängd

SkolbarnsOmsorg (FSO) något som behöver ses över inför antagningen 2017 då det behöver säkerställas att lagstiftningen

efterlevs på ett korrekt sätt och att eleverna erbjuds placering på ett rättsäkert sätt.

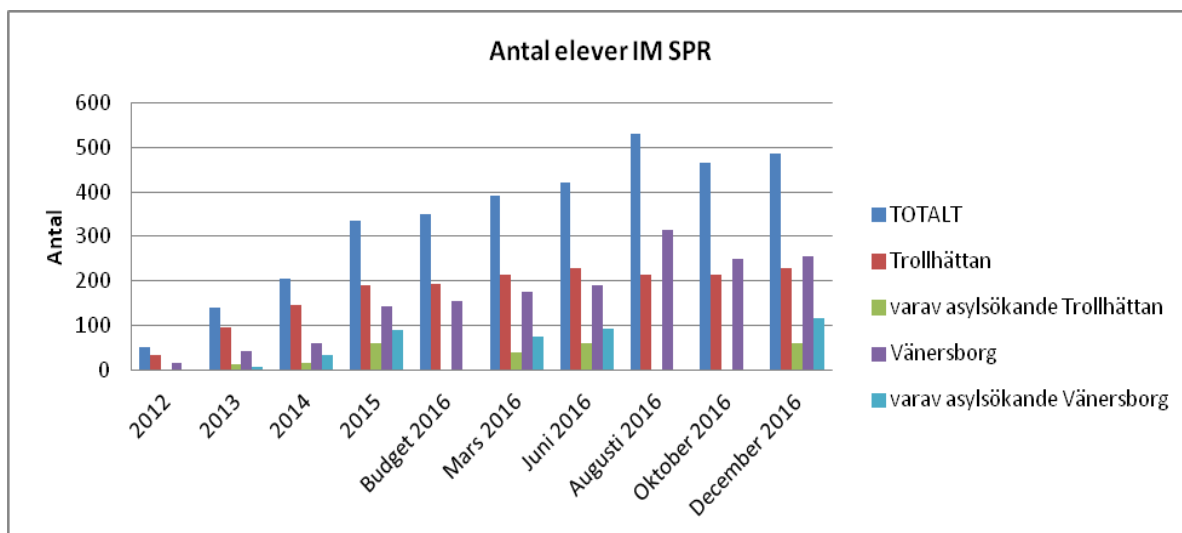
NYCKELTAL

Elevtal per program och skola

Program	Hösten 2015	Hösten 2016	Birger Sjöberg gymnasiet	Magnus Åberg gymnasiet	Nils Ericson gymnasiet
Bygg- och anläggningsprogrammet	150	142		142	
Barn- och fritidsprogrammet	86	88	88		
El- och energiprogrammet	81	57	57		
El- och energiprogrammet högspänning	33	82		82	
Ekonomiprogrammet	275	248	105	143	
Estetiska programmet - estetik, bild, dans	21	9		9	
Estetiska programmet - musik	72	57	12	45	
Estetiska programmet - spetsutbildning musik	40	44	44		
Fordons- och transportprogrammet	43	46	46		
Handels- och administrationsprogrammet	100	93		93	
Hotell- och turismprogrammet	47	29		29	
Humanistiska programmet	24	15	15		
Industri tekniska programmet	70	73			73
Naturvetenskapsprogrammet	261	286	70		216
Restaurang- och livsmedelsprogrammet	59	48		48	
Samhällsvetenskapsprogrammet	281	257	114	143	
Teknikprogrammet	337	362	143		219
VVS- och fastighetsprogrammet	21	31			31
Vård- och omsorgsprogrammet	165	158	76		82
Lärlingsprogrammet	18	39			39
Totalt nationella program	2 184	2 164	770	734	660
Introduktionsprogrammen (inkl. resursskola)	164	167	56		111
Introduktionsprogrammet Språkintrödn	335	485	255	230	
Gymnasiesärskolan	81	84		84	
Totalt alla	2 764	2 900	1 081	1 048	771

Kunskapsförbundet har efter den slutliga antagningen i september, i stort sett, likvärdigt stora gymnasieskolor.

Storleken på Introduktionsprogrammen är det som gör skillnaden i elevtal mellan skolorna.



Förbundet har under de senaste åren haft en kraftig ökning av antalet elever på introduktionsprogrammets Språk-introduktion. I december 2013 var andelen språkintröskande elever 5 % av det totala antalet elever. Antalet elever vid årsskiftet 2016-2017 uppgick till 485 elever vilket motsvarar 16,7 % av förbundets totala elevtal. Totalt har antalet elever på Språkintröskningen i Kunskapsförbundet ökat med cirka 45 %, jämfört med antalet elever vid årets början.

Störst har tillströmningen varit på Birger Sjöbergsgymnasiet. I början av 2016 var antalet elever där 144, vid läsårsstart hösten 2016 var antalet elever 314, och vid årsskiftet var det 255 elever. Cirka 45 % av dessa elever är asylsökande.

På Magnus Åbergsgymnasiet fanns vid årets början 195 elever och vid årsskiftet 230 elever. Andelen asylsökande är 27 %.

EKONOMISK ANALYS

Tkr	Bokslut 2015	Bokslut 2016
Intäkter		
Interkommunala intäkter	2 677	3 236
Övriga intäkter	14 102	27 104
Summa intäkter	16 779	30 340
Kostnader		
Interkommunala kostnader	2 450	1 497
Personalkostnader	175 738	190 021
Köp från egen verksamhet	51 820	56 538
Övriga kostnader	24 088	26 673
Kapitalkostnader	3 629	3 295
Summa kostnader	257 725	278 024
Nettokostnad	240 946	247 684
Budget	239 361	253 933
Resultat	-1 585	6 249

Per den 31 december redovisas ett positivt resultat på 6 249 tkr, vilket främst beror på ökade intäkter och återhållsamhet med övriga kostnader.

Verksamheten får intäkter både i form av statsbidrag och EU-bidrag men även interkommunala intäkter för gymnasiesärskolan, produktionsintäkter och försäljningsintäkter. Verksamheten söker och har mottagit statsbidrag och EU-bidrag för olika projekt så som till exempel utveckling av lärlingsprogrammet, APL-utveckling, behörighetsgivande utbildning för yrkeslärare, lovskola samt utlandspraktik för elever. Under senare delen av året togs beslut om lärarlönelyftet, vilket för gymnasiet del innebär ett bidrag för ökade lönekostnader på cirka 2 600 tkr.

De statsbidragsfinansierade projekt som bedrivs inom gymnasiet innebär en kostnad utöver budget vilken motsvaras av intäkt i form av statsbidrag eller EU-bidrag.

Underskott på personalsidan beror på den verksamhet som är kopplad till Språkinstruktionen, till övervägande del personal för undervisning men även elevhälsopersonal och skolläring. Inom gymnasiesärskolan har man behövt förstärka på personalsidan på grund av elevgruppens behov, vilket medför ett underskott. Personalkostnaderna inom de nationella programmen samt inom elevhälsa redovisar överskott.

Övriga kostnader inom gymnasiet ger ett överskott, vilket främst beror på ej nyttjad reserv för oförutsedda kostnader, för till exempel interkommunala kostnader. Verksamheten har även varit återhållsam med inköp under hösten.

Verksamhetens kapitalkostnader understiger budgeterad nivå och ger ett överskott.

INTRODUKTIONSPROGRAMMENS SPRÅKINTRODUKTION

Tidigare prognoser under året har visat på underskott för Språkinstruktionen, senaste prognos visade - 4 050 tkr. Noggrann uppföljning av både kostnader och intäkter har gjorts under året. De bidrag som söks

hos Migrationsverket för asylsökande ungdomar inom gymnasiet är förknippade med omfattande administration och osäkerhet på grund av de mycket långa handläggningstiderna. Prognostiserade intäkter har tagit hänsyn till denna osäkerhet. För elever med uppehållstillstånd, får kommunerna ett så kallat etableringsstöd. Del av detta ska täcka utbildningskostnader. Även här har bedömningarna varit försiktiga och utfallet blev bättre än prognostiserat. Sammantaget fick förbundet cirka 3 500 tkr mer i bidrag än prognostiserat. Kostnaderna för verksamheten blev också något lägre än beräknat och resultat blev ett underskott på 450 tkr. redovisas ett underskott på 450 tkr.

Elevtalsökningen har även medfört ökade kostnader inom andra delar av förbundet. Beräkningar har gjorts av kostnader inom den administrativa enheten och för skolmältider bedöms kostnaderna ha ökat med cirka 720 tkr. Kostnader för elevdatorer beräknas ha ökat med 250 tkr. Resultatet för gymnasiets Språkinstruktion blev ett underskott på totalt 1 420 tkr.

VUXENUTBILDNING

Verksamhetschef: Jan-Erik Aronsson

VERKSAMHETSBESKRIVNING

Vuxenutbildningen inom Kunskapsförbundet är förlagd till Vänerparken i Vänersborg och lokalerna vid Nils Ericsonsgymnasiet i Trollhättan. Vuxenutbildningen har knappt 2150 heltidsplatser inom verksamheterna:

- Grundläggande vuxenutbildning
- Gymnasial vuxenutbildning
- Utbildning i svenska för invandrare
- Särskild utbildning för vuxna
- Yrkeshögskola
- Högre utbildningar

Utöver detta bedriver vuxenutbildningen utbildningar som beviljats statsbidrag och uppdragsutbildningar som finansieras av uppdragsgivaren.

Vuxenutbildningen fortsätter att organisera verksamheten utifrån ledordet likvärdighet, det vill säga "en vuxenutbildning i två städer" och har under 2016 tagit ett ännu tydligare avstamp i utvecklingsarbetet för att garantera att elevernas engagemang, välbefinnande och lärande ständigt förbättras.

Vuxenutbildningens fokusområden för utvecklingsarbete och på sikt ökad måluppfyllelse är:

- Likvärdighet
- Formativt förhållningssätt
- Media och informationskunnighet (MIK)
- Vuxenpedagogiskt förhållningssätt

Utöver vad som skrivs i statliga uppdrag och Kunskapsförbundet mål- och resursplan, ska vuxenutbildningen både inom egen verksamhet och i samverkan med andra bidra till att tillgodose arbetsmarknadens behov och att deltagarnas möjlighet till egen försörjning stöds. Avdelningen Individ och Samhälle arbetar främst med dessa uppdrag. De olika skolformerna levererar utbildning utifrån behoven.

HÄNDELSE UNDER ÅRET

Strukturella utmaningar i vuxenutbildningen

Vuxenutbildningen prioriterar de utbildningarna som invånarna har rätt till enligt lag och dit hör skolformerna SFI, Gruv och grundläggande särskild utbildning för vuxna. Under flera år har det varit stora volymökningar inom SFI och det mesta tyder på att det kommer att fortsätta så. Ökningen inom SFI genererar på sikt ett ytterligare större behov av utbildning i andra skolformer.

Enligt sökbilden i gymnasiala kurser och utbildningar har många fler kommuninvånare sökt utbildningar än det har funnits erbjudanden om. Exempelvis är vård och omsorg ett område där det finns en positiv arbetsmarknad men inte tillräckligt med utbildningsplatser.

Utbildning i svenska för invandrare

Restad Gård är ett stort asylboende i Vänersborgs kommun och det medför ett ökat behov av utbildningsplatser i framförallt Vänerparken.

SFI erbjuder olika studieformer på dagtid, kvällstid och distansundervisning. Behovet av kvällsundervisning har ökat, då många elever har arbete, praktikplats eller instegsjobb. Under 2016 har det prövats olika undervisningsmodeller, som har visat sig mycket lyckosamma och det har ökat genomströmningshastigheten, från kursstart till betyg sätts. Även SFI kombinerat med yrkesutbildning har genomförts.

Lärlingsutbildningen

På grund av ett minskat statsbidrag för lärlingsutbildningar påbörjades inga nya i januari 2015. Under 2016 har utbildningen återigen startat då vuxenutbildningen beviljats bidrag motsvarande 22 heltidsplatser inom områden restaurang (kock) och bygg.

Yrkesvux

Arbetsmarknaden efterfrågar personer med gymnasial yrkesutbildning, vilket ökat kraftigt under 2016. Under året har det inte funnits kommunala utbildningsplatser för yrkesutbildning inom vuxenutbildningen. Det innebär att inga yrkesvuxplatser har finansierats av medlemskommunerna utan de platser som vuxenutbildningen erbjudit har finansierats med hjälp av statsbidrag. En minskning av statsbidraget till yrkesvux har inneburit en minskning av utbildningsplatser till yrkesutbildningar. Detta trots ett högt sökandetryck och en ökad kompetensbrist inom flera områden.

Yrkeshögskoleutbildning

I januari beviljade Myndigheten för yrkeshögskolan tre av vuxenutbildningens ansökningar om att starta och bedriva yrkeshögskoleutbildning. Följande utbildningar startade hösten 2016:

- Filmarbetarutbildning 400 Yh-poäng
- Medicinsk sekreterare 400 Yh-poäng
- Specialistutbildad undersköterska akutsjukvård 200 Yh-poäng
- Underhållstekniker 300 Yh-poäng

Efterfrågan på utbildningarna inom vård och film är stor och som exempel har 242 personer sökt till YH-utbildningen "Medicinsk sekreterare" som har 24 platser.

Projekt som vuxenutbildningen deltar i

Vuxenutbildningen deltar som partner i fyra olika ESF/Interregprojekt: Kobra, Pendlerbroen, Exportfrämjande integration samt Yggdrasil. Den gemensamma nämnanen för projekten är utveckling av en effektiv matchning av arbetsmarknadens behov av arbetskraft.

NYCKELTAL

Heltidsplatser 2016

	2015	2016 Totalt	2016 Studieort Trollhättan	2016 Studieort Vänersborg
Gruv	313	311	165	146
Gymnasieteoretiska	274	257	203	54
Yrkeskurser/yrkesvux	108	129	95	34
Sfi	1 021	1 065	620	445
Särvux	69	63	63	
Yh	64	92	20	72
Uppdragsutbildning	113	25		25
Högre utbildning	145	157		
Trainee		22	22	
Lärlingsutbildning	13	22	22	
	2 120	2 142	1 210	775

(Siffrorna ovan anger heltidsberäkning och inte antalet elever som studerar i olika kurser.)

EKONOMISK ANALYS

Tkr	Bokslut 2015	Bokslut 2016
Intäkter		
Interkommunal intäkt	370	214
Övriga intäkter	33 827	48 716
Summa intäkter	34 198	48 930
Kostnader		
Personalkostnader	74 174	79 492
Interkommunal kostnad		146
Köp från egen verksamhet	13 395	13 120
Övriga kostnader	6 748	6 930
Kapitalkostnader	433	80
Summa kostnader	94 750	99 768
Nettokostnad	60 553	50 838
Budget	50 439	53 824
Resultat	-10 113	2 986

Komvux redovisar ett överskott på 2 986 tkr jämfört med budget. Vi har fått in cirka 4500tkr mer i intäkter än budgeterat och det är framför allt SFI som står för denna ökning. Främst beror ökningen på ett ökat elevantal inom etableringsuppdraget inom

SFI i både Trollhättan och Vänersborg. Men vi har också lyckats färdigställa ett avtal för de elever inom SFI som fortfarande bor på flyktingförläggning (Restad Gård) men som samtidigt studerar SFI. Det visade sig att det rörde sig om fler elever än vad vi hade räknat med vilket resulterade i intäkter på cirka 600 tkr.

Kostnaderna hamnade på cirka 1500 tkr mer än budgeterat. Av dessa står ökad semesterlöneskuld för cirka 1 100 tkr. Förutom denna kostnadspost har kostnaderna alltså följt budget mycket väl med en avvikelse på endast 0,4 %. Överlag har ekonomin på komvux varit mycket stabil 2016 och vi har jobbat mycket med ekonomiska uppföljningar varje månad.

Anledningen till att vi kan redovisa ett överskott beror delvis på att vi inte utökat lokalerna när det blivit fler elever inom SFI. Vi har helt enkelt inte haft möjlighet att utöka i den takt vi behövt, men vi har förhoppningar på att få tillgång till ytterligare lokaler i början av 2017 vilket kommer att hjälpa verksamheten.

ADMINISTRATIVA VERKSAMHETSOMRÅDET

Verksamhetschef: Lena Hansson

VERKSAMHETSBESKRIVNING

När Kunskapsförbundet startades skapades ett administrativt verksamhetsområde för att effektivisera och höja kvaliteten på alla stödjande funktioner. Detta för att ge gymnasieskola och vuxenutbildning möjlighet att fokusera på den pedagogiska uppgiften.

I enheten ingår ansvar för lokaler, IT, telefoni, vaktmästeri, skoladministration, lokalvård, skolmåltider, café, elevresor och det interkommunala området.

Etableringen av det administrativa verksamhetsområdet har inneburit ett betydligt mer omfattande arbete än förväntat. Fokus under de första åren har till stor del lagts på avyttring av lokaler samt ombyggnation av två skolor. Detta för att anpassa lokalerna utifrån färre elever och andra behov samt få en rimlig kostnadsnivå.

HÄNDELSER UNDER ÅRET

Ledning

Ledningsfunktionen har förändrats från lokalisering till funktion. Numera finns en chef för all administration och skolservice, en för skolmåltider och café, en för lokalvård och en för IT och vaktmästeri i både gymnasium och vuxenutbildning. Denna organisation innebär att varje chef kan fokusera på drift och utveckling av ett område och trots att verksamheten hamnar i fler byggnader blir det mindre splittrat.

Administration

På gymnasieskolorna och vuxenutbildningen finns det en skolservice som administrerar och servar i de skolspecifika frågorna medan ekonomi- och personalfunktioner finns på förbundskontoret. Delar av personalfunktionen är under omorganisering och ett par tjänster har flyttats till skolservice.

IT

En lärplattform, IT´s learning, finns nu installerad för hela förbundet, både för vuxenutbildningen och för gymnasiet. Den implementerades under 2015 för gymnasiet och under hösten 2016 för vuxenutbildningen. Syftet är bland annat att förbättra och förenkla kommunikationen mellan lärare och elev. En effektivisering av skrivare är under utveckling med modern teknik som ska leda till färre och säkrare utskrifter. En kartläggning och översyn av programvaror görs för att effektivisera men framförallt för att programmen ska stämma överens med behoven.

Föregående läsår köptes begagnade elevdatorer in eftersom priset på nya datorer ökat kraftigt i pris och det var ett svårt ekonomiskt läge för Kunskapsförbundet. Det har inte fungerat tillfredsställande och i år har återigen nya datorer köpts in.

Lokaler

Stora omflyttningar och avveckling av lokaler har skett då färdigställande av både Nils Ericsonskolan och Birger Sjöbergsgymnasiet har skett under 2016. Swedenborgs center, M-huset vid Nils Ericsonsgymnasiet, Idrottsgatan 7 och Nygatan 78 lämnades under 2016. Det motsvarar 14 875 kvadratmeter. Ett stort antal möbler och utrustning och har rensats ut och fungerande möbler och material har flyttats.

Nils Ericsonsskolans ombyggnad skulle vara klar den sista januari 2016. Det mesta var också färdigställt men vissa kompletteringar och justeringar har genomförts och det dyker fortfarande upp detaljer som måste ordnas. Vuxenutbildningen flyttade in i februari och har fått flytta runt en del för att hitta bästa placering.

VVS- och fastighetsprogrammet har flyttat från M-huset till T-huset under sommaren 2016 för att effektivisera ytan för Industriprogrammet och göra samordningsvinster. M-huset lämnades i december 2016. Dock har vuxenutbildningen behållit två lektionssalar under våren 2017. Trycket på vuxenutbildningen har ökat med fler studerande samtidigt som gymnasieprogrammen ökat på Nils Ericsons-gymnasiet. Hösten 2017 kommer vuxenutbildningen att få tillgång till plan två i T-huset och M-huset kan lämnas helt.

Lokalerna på Swedenborgs center lämnades 30 juni 2016.

Ombyggnaden av Birger Sjöberggymnasiet var indelat i två etapper där den första etappen var färdig vid årsskiftet 2015-2016 och den andra etappen i juli 2016. Idrottsgatan 7 har använts som ersättningslokaler under ombyggnaden. Vid årsskiftet 2016-2017 var idrottsgatan 7 och Nygatan 78 avyttrade och all gymnasieverksamhet inryms i lokalerna på idrottsgatan 3.

Interkommunalt flöde

	2015	Våren 2016	Hösten 2016	Genomsnitt 2016
Elever från Trollhättan och Vänersborg som studerar i andra kommuner eller friskolor	1 047	1 058	1103	1081
Elever från andra kommuner som studerar i Kunskapsförbundet	297	264	266	265

Det interkommunala området består av kostnader för de gymnasieelever som är folkbokförda i Trollhättan och Vänersborg men som går i andra gymnasieskolor utanför Kunskapsförbundet. Området hanterar också intäkter för de gymnasieelever som går i Kunskapsförbundets skolor och är folkbokförda i andra kommuner. Siffrorna kan snabbt förändras då vi inte styr över elevernas val av program, skola eller utbildningsort. Kostnaden mellan olika utbildningar kan också skilja mycket. Det är inte alltid vi känner till var eleverna studerar förrän fakturan kommer. Därför är det

mycket svårt att prognostisera. Hösten 2016 såg vi att fler elever valde andra skolor och färre elever från andra kommuner valde Kunskapsförbundet. Det innebär att prognosen på våren såg ut att hamna ungefär på den nivå vi budgeterat medan hösten pekade på en kraftig kostnadsökning. 2014 och 2015 visade det interkommunala området positiva resultat. För att hantera de interkommunala kostnaderna i framtiden bör en buffert finnas för att täcka oförutsedda kostnadsökningar då det aldrig går att göra en säker prognos.

EKONOMISK ANALYS

Tkr	Bokslut 2015	Bokslut 2016
Intäkter		
Interkommunala intäkter	35 316	34 538
Intäkter från egen verksamhet	65 215	68 658
Övriga intäkter	4 290	4 726
Summa intäkter	104 821	107 922
Kostnader		
Interkommunala kostnader	98 069	106 896
Personalkostnader	34 410	33 638
Lokalkostnader	70 232	69 353
Övriga kostnader	45 334	44 019
Kapitalkostnader	2 372	2 793
Summa kostnader	250 418	256 699
Nettokostnad	145 597	148 776
Budget	144 886	142 867
Resultat	-711	-5 909

Den administrativa verksamheten redovisar ett underskott på 5 909 tkr. Årets underskott beror på minskade intäkter och ökade kostnader inom det interkommunala området. En annan förklaring till underskott är kostnader för flytt och inköp av utrustning på grund av ombyggnaden på Nils Ericsonsskolan och Birger Sjöbergsgymnasiet. Den ordinarie verksamheten, förutom det interkommunala området, visar ett överskott.

Verksamheterna har, under hela året, försökt minska sina kostnader där det är möjligt för att täcka upp en del av ombyggnads-kostnaderna som inte varit budgeterade. Som exempel har tjänster inte återbesatts när någon slutat och vikarier har inte satts in vid sjukdom. Dessutom har cheferna varit återhållsamma kring alla inköp.

Ekonomiska sammanställningar

RESULTATRÄKNING

Tkr	Not	2015	2016
Verksamhetens intäkter	1	582 735	610 903
<i>varav jämförelsestörande post</i>	1	30 396	12 978
Verksamhetens kostnader	2, 3	-558 351	-584 425
Avskrivningar	4	-6 781	- 6 309
Verksamhetens nettokostnad		17 603	20 169
Finansiella intäkter	5	37	32
Finansiella kostnader	6	-223	-151
ÅRETS RESULTAT		-9 975	20 050

KASSAFLÖDESANALYS

Tkr	Not	2015	2016
DEN LÖPANDE VERKSAMHETEN			
Resultat efter finansiella poster		17 417	20 050
<i>Justering för poster som inte ingår i kassaflödet</i>			
Direktbokning eget kapital			
Avskrivningar av anläggningstillgångar	4	6 781	6 309
Avsättning till pensioner	10	823	2 010
Övrig justeringspost			
Ökning (-) / minskning (+) av kortfristiga fordringar		-4 706	-29 126
Ökning (-) / minskning (+) av kortfristiga skulder		9 006	19 144
Medel från den löpande verksamheten		29 321	18 386
INVESTERINGSVERKSAMHETEN			
Förvärv av materiella anläggningstillgångar	7	-3 076	-9 688
Försäljning av materiella anläggningstillgångar			
Medel från investeringsverksamheten		-3 076	-9 688
FINANSIERINGSVERKSAMHETEN			
Nyupptagna lån		0	0
Amortering av skuld	11	-2 735	-2 735
Medel från finansieringsverksamheten		-2 735	-2 735
ÅRETS KASSAFLÖDE		23 510	5 963
Likvida medel vid årets början		11 477	34 987
LIKVIDA MEDEL VID ÅRETS SLUT		34 987	40 951

BALANSRÄKNING

Tkr	Not	2015	2016
Anläggningstillgångar			
Maskiner och inventarier	7	15 782	19 161
Summa anläggningstillgångar		15 782	19 161
Omsättningstillgångar			
Kundfordringar		44 379	53 837
Kortfristiga fordringar	8	15 158	34 826
Likvida medel	9	34 987	40 951
Summa omsättningstillgångar		94 524	129 614
TILLGÅNGAR		110 306	148 775
Eget kapital			
Ingående eget kapital		-30 396	-12 978
Årets resultat		17 417	20 050
Summa eget kapital		-12 979	7 072
Avsättningar			
Avsättningar för pensioner	10	5 694	7 704
Skulder			
Långfristiga skulder	11	2 735	-
Kortfristig del av långfristiga skulder		2 735	2 735
Leverantörsskulder		15 913	24 688
Kortfristiga skulder	12	96 208	106 576
Summa avsättningar och skulder		123 285	141 703
EGET KAPITAL OCH SKULDER		110 306	148 775

REDOVISNINGSPRINCIPER

EXTERNA REDOVISNINGSPRINCIPER

Kunskapsförbundet Väst redovisning upprättas enligt kommunallagen och enligt kommunala redovisningslagen samt följer anvisningar och rekommendationer från Rådet för kommunal redovisning, RKR. I vissa fall, där praxis inte är enhetlig, görs vissa avsteg från rekommendationerna från normgivande organ. Dessa avsteg kommenteras nedan, under respektive rubrik. Förbundet följer också ett antal övergripande principer, såsom principen om pågående verksamhet, objektivitetsprincipen, försiktighetsprincipen, matchningsprincipen samt principen om öppenhet. Detta ger sammantaget en rättvisande bild av förbundets ekonomiska resultat och ställning på bokslutsdagen

JÄMFÖRELSESTÖRANDE POSTER

Jämförelsestörande poster är resultat av händelser eller transaktioner som inte är extraordinära men som är viktiga att uppmärksamma vid jämförelser med andra perioder. Dessa redovisas i not.

PENSIONSSKULD

Pensionsförmåner som har intjänats från och med 2013-01-01 redovisas som en kostnad i resultaträkningen och som en avsättning i balansräkningen. Kostnaden för avsättningen har också belastats med särskild löneskatt på 24,26 %. Förbundets pensionskostnader och pensionsskuld grundar sig på KPA:s beräkningar och prognoser. Prognosen för 2015 baserar sig på KPA:s flerårsprognos som tog fram i samband med årsredovisningen 2015.

SEMESTERLÖNESKULD

Semesterlönen och övriga löneskulder till de anställda redovisas som en kortfristig skuld. De intjänade förmånerna har belastats med lagenliga arbetsgivaravgifter. Årets förändring redovisas i årsredovisningen och belastar resultaträkningen. Årets skuldförändring ingår i verksamhetens nettokostnad.

LEASINGAVTAL

Samtliga leasingavtal som Kunskapsförbundet har klassas som operationella och redovisas som kostnad i resultaträkningen löpande. Ett leasingavtal klassificeras som operationellt om det inte innebär att de ekonomiska fördelar och risker i allt väsentligt överförs till leasingtagaren.

AVSKRIVNINGAR

En materiell anläggningstillgång ska redovisas som tillgång i balansräkningen när det är sannolikt att de framtida ekonomiska fördelarna kommer förbundet till del och anskaffningsvärdet för tillgången kan beräknas på ett tillförlitligt sätt. Anläggningstillgångar med begränsad nyttjandeperiod skrivs av systematiskt över denna nyttjandeperiod enligt en plan som fastställs vid anskaffningsvärdet, så kallad linjär avskrivning. Eventuellt restvärde utgör inte underlag för avskrivning.

I samband med bildandet av förbundet anskaffades samtliga inventarier och datorer som avsåg gymnasiet och vuxenutbildningen från Vänersborgs kommun och Trollhättans Stad (övertagna inventarier och datorer). Vad gäller dessa inventarier så har det gjorts en samlad bedömning av restvärdet där avskrivningstider på 2-5 år speglar kvarvarande nyttjandeperiod.

De olika avskrivningstiderna för investeringar är:

Övertagna inventarier	5 år
Övertagna datorer	2 år
Inventarier	5-10 år
Stadigvarande undervisningsmaterial	5 år
Datorer	2-3 år

NOTER

Not 1 Verksamhetens intäkter

Mkr	2015-12-31	2016-12-31
Förbundsbidrag/Uppdragsersättning	460,1	491,8
Ägartillskott för att täcka 2015 års underskott	30,4	13,0
Försäljning	7,0	17,0
Specialdestinerade statsbidrag	35,2	53,9
Hysesintäkter	0,8	0,2
Avgifter och ersättningar	0,4	0,3
Interkommunala intäkter	34,9	34,3
Övriga intäkter	13,9	13,4
Summa	582,7	610,9

Not 2 Verksamhetens kostnader

Mkr	2015-12-31	2016-12-31
Material	24,7	30,6
Tjänster	227,6	230,9
- varav interkommunala ersättningar	101,0	108,6
- varav hyror	71,1	70,2
Bidrag	1,9	1,9
Summa	254,2	263,4

Not 3 Personalkostnader

Mkr	2015-12-31	2016-12-31
Personalkostnader	288,6	305,4
- varav arbetsgivaravgifter	69,1	71,3
- varav förändring semesterskuld m.m.	1,0	3,4
Pensionskostnader inkl löneskatt	15,5	15,6
- varav extra pensionsavsättning	0,0	0,0
Summa	304,1	321,0

Not 4 Avskrivningar

Mkr	2015-12-31	2016-12-31
Avskrivningar enligt plan	6,8	6,3
Nedskrivningar	0	0
Summa	6,8	6,3

Not 5 Finansiella intäkter

Mkr	2015-12-31	2016-12-31
Ränta på rörliga medel	0,0	0,0
Övriga ränteintäkter	-	-
Summa	0,0	0,0

Not 6 Finansiella kostnader

Mkr	2015-12-31	2016-12-31
Ränta på checkkredit och lån	0,2	0,2
Övriga räntekostnader	-	-
Summa	0,2	0,2

Not 7 Inventarier

Mkr	2015-12-31	2016-12-31
Ingående bokfört värde	37,7	40,8
Årets nyanskaffningar	3,1	9,7
<i>Utgående ackumulerade anskaffningsvärde</i>	<i>40,8</i>	<i>50,5</i>
Ingående avskrivningar	-18,2	-25,0
Årets avskrivningar	-6,8	-6,3
<i>Utgående ackumulerade avskrivningar</i>	<i>-25,0</i>	<i>-31,3</i>
Utgående redovisat värde	15,8	19,2

Not 8 Förutbetalda kostnader & Upplupna intäkter

Mkr	2015-12-31	2016-12-31
Övriga kortfristiga fordringar	10,3	16,9
Upplupna intäkter och förutbetalda intäkter	4,9	17,9
Summa	15,2	34,8

Not 9 Likvida medel

Mkr	2015-12-31	2016-12-31
Kassa	0	0
Bank	0,1	0,1
Plusgiro	34,9	40,9
Summa	35,0	41,0

Not 10 Avsättningar för pensioner

Mkr	2015-12-31	2016-12-31
Ingående avsättning	4,9	5,7
Nyintjänad pension	0,7	1,6
Avsättning löneskatt	0,1	0,4
Utgående avsättning	5,7	7,7

Not 11 Långfristiga lån

Mkr	2015-12-31	2016-12-31
Reverslån Trollhättans Stad	5,5	2,7
Summa	5,4	2,7
<i>Amortering år 2013-2015</i>	<i>8,2</i>	<i>8,2</i>
<i>Amortering år 2016</i>	<i>2,7</i>	<i>2,7</i>
<i>Amortering år 2017</i>	<i>2,8</i>	<i>2,7</i>
	<i>13,7</i>	<i>13,7</i>

Ställda säkerheter

Inga

Inga

Ansvarsförbindelser

Inga

Inga

Not 12 Kortfristiga skulder

Mkr	2015-12-31	2016-12-31
Semesterlöneskuld, ferielöneskuld m.m.	21,1	24,6
Löneskuld timanställda	0,6	0,5
Arbetsgivaravgift och preliminärskatt	9,9	11,4
Upplupna kostnader och förutbetalda intäkter	48,0	53,5
Pension avgiftsbestämd	10,7	10,4
Löneskatt pensioner	5,5	5,5
Övriga kortfristiga skulder	0,5	0,7
Summa kortfristiga skulder	96,3	106,6

BEGREPPSFÖRKLARINGAR

Anläggningstillgångar är tillgångar som ska användas för en längre tidsperiod, till exempel byggnader, fordon, maskiner, värdepapper etc.

Ansvarsförbindelser är en upplysning till balansräkningen över ekonomiska åtaganden som inte redovisas som skuld eller avsättning i balansräkningen.

Avskrivningar är planmässig värdeminskning av anläggningstillgångar för att fördela anskaffningskostnaden över tillgångens beräknade nyttjandeperiod.

Avsättning utgörs av de betalningsförpliktelser som är säkra eller sannolika till sin existens och där det finns säkerhet beträffande beloppets storlek eller tidpunkten för betalning, till exempel avsättning för pensioner.

Balansräkning visar den ekonomiska ställningen vid årets slut uppdelat på tillgångar (anläggnings- och omsättningstillgångar), eget kapital, avsättningar samt skulder (lång- och kortfristiga skulder).

Bokfört värde är det värde som en tillgång är upptagen till i bokslutet.

Finansiella intäkter/kostnader redovisas under särskild rubrik i resultaträkningen, exempelvis ränteintäkter, utdelning, räntekostnader med mera.

Finansieringsanalysen beskriver betalningsflödet uppdelat på sektorerna löpande verksamhet, investeringar och finansiering och mynnar ut i förändring av likvida medel.

Finansnetto är finansiella intäkter minus finansiella kostnader.

Frisktal: Personer som inte har haft någon registrerad sjukdag under året.

Frånvarotid: Frånvaro från ordinarie arbetstid. Med ordinarie arbetstid avses all tid som ska utföras enligt respektive anställds anställningsavtal, alltså inte faktisk arbetad tid. Avser månadsavlönade.

Eget kapital är totala tillgångar minus avsättningar och skulder (nettoförmögenhet). Det egna kapitalet har två beståndsdelar; anläggningskapital och rörelsekapital.

Extraordinära intäkter/kostnader saknar tydligt samband med ordinarie verksamhet och är av sådan art att de inte förväntas inträffa ofta eller regelbundet samt uppgår till väsentligt belopp.

Investeringsredovisning redovisar in- och utbetalningar för årets nettoinvesteringar i till exempel fastigheter, anläggningar, maskiner och inventarier. Dessa tillgångar är avsedda att användas under en längre tidsperiod.

Jämförelsestörande poster är resultatet av händelser eller transaktioner som inte är extraordinära men som är viktiga att uppmärksamma vid jämförelser med andra perioder.

Kortfristiga fordringar och skulder har en förfallotid på mindre än ett år från balansdagen. Likvida medel består av kontanter, banktillgodohavande, statsskuldväxlar, bankcertifikat med mera.

Långfristiga fordringar och skulder har en förfallotid på mer än ett år efter balansdagen.

Långtidssjukfrånvaro: All sjukfrånvaro som är över 59 dagar i sjukperioden.

Löneskatt är skatt på pensionsförmåner till anställda.

Månadsanställd: Menas både tillsvidare och visstidsanställda (vikarier, allmän visstidsanställning) med månadslön.

Omsättningstillgångar är tillgångar som förväntas innehas under kort tid, exempelvis kundfordringar och förråd. Dessa tillgångar kan på kort tid omsättas till likvida medel.

Periodisering innebär en fördelning av kostnader och intäkter på den redovisningsperiod till vilken de hör.

Personalomsättning: Antalet tillsvidareanställda som har slutat under

perioden dividerat med det genomsnittliga antalet tillsvidareanställda.

Resultaträkning sammanfattar årets intäkter och kostnader och visar därmed hur förändringen av förbundets eget kapital framkommit. Denna förändring kan också beräknas genom att man jämför eget kapital i de senaste två årens balansräkningar.

Rörelsekapital är skillnaden mellan omsättningstillgångar och kortfristiga skulder. Rörelsekapitalet är en del av det egna kapitalet.

Sjukfrånvaro Den totala sjukfrånvaron i timmar omräknat till procent. Avser samtliga anställda, alltså både månads- och timavlönade.

Soliditet är eget kapital satt i relation till de totala tillgångarna. Visar hur stor del av de totala tillgångarna som finansieras med egna medel.

Tillsvidareanställd En medarbetare med fast anställning. En anställning som enligt avtal pågår tills uppsägning sker från någon part. En tillsvidareanställning kan vara på hel- eller deltid.

Timavlönad Avser tidsbegränsad anställning och är anställd per timme.

Visstidsanställd Anställd som från början har ett fastställt slutdatum. Det kan vara ett vikariat eller en allmän visstidsanställning så kallad AVA, på hel- eller deltid.

Årsarbetare Samtliga anställda (hel- och deltider) omräknat till heltidstjänster. Årsarbetsbegreppet mäter överenskommen sysselsättningsgrad och inte den verkliga arbetstiden.

Skolförkortningar:

BSG = Birger Sjöbergsgymnasiet
MÅG = Magnus Åbergsgymnasiet
NE = Nils Ericsonsgymnasiet

Programförkortningar gymnasiet

BA: Bygg- och anläggningsprogrammet
BF: Barn- och fritidsprogrammet
EE: El- och energiprogrammet
EK: Ekonomiprogrammet
ES: Estetiska programmet

ESMUS: Estetiska programmet inriktning musik

FT: Fordons- och transportprogrammet

FT: Fordon och transportprogrammet

HA: Handels- och administrationsprogrammet

HT: Hotell- och turismprogrammet

HA: Handels och administrationsprogrammet

HU: Humanistiska programmet

IM: Introduktionsprogrammet

IMIND: Introduktionsprogrammet individuellt val

IMPRO: Introduktionsprogrammet

IMSPR: Introduktionsprogrammet

Språkintröduktion

IMYRK: Introduktionsprogrammet

Yrkesintröduktion

IN: Industritekniska programmet

NA: Naturvetenskapsprogrammet

RL: Restaurang- och livsmedelsprogrammet

SA: Samhällsvetenskapsprogrammet

TE: Teknikprogrammet

VF: VVS- och fastighetsprogrammet

VO: Vård- och omsorgsprogrammet

Skolformer i vuxenutbildningen

Gruv = Grundläggande vuxenutbildning

GYvux = Gymnasial vuxenutbildning

Yrkesvux = Yrkesinriktade kurser på gymnasial nivå inom den kommunala vuxenutbildningen

Läringsvux = Läringsutbildning för vuxna

SFI = Utbildning i svenska för invandrare

Särvux = Särskild utbildning för vuxna

YH = Yrkeshögskola